

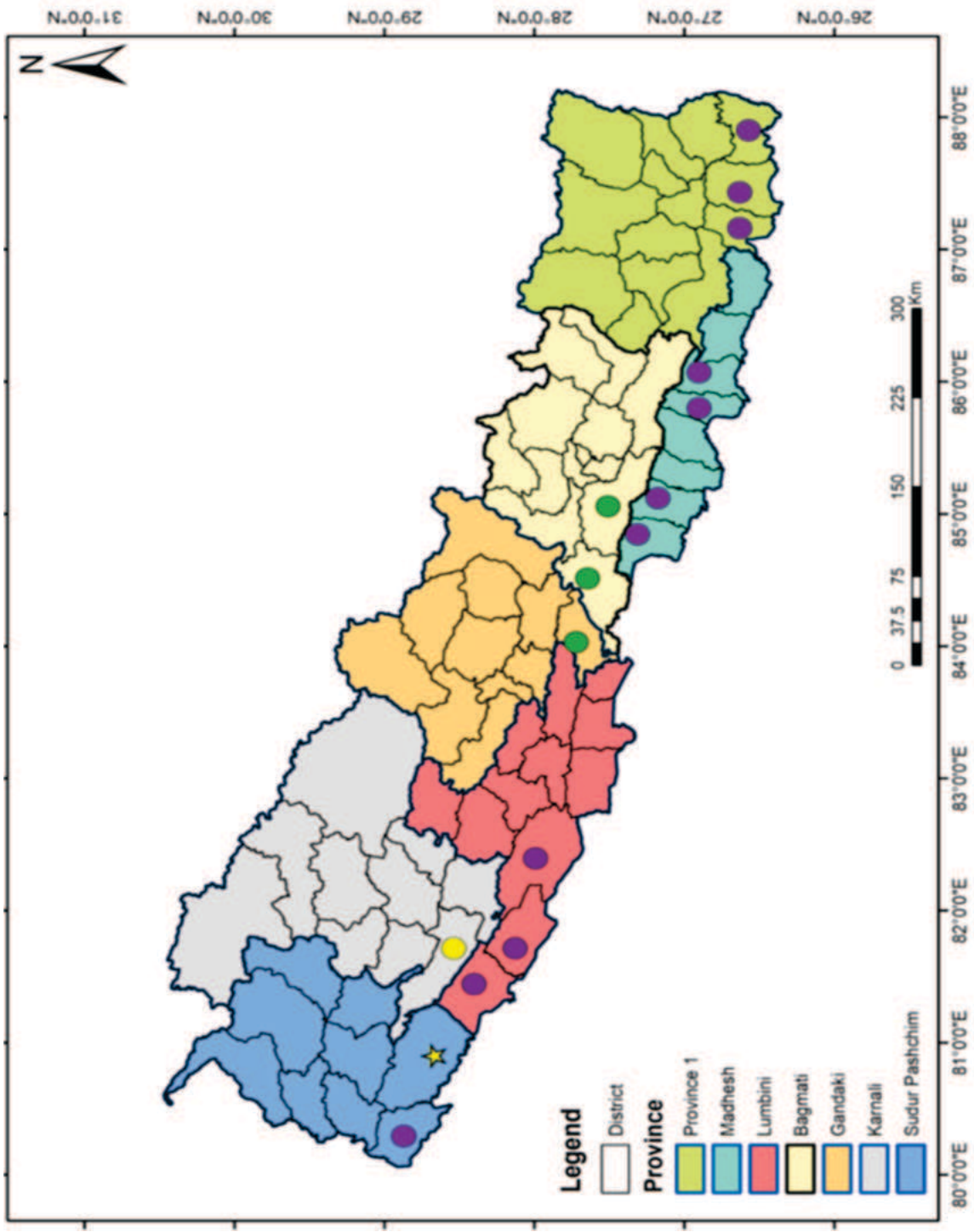
छार्का ताडसोड गाउँपालिकाको प्रोफाइल-२०८१



छार्का ताडसोड गाउँपालिका
गाउँ कार्यपालिकाको कार्यालय
कागकोट, डोल्पा

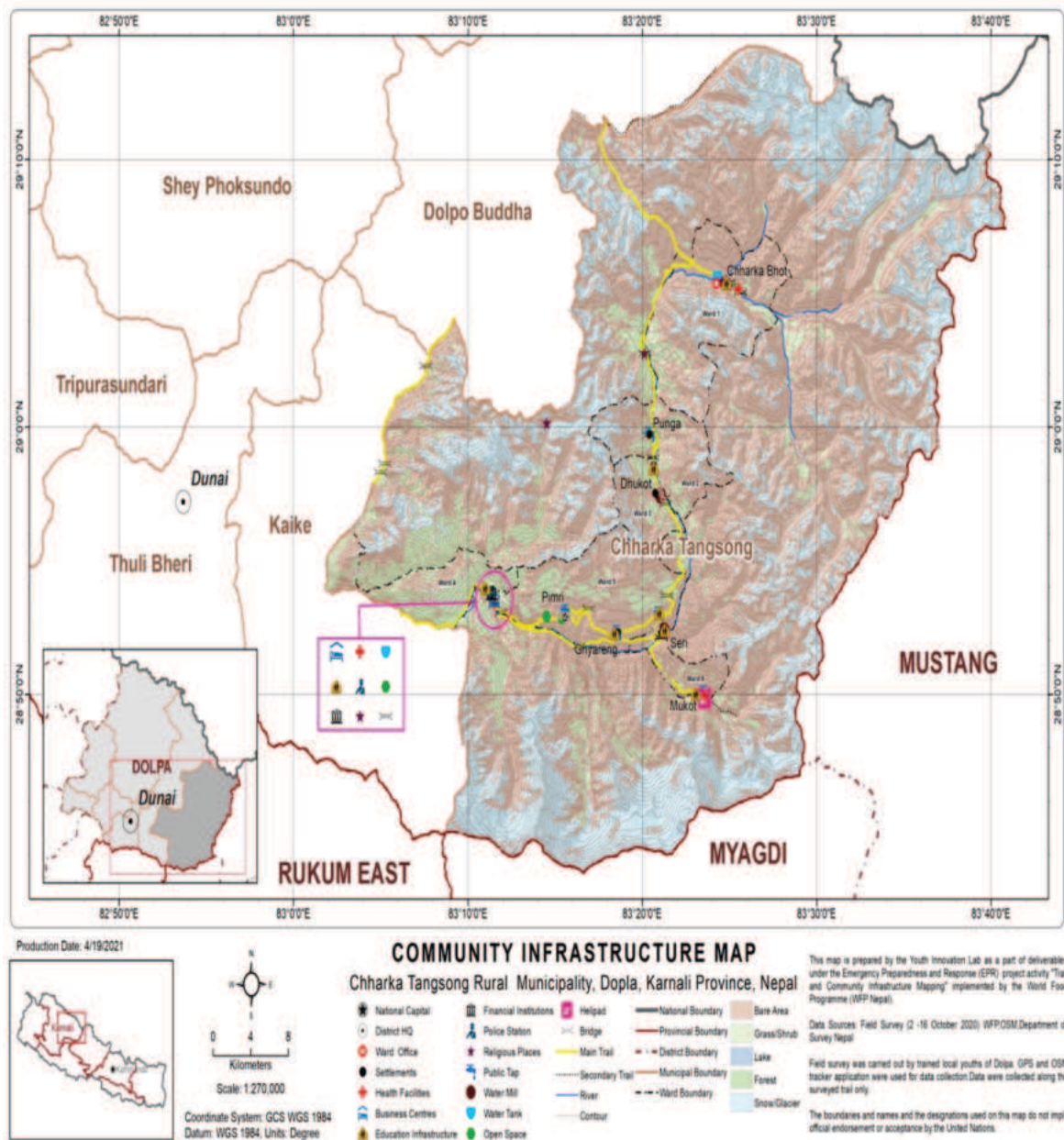


कर्णाली प्रदेश, नेपाल



छार्का ताडसोड गाउँपालिकाको प्रोफाइल-२०८१ क

श्रोत नक्शा



गाउँपालिका प्रोफाइल निर्माण कार्यदल:

क्र. सं.	कार्यदल	नाम थर	पद
१.	संयोजक	अमरराज सेजुवाल	प्रमुख प्रशासकीय अधिकृत
२.	सदस्य	बुद्धि बहादुर धराला	स्वास्थ्य तथा सरसफाई शाखा प्रमुख
३.	सदस्य	विष्णु बहादुर के. सी.	कृषि तथा पशुपञ्छी विकास शाखा प्रमुख
४.	सदस्य	किरण के. सी.	सूचना प्रविधि शाखा प्रमुख
५.	सदस्य	रामकृष्ण बुढा	राजस्व तथा आर्थिक प्रशासन शाखा प्रमुख
६.	सदस्य	बम बहादुर भण्डारी	पूर्वाधार विकास शाखा प्रमुख
७.	सदस्य	प्रेयङ्का कुमारी जोशी	शिक्षा, युवा, खेलकूद एवं महिला विकास शाखा प्रमुख
८.	सदस्य	कल्पना कुमारी शाही	रोजगार सेवा केन्द्र प्रमुख
९.	सदस्य	भक्त बहादुर बुढा	सामान्य प्रशासन शाखा प्रमुख
१०.	सदस्य	पदम बहादुर बुढा	एम. आई. एस. अपरेटर
११.	सदस्य-सचिव	मणिराज पौडेल	योजना, अनुगमन तथा तथ्याङ्क शाखा प्रमुख



it: chharkatangsong.gov.np@gmail.com
info@chharkatangsongmun.gov.np

छार्का ताङसोङ गाउँपालिका
छार्का ताङसोङ गाउँपालिका
Chharka Tangsong Rural Municipality
गाउँ कार्यपालिकाको कार्यालय
कागकोट, डोल्पा



कर्णाली प्रदेश, नेपाल

शुभकामना सन्देश

गाउँपालिका जनताको सबैभन्दा नजिकको सरकार हो । संघीय शासन व्यवस्थाको रूपमा स्थानीय तह, प्रदेश र संघ माझ समन्वय, सहकार्य र सह अस्तित्वको सिद्धान्तको आधारमा शासन संचालनको अपेक्षा गरिए जस्तै स्थानीयस्तरमा पनि राजनीतिक दल, विषयगत निकाय, समुदायमा आधारित संस्था, स्थानीय समुदाय, निजी क्षेत्र र विकास साझेदार तथा गैर सरकारी संस्था सँगको निकटतम सहकार्य र समन्वयबाट अपेक्षित परिवर्तन सुनिधित गर्न सकिन्छ । स्थानीय सरकारका रूपमा गाउँपालिकाले नेपालको संविधान र तत्सम्बन्धी नीतिगत व्यवस्था चमोजिम सेवा प्रवाह तथा विकास निर्माण मार्फत जन आकांक्षा सम्बोधनको ऐतिहासिक जिम्मेवारी नव निर्वाचित जनप्रतिनिधीहरूमा रहेको छ । स्थानीय सरकार संचालनको बलियो आधार तयार गरी सेवा प्रवाह र विकास निर्माण प्रभावकारी बनाउन गाउँपालिकाको समग्र पक्षको क्षेत्रगत तथा छण्डिकृत तथ्याङक खुल्ने गरी वस्तुगत विवरण वा पार्थीचित्र तयार गर्नु अत्यन्त महत्वपूर्ण कार्य हो । यही कुरालाई नेपाल सरकारले नीतिगत निर्णय र मार्गदर्शनका आधारमा सचेत समेत गराएकोछ । यसैको सिलसिलामा यो पार्थीचित्र तयार गरी अचाबधिक समेत गरिएकोछ ।

यस वस्तुगत विवरणले यस क्षेत्रको सेवा प्रवाह, नीति निर्माण, आन्तरिक आय वृद्धि तथा विकास प्रकृयालाई मार्ग दर्शन गर्ने विद्यास लिएको छ । गाउँपालिकाको समग्र नेतृत्व, विषयगत शाखाहरू, सम्पूर्ण सरोकारवालाहरूको सहयोग तथा सहकार्यमा यस छार्का ताङसोङ गाउँपालिकाको वस्तुगत विवरण तयार गरिएको छ । यस गाउँपालिकाको विकास र समृद्धीको सपना सबैको एकता, साझा प्रयास र प्रतिबद्धताबाट प्राप्त हुने कुराको पुनः स्मरण गर्न चाहन्छु ।

अन्त्यमा, वस्तुगत विवरण तयारीको कार्यमा सहयोग र परामर्श प्रदान गर्ने यस गाउँपालिकाका निर्वाचित जनप्रतिनिधीहरू, राजनीतिक दल र प्रमुख प्रशासकीय अधिकृतको संयोजकत्वमा गठित कार्यदलका सम्पूर्ण कर्मचारीहरूको योगदानको उच्च कदर गर्दै धन्यवाद ज्ञापन गर्न चाहन्छु ।

धन्यवाद ।

सेनाङ गुरुङ
अध्यक्ष

पशुपालन, जडिबुटी, पर्यटन र जलस्रोत छार्का ताङसोङको आधार सुशासन, समृद्धि, मौलिकता र आधुनिक पूर्वाधार
Website: www.chharkatangsongmun.gov.np Mobile: 9858028477 (अध्यक्ष), 9864341094 (उपाध्यक्ष), 9858386063 (प्र.प्र.अ)



It: chharkatangsong.gov.np@gmail.com
info@chharkatangsongmun.gov.np

छार्का ताङसोङ गाउँपालिका
छार्का ताङसोङ गाउँपालिका
Chharka Tangsong Rural Municipality
गाउँ कार्यपालिकाको कार्यालय
कागकोट, डोल्पा



कर्णाली प्रदेश, नेपाल

शुभकामना

विद्यमान कानूनी तथा नीतिगत व्यवस्थाका अतिरिक्त साधन र श्रोतको सीमा भित्र रहेर शासन संचालन र व्यवस्थापन चुनौतिपूर्ण कार्यका रूपमा देखिएको छ । जनताले प्राप्त गर्ने सेवा सुविधालाई छिटो छरितो र प्रभावकारी बनाई संघीय प्रणालीको सुदृढीकरण, दीर्घो शान्ति, सुशासन, विकास र समुन्नतिको आकांक्षा पूरा गर्ने दिशामा महत्वपूर्ण जिम्मेवारी गाउँपालिकाको रहेको छ । संवैधानिक अधिकार प्रदत्त छार्का ताङसोङ गाउँपालिका जनताको सबैभन्दा निकटको सरकारका रूपमा स्थानीय शासन संचालन र व्यवस्थापनका लागि नयाँ अनुभवका साथ अगाडी बढीरहेको छ । स्थानीय तहमा अन्तरनिहीत अधिकार तथा अधिकारको वाँडफाँड र कार्य सम्पादन सम्बन्धी विषयलाई विद्यमान कानूनी तथा नीतिगत व्यवस्थाले रेखाङ्कन गरेको छ । स्थानीय सरकार सञ्चालन ऐन, २०७४ मा अन्तरनिहीत अधिकारको वाँडफाँड र कार्यसम्पादन सम्बन्धी विषय प्रष्ट पारेको सन्दर्भमा त्यसलाई लागु गर्न वस्तुगत विवरण तयारी तथा अद्यावधिक गर्नु अत्यन्त जरुरी हुन आउँछ । यसै अवस्थालाई मध्यनजर गरी यो वस्तुगत विवरण तयार गरी प्रकाशित गरिएको हो ।

यस वस्तुगत विवरणले नीति, कानून, मापदण्ड र योजना निर्माणका अतिरिक्त कार्यान्वयन र नियमनका लागि आवश्यक सूचना प्रदान गर्नेछ । यस विवरणले गाउँपालिकाको समग्र विकासमा समन्वय र सहकार्य गर्ने निकाय तथा विकास साझेदार, गै.स.स., निजी क्षेत्र समेतलाई मार्ग दर्शन प्रदान गर्ने अपेक्षा गरेको छु ।

अन्त्यमा, यस वस्तुगत विवरण तयारी गर्ने कार्यमा नेतृत्वदायी भूमिका खेल्ने प्रमुख प्रशासकीय अधिकृतको संयोजकत्वमा गठित कार्यदल लगायत निर्वाचित पदाधिकारी, कर्मचारी र सबै सरोकारवालाहरूको योगदानको उच्च कदर गर्दै धन्यवाद ज्ञापन गर्न चाहन्छु । आगामी दिनमा सबैको साथ र सहयोगले गाउँपालिकाको विकास प्रकृया शासन सञ्चालन र व्यवस्थापन सहज र उत्साहप्रद हुनेछ भन्ने अपेक्षा राखेको छु ।

धन्यवाद ।

कर्म हुण्डुप गुरुङ
उपाध्यक्ष

“यशुपालनजडिबुटीपर्यटन र जलस्रोत छार्का ताङसोङको आधार सुशासनसमृद्धि मौलिकता र आधुनिक पूर्वाधार”
Website: www.chharkatangsongmun.gov.np Mobile: 9858028477 (अभिषेक), 9864341094 (उपकायस्थ), 9858386063 (प्र.प्र.अ)



It: chharkatangsong.gov.np@gmail.com
info@chharkatangsongmun.gov.np

छार्का ताङसोङ गाउँपालिका
छार्का ताङसोङ गाउँपालिका
Chharka Tangsong Rural Municipality
गाउँ कार्यपालिकाको कार्यालय
कागकोट, डोल्पा



कर्णाली प्रदेश, नेपाल

शुभकामना

हजारौं माइलको यात्रा पनि एक पाइलाबाट शुरु हुन्छ भने झै यस छार्का ताङसोङ गाउँपालिकाको समग्र विकासलाई मूर्तरूप दिन यो वस्तुगत विवरण तयार गरी प्रकाशित गरिएको छ । यस भन्दा अगाडी वि. सं. २०७५ सालमा प्रकाशित वस्तुगत विवरणलाई विस्थापित गरी यो वस्तुगत विवरण प्रकाशित गरिएको छ । प्राविधिक जटिलताका कारणले यसमा छुट्टन गएका तथ्याङक तथा विवरणहरू आगामी वर्षमा अद्यावधिक गर्दै लगिने छ ।

विगतका अनुभवका आधारमा भविष्यमा गर्नुपर्ने कार्यहरूका बारेमा वर्तमान समयमा गहिरिएर सोच्न आवश्यक पर्दछ । यसबाट भविष्यमा आईपर्ने समस्याहरूलाई न्यूनीकरण गर्दै अपेक्षित नतिजा हासिल गर्न सकिन्छ । यस वस्तुगत विवरणले यस विषयलाई बलियो आधार प्रदान गर्दछ भन्ने विश्वास लिएको छु । सिमीत श्रोत साधन र जनशक्तिबाट कार्य सम्पादन गर्नुपर्ने भएकोले यसमा जटिलताहरू आउनु स्वभाविकै हो । यसबाट पाठ सिक्दै विगतका कमी कमजोरीहरूको समेत गहिरो आत्मसमिक्षा गरी उज्वल भविष्य निर्माणमा सबै एकजुट हुनु आवश्यक ठान्दछु ।

पुरानो राजनैतिक प्रणाली र संरचनाहरू खारेज गरी नयाँ संरचना मार्फत देशको शासन प्रशासन संचालन हुन लागेको भर्खर ६ वर्ष मात्रै पुगेको छ । यति छोटो अवधिमा जनताले राखेका अपेक्षाहरूलाई पूर्णता प्रदान गर्न निश्चय नै कठिन हुन्छ । तथापी निर्वाचित जनप्रतिनिधीहरूको सुझबुझपूर्ण लगावले कार्यसम्पादनलाई सहजता प्रदान गर्दै आईरहेको छ ।

नेपालको संविधानले कोरको रेखाङकन र स्थानीय सरकार सञ्चालन ऐन २०७४ ले उल्लेख गरेको कार्य सूचीहरूलाई पूर्णता प्रदान गर्न यस वस्तुगत विवरणले मार्ग निर्देश गर्नेछ । यस छार्का ताङसोङ गाउँपालिकाको समग्र विकासको ऐनाको रूपमा यसले कार्य गर्नेछ । यसबाट सरकारी, गैर सरकारी, सामुदायिक, निजी, संस्थाहरूले यसको प्रयोग गरी लक्षित कार्य सम्पादनलाई प्रभावकारी बनाउन टेवा पुग्नेछ ।

अन्त्यमा, वस्तुगत विवरण तयारीको लागि गाउँ कार्यपालिकाको बैठकबाट मेरो संयोजकत्वमा गठित कार्यदललाई सूचना उपलब्ध गराई सहयोग र परामर्श प्रदान गर्ने यस गाउँपालिकाका निर्वाचित जनप्रतिनिधीहरू, राजनीतिक दल, गैरसरकारी संस्था, सामुदायिक संस्था, नागरिक समाजका अगुवा तथा प्रबुद्ध व्यक्तित्वहरूलाई विशेष धन्यवाद ज्ञापन गर्न चाहन्छु ।

धन्यवाद ।

अमरराज सेजुवाल
प्रमुख प्रशासकीय अधिकृत

"पशुपालन जटिबुटी पर्यटन र जलस्रोत छार्का ताङसोङको आधार सुशासन समृद्धि मौलिकता र आधुनिक पूर्वाधार"
Website: www.chharkatangsongmun.gov.np Mobile: 9858028477 (अध्यक्ष), 9864341094 (उपाध्यक्ष), 9858366063 (प्र.प्र.अ.)

छार्का ताङसोङ गाउँपालिकाको प्रोफाईल-२०८१

च

प्रकाशकीय

नेपाल सरकार संघीय मामिला तथा सामान्य प्रशासन मन्त्रालयले निर्देशन गरे बमोजिम नगरपालिका तथा गाउँपालिकाहरूले आफ्नो क्षेत्रको विकासको लागि भरपर्दो तथ्याङ्कीय आधार तयार गर्नुपर्ने प्रावधान रहेको छ । यसै प्रयोजनका लागि गाउँपालिकाको वस्तुस्थिति झल्कने गरी यो गाउँपालिका पार्श्वचित्र (Rural Municipality Profile) तयार गरिएको हो ।

दीगो र योजनाबद्ध विकासलाई अगाडी बढाउनका लागि बैज्ञानिक योजना पद्धतिको आवश्यकता पर्दछ । बैज्ञानिक योजना पद्धति निर्माणका लागि भरपर्दो तथ्याङ्कको अपरिहार्यता हुन्छ । त्यसैले तुलनात्मक अध्ययन अनुसन्धान विश्लेषण विवेचना गर्न र संभावनाहरूको खोजी गर्न सही तथ्याङ्कले महत्वपूर्ण भूमिका खेल्ने हुनाले हाल स्थापित स्थानीय तहमा रहेका विषयगत शाखाहरू तथा अन्य संघ संस्थाहरूको तथ्यगत स्थिति झल्कने गरी उपलब्ध भए सम्मका सूचनाहरूलाई व्यवस्थित ढंगले संकलन गरी यो पार्श्वचित्र तयार गरिएको छ ।

गाउँपालिका पार्श्वचित्र तयारीका उद्देश्यहरू:

यो पार्श्वचित्र मूलतः छार्का ताडसोड गाउँपालिकाको आगामी नीति तथा कार्यक्रम, योजना तर्जुमा गर्नका लागि तथ्याङ्कीय आधार सृजना गर्ने सन्दर्भमा तयार गरिएको हो । यसले योजना तथा कार्यक्रमहरूको निर्माण, कार्यान्वयन, अनुगमन, मूल्यांकन जस्ता कुराको लेखाजोखा गर्न मद्दत गर्नेछ ।

- (क) गाउँपालिकाको घरधुरी सर्वेक्षण गरी प्राथमिक तथ्याङ्क तयार गर्ने ।
- (ख) गाउँपालिका क्षेत्र भित्रको संभावना र समस्याहरूको अवगत गराउने ।
- (ग) गाउँपालिकाको जनसांख्यिक तथा विकासात्मक वस्तुस्थितिको बारेमा जानकारी गराउने ।
- (घ) गाउँपालिका भित्र बसोवास गर्ने मानिसहरूको आर्थिक, समाजिक, धार्मिक, शैक्षिक तथा पेशागत स्थितिको बारेमा जानकारी गराउने ।
- (ङ) गाउँपालिका क्षेत्रभित्र रहेका प्राकृतिक श्रोत साधन तथा सीपको पहिचान गरी समष्टीगत विवरण प्रस्तुत गर्ने ।
- (च) गाउँपालिकाको वास्तविक र वस्तुगत सूचना संकलन तथा व्यवस्थापनमा सहयोग गर्ने ।
- (छ) गाउँपालिका क्षेत्रको तथ्याङ्कको आधारमा जिल्ला तथा राष्ट्रिय स्तर सम्म सूचनाको उपलब्धता गराई व्यवस्थापनमा सहयोग गर्ने ।
- (ज) गाउँपालिका स्तरमा सञ्चालित कार्यक्रमको पृष्ठपोषण प्रदान गरी आगामी कार्यक्रमको लागि मार्ग निर्देश गर्ने ।
- (झ) गाउँपालिकाको भावी योजना तथा कार्यक्रम र नीति निर्माणको कामलाई आधार प्रदान गर्ने ।
- (ञ) स्थानीय आवश्यकता र श्रोत साधनको विनियोजनको अवस्थाको जानकारी गराउने ।
- (ट) गाउँपालिका भित्र रहेका सेवा सुविधाहरूको बारेमा जानकारी गराउने ।

अध्ययनको महत्व:

नेपाल सरकार संघीय मामिला तथा सामान्य प्रशासन मन्त्रालयले निर्देशन गरे बमोजिम नगरपालिका तथा गाउँपालिकाहरूले आफ्नो क्षेत्रको विकासको लागि भरपर्दो तथ्याङ्कीय आधार तयार गर्नुपर्ने दायित्व रहेको छ । गाउँपालिकाको भावी योजना तथा कार्यक्रम र नीति निर्माणको कामलाई आधार प्रदान गर्ने उद्देश्यका साथ तयार गरिएको पार्श्वचित्रले तुलनात्मक अध्ययन तथा मूल्याङ्कनका लागि त्यस ठाउँको वस्तुस्थिति सम्बन्धी जानकारी स्पष्ट हुनु जरुरी छ । गाउँपालिकाका विभिन्न स्थानका आवश्यकतामा आधारित विकासका कार्यक्रम तथा रणनीतिक योजना तर्जुमा गर्नका लागि यसको अध्ययनले छार्का ताडसोड गाउँपालिकालाई सहयोग गर्नुका साथै समानुपातिक एवं समन्यायिक विकासमा अन्य सरोकारवालाहरूलाई समेत यस क्षेत्रको तथ्यपरक जानकारी प्रदान गर्दछ । यसका साथै गाउँ पार्श्वचित्रको यो अध्ययन सम्बन्धित क्षेत्रका संघ, संस्था एवं अनुसन्धानकर्ता, योजनाकार, शिक्षाकर्मी, समाजसेवी लगायत सरोकारवालाहरूलाई उपयोगी हुने भएकोले यस अध्ययनको अत्यन्त महत्व रहेको हुन्छ ।

अध्ययनको औचित्य:

नेपालको संविधान तथा स्थानीय सरकार संचालन ऐन, २०७४ ले स्थानीय सरकारलाई एउटा स्वायत्त निकायको रूपमा स्थापित गरेको छ । तसर्थ: संघीय सरकारले स्थानीय सरकारलाई विकास तथा पूँजीगत खर्च थप गर्नुका साथै स्थानीय तहहरूका न्यूनतम शर्त मापनका सूचकहरू पनि निर्धारण गरेको छ । ती सूचकहरू मध्ये हरेक स्थानीय तहहरूले आ-आफ्नो क्षेत्रको वस्तुगत विवरणमा आधारित Rural Municipality Profile तयार गर्नुपर्नेछ । भौतिक विकासका दृष्टिले कमजोर स्थिति रहेको हाम्रो देश नेपालको सन्दर्भमा यस प्रकारको कार्यले विशेष महत्व राख्दछ । यसले वर्तमानको यथार्थलाई विश्लेषण गरी सो को आधारमा गाउँपालिकामा उपलब्ध श्रोत साधनको उपयुक्त व्यवस्थापन तथा परिचालन एवं उचित कार्यक्रमहरूको तर्जुमा कार्यान्वयन र अनुगमन मूल्याङ्कनका लागि मार्गदर्शकको काम गर्ने हुनाले यो अध्ययनको औचित्य रहन्छ ।

गाउँपालिका पार्श्वचित्र तयारी विधी:

पार्श्वचित्र तयारीको क्रममा प्राथमिक तथा माध्यमिक तथ्याङ्क संकलनको विधी प्रयोग गरिएको छ जुन विधीहरू निम्नानुसार रहेका छन् ।

- (क) यसमा विषयगत शाखाहरू तथा विभिन्न संघ संस्थाहरूबाट उपलब्ध तथ्याङ्कहरू समावेश गरिएको छ ।
- (ख) राष्ट्रिय जनगणना, कृषि गणना, विभिन्न सर्वेक्षण, मानव विकास प्रतिवेदन आदिका नतिजाहरू समावेश गरिएको छ ।
- (ग) भौतिक विकास पूर्वाधार, वातावरणीय अध्ययन, सामाजिक विकास, आर्थिक विकास, वित्तीय व्यवस्थापन तथा संस्थागत विकास आदी नतिजा सूचकहरू, पुष्ट्याईका आधारहरू, जोखिम पक्षहरू, कार्यक्रमको पहिचान जस्ता विषयवस्तु समावेश गरिएको छ ।

यो गाउँ पार्श्वचित्र तयार गर्ने कार्य प्राथमिक तथा द्वितीय सूचना संकलन गरी गरिएको छ । भू-उपयोग, सडकहरू र सो को गुणस्तर तथा वातावरणीय समस्याहरू जस्ता प्राथमिक तथ्याङ्कहरू डिजिटल तथ्याङ्क (GIS Data) स्थलस्वरूप नक्शा, हवाई नक्शा, नापी नक्शा, स्थलगत निरीक्षण तथा अन्तर्वाता गरी संकलन गरिएको छ । वडा तहका समस्याहरू र खाँचोहरू वडावासीहरूसँग सहभागितामूलक छरितो मूल्याङ्कन पद्धति (Participatory Rapid Appraisal) अपनाई जानकारी लिईएको छ । यसका साथै गाउँपालिकाको स्थिति विभिन्न सरकारी एवं गैरसरकारी निकायहरूका पदाधिकारीहरू, बुद्धिजीविहरू, उपलब्ध प्रतिष्ठित व्यक्तित्वहरूसँग छलफल एवं अन्तर्वाता गरी गाउँपालिकाका प्रमुख समस्या एवं विकासका संभावनाहरू माथि जानकारी लिईएको छ । गाउँपालिकाका समग्र तथ्याङ्कहरू जस्तै भौतिक, वातावरणीय, सामाजिक, आर्थिक, वित्तीय एवं संस्थागत तथ्याङ्कहरू गाउँपालिका कार्यालय लगायत गाउँपालिका स्थित सरकारी एवं गैरसरकारी कार्यालयहरूको रेकर्डबाट र केही तथ्याङ्कहरू सम्बन्धित विभाग तथा अन्य निकायहरूबाट प्रकाशित प्रतिवेदन एवं पुस्तकहरू अध्ययन गरी संकलन गरिएको छ ।

गाउँपालिका पार्श्वचित्र तयारीका सीमाहरू:

राष्ट्रिय योजना आयोग र संघीय मामिला तथा सामान्य प्रशासन मन्त्रालयले निर्धारण गरे बमोजिम गाउँ पार्श्वचित्र तयार गर्दा प्रयोग गरिएका तथ्याङ्कहरूको श्रोत र आधार वर्ष खुलाईएको छ । गाउँपालिकाका विभिन्न सरकारी तथा गैरसरकारी कार्यालय, अन्य संघ संस्थाहरूले उपलब्ध गराएका तथ्याङ्क, केन्द्रीय तथ्याङ्क विभाग, विभिन्न मन्त्रालय, विभागहरू, सम्बन्धित गाउँपालिका आदी श्रोतहरूबाट उपलब्ध तथ्याङ्कको आधारमा यो वस्तुगत विवरण तयार गरिएको छ । पार्श्वचित्रको अवधारणा अनुसार यस डकुमेण्टले छार्का ताडसोड गाउँपालिकाको सम्पूर्ण पक्षको यथार्थ जानकारी सरल एवं स्पष्ट रूपमा दिन्छ । पार्श्वचित्रलाई यथाशक्य वस्तुगत बनाउने प्रयास गरिएको छ । तैपनि श्रोत साधन तथा समयको परिधीले यस अध्ययनलाई केही सीमिततामा बाँधेको छ । तथापी अध्ययनमा निर्धारित उद्देश्यका आधारमा आवश्यकता अनुसारका तथ्याङ्कहरू उल्लेख गरिएको छ ।

विषय सूची

१. गाउँपालिकाको परिचय:.....	१
१.१ ऐतिहासिक पृष्ठभूमी:.....	१
१.२ गाउँपालिकाको नामाङ्कन:.....	१
१.३ अवस्थिति, सिमाना:.....	२
१.४ क्षेत्रफल:.....	२
२. भौगोलिक स्वरूप:.....	२
३. स्थानीय चाडपर्व तथा जात्रा र मेलाहरूको विवरण:.....	३
४. पर्यटकीय स्थलहरूको विवरण (धार्मिक/ऐतिहासिक/पुरातात्विक):.....	३
५. वर्तमान भू-उपयोग सम्बन्धी विवरण:.....	४
६. सिंचित क्षेत्रफलको विवरण:.....	५
७. वन क्षेत्र/नर्सरी सम्बन्धी विवरण:.....	५
८. सरकारी/सार्वजनिक जग्गाहरूको विवरण:.....	५
९. जनसंख्या वितरणको अवस्था (२०६८-२०७८):.....	६
१०. वडा अनुसार घरघुरी तथा जनसंख्याको विवरण:.....	७
११. उमेर तथा लिंगका आधारमा जनसंख्याको विवरण:.....	७
१२. आर्थिक रूपले सक्रिय जनसंख्याको विवरण:.....	८
१३. मातृभाषाको आधारमा जनसंख्याको विवरण:.....	८
१४. धर्मको आधारमा जनसंख्याको विवरण:.....	८
१५. जातियताको आधारमा जनसंख्याको विवरण:.....	८
१६. लिङ्ग र उमेरका आधारमा घरमुलीको विवरण:.....	९
१७. १० वर्ष र सो भन्दा माथिका महिला पुरुषहरूको पहिलो पटक विवाह गरेको उमेरको आधारमा जनसंख्या: ...	९
१८. अपाङ्गताको आधारमा जनसंख्या: (Population by Disability).....	९
१९. अपाङ्गता परिचय पत्र लिएका बालबालिकाको विवरण:.....	१०
२०. छानाको प्रकारको आधारमा घरघुरी संख्या:.....	१०
२१. स्वामित्वको आधारमा घरपरिवारको बसोबासको अवस्था:.....	११
२२. खानेपानीको श्रोतको आधारमा घरपरिवार सम्बन्धी विवरण:.....	११
२३. इन्धनको प्रयोगको आधारमा घरपरिवार विवरण:.....	११

२४. बत्ती प्रयोगको आधारमा घरपरिवार विवरण:.....	१२
२५. उपलब्ध सेवा सुविधाको आधारमा घरपरिवार विवरण:.....	१२
२६. शौचालय प्रयोगको आधारमा घरपरिवार विवरण:	१३
२७. बसाई सराई सम्बन्धी विवरण:	१३
२८. खाद्यान्न आत्मनिर्भरताको अवस्था:	१३
२९. स्वामित्वको प्रकारको आधारमा महिला घरमुली सम्बन्धी विवरण:.....	१४
३०. भू-स्वामित्व सम्बन्धी विवरण:.....	१४
३१. परिवारको स्वामित्वमा रहेको जग्गा जमिन सम्बन्धी विवरण:.....	१४
३२. आर्थिक वर्ष ०८०/०८१ को पञ्जिकरणको विवरण:.....	१५
३३. आर्थिक वर्ष ०८०/०८१ मा भएको नागरिकता तथा अन्य सिफारीसहरूको विवरण:.....	१५
३४. जेष्ठ नागरिक तथा एकल महिलाहरूको विवरण: (आ. व. ०८०/०८१).....	१६
३५. वडा अनुसार सामाजिक सुरक्षा भत्ता पाउने व्यक्तिहरूको विवरण:.....	१६
३६. वार्षिक कार्यक्रमबाट लक्षित कार्यक्रम तर्फ भएको विनियोजन तथा खर्चको अवस्था:.....	१९
३७. शैक्षिक संस्थाहरूको विवरण:	१९
३८. विश्वविद्यालय तथा कलेजहरू:.....	२०
३९. ५ वर्ष र सो भन्दा माथिकाको साक्षरताको आधारमा जनसंख्याको विवरण:.....	२०
४०. विद्यालयमा अध्ययन गरिरहेका छात्रछात्राहरूको विवरण:.....	२०
४१. ५ वर्ष र सो भन्दा माथिकाको शैक्षिक अवस्था:.....	२०
४२. विद्यालयमा भर्ना भएका तथा विद्यालय छाडेका बालबालिकाहरूको विवरण:	२१
४३. कूल साक्षरता दरमा महिलाहरूको हिस्सा:.....	२२
४४. वडा अनुसार साक्षरता प्रतिशत:.....	२२
४५. बालविकास केन्द्रको विवरण:.....	२३
४६. बाल सञ्जालको अवस्था:.....	२३
४७. विशेष शिक्षा तर्फ श्रोत कक्षामा अध्ययनरत छात्र/छात्राको विवरण:.....	२४
४८. विद्यालयहरूमा शौचालयको विवरण:	२४
४९. तहगत शिक्षक विवरण:	२५
५०. शिक्षक तथा कक्षा कोठाको पर्याप्तता:	२५
५१. विद्यमान स्वास्थ्य सेवाहरू:.....	२६

५२. खोप सेवाको विवरण:	२७
५३. खोप सेवा छाड्ने बालबालिकाको अवस्था:	२७
५४. विगत ३ वर्षहरूको पोषणको अवस्था:.....	२७
५५. कुपोषणको अवस्था:	२८
५६. दीर्घ रोगको कारणले मृत्यु भएका बालबच्चा सम्बन्धी विवरण:	२८
५७. लिङ्ग अनुसार बाल बिवाह सम्बन्धी विवरण १८ वर्ष मुनिका:	२८
५८. कामदारको रूपमा घर परिवारबाट घर बाहिर गएका बालबालिकाहरूको विवरण:	२९
५९. श्रमिक बालबालिकाको प्रकार:	२९
६०. बालबालिकाहरूको हत्या, अपहरण सम्बन्धी विवरण:.....	२९
६१. स्वास्थ्य सम्बन्धी सूचकांकहरू:.....	२९
६२. बालक्लवहरूको विवरण:	३०
६३. वडागत बालक्लवहरूको विवरण:.....	३०
६४. बालक्लव तथा बालसमूहले प्रतिनिधित्व गरेका संघ संस्थाहरूको विवरण:	३०
६५. छहख मा दर्ता भई गा. पा. अन्तर्गत रहेका बालक्लवहरूको संख्या:	३०
६६. जन्म दर्ता भएका बालबालिकाको संख्या:.....	३१
६७. परिवार विहीन बालबालिकाको अवस्था:	३१
६८. महिला हिंसा सम्बन्धी विवरण:	३१
६९. वातावरण तथा सरसफाई:.....	३२
७०. फोहोरमैला व्यवस्थापन:.....	३२
७१. सेवा प्रवाह विवरण:	३२
७२. कृषि सेवा केन्द्र, उपकेन्द्र, कृषक समूह:.....	३३
७३. पशु सेवा केन्द्र, उपकेन्द्र, कृषक समूह:.....	३३
७४. हुलाक सेवा केन्द्र:	३३
७५. गाउँपालिकाका हालका भवनहरू:.....	३३
७६. बसपार्क वा बस स्टेशन:	३४
७७. सिंचाईको श्रोत:	३४
७८. तालतलैया र प्राकृतिक पोखरीको नाम (सिमसार, रामसार क्षेत्र समेत):	३५
७९. गा. पा. को टाढाको बस्तिबाट गा. पा. केन्द्र सम्म पुग्न लाग्ने अनुमानित समय (घण्टा):	३५

८०. बैंक तथा वित्तीय संस्था:.....	३६
८१. खुला क्षेत्र:.....	३६
८२. अचल सम्पत्ती विवरण:.....	३६
८३. धार्मिक स्थल:.....	३७
८४. सडक सञ्जालको विद्यमान अवस्था:.....	३७
८५. निर्माणाधीन गाउँस्तरीय सडकहरु:.....	३७
८६. गाउँ क्षेत्रभित्र रुट परमिट लिएर संचालन भएका सवारी साधनहरुको विवरण:.....	३८
८७. गाउँ क्षेत्रमा चल्ने सवारी साधनहरुको विवरण:.....	३८
८८. विद्यमान सतह ढलको अवस्था:.....	३८
८९. सार्वजनिक शौचालय सम्बन्धी विवरण:.....	३९
९०. प्रकोपबाट भएको क्षति सम्बन्धी विवरण (आ.व. ०८०/०८१ को):.....	३९
९१. विपद व्यवस्थापन पूर्व तयारी सम्बन्धी विवरण:.....	३९
९२. ग्रामीण विद्युतिकरण:.....	४०
९३. दूर संचार सम्बन्धी विवरण:.....	४०
९४. झोलुङ्गे पुल पुलपुलेसा सम्बन्धी विवरण:.....	४०
९५. व्यापारीक केन्द्रहरुको विवरण:.....	४१
९६. सामुदायिक भवनहरुको विवरण:.....	४१
९७. सार्वजनिक पाटीपौवा र चौतारा सम्बन्धी विवरण:.....	४२
९८. खेल मैदान सम्बन्धी विवरण:.....	४२
९९. पार्क, वनस्पति तथा उद्यान सम्बन्धी विवरण:.....	४२
१००. गाउँपालिका कार्यालयदेखि प्रत्येक वडा केन्द्रसम्मको दूरी:.....	४२
१०१. राष्ट्रिय तथा अन्तराष्ट्रिय गैर सरकारी संघ संस्थाको विवरण र वार्षिक बजेट:.....	४३
१०२. गाउँ क्षेत्रभित्र दर्ता भएका टोल विकास संस्थाहरुको विवरण:.....	४३
१०३. वडा नागरिक मञ्च तथा नागरिक सचेतना केन्द्र सम्बन्धी विवरण:.....	४३
१०४. जनचेतनामूलक तालिम प्राप्त गरेको जनसंख्या विवरण:.....	४४
१०५. मुख्य पेशा सम्बन्धी विवरण:.....	४४
१०६. औषत मासिक पारिवारीक आम्दानी विवरण:.....	४४
१०७. औषत मासिक पारिवारीक बचत विवरण:.....	४५

१०८. विप्रेषण रेमिटान्सको विवरण:.....	४५
१०९. वडा अनुसार विपन्नता स्तरीकरण:.....	४५
११०. विद्युत/ सौर्य उर्जा आयोजनाहरूको स्थिति:.....	४६
१११. वार्षिक कृषि उत्पादन सम्बन्धी विवरण:.....	४६
११२. पशुधन तथा सो बाट हुने उत्पादनको अवस्था सम्बन्धी विवरण:.....	४६
११३. गाउँबाट बाहिर निकाशी हुने वस्तुहरूको विवरण वन पैदावार:.....	४७
११४. जग्गाको किसिम अनुसारको विवरण:विगाहा/ रोपनी.....	४७
११५. औद्योगिक तथा व्यापार, व्यवसाय (निर्माण व्यवसायी समेत) सम्बन्धी विवरण:.....	४८
११६. विगत ५ आर्थिक वर्षको आय व्ययको विवरण:.....	४९
११७. गाउँपालिकाले सञ्चालन गरेका प्रमुख कार्यक्रम तथा योजनाहरू:.....	५०
११८. गाउँपालिकाको संगठनात्मक ढाँचा:.....	५२
११९. गाउँपालिकाको कार्यालयमा हाल कार्यरत कर्मचारीहरूको विवरण:.....	५३
१२०. सरकारी कार्यालयहरूको नाम टेलिफोन विवरण:.....	५४
१२१. स्थानीय राजनैतिक दलहरू:.....	५६
१२२. गाउँपालिकासँग साझेदारी गरेका संघ संस्थाहरू:अन्तराष्ट्रिय तथा राष्ट्रिय गैरसरकारी तथा सामुदायिक संघ संस्थाहरू समेत.....	५६
१२३. गाउँपालिकाको भगिनी सम्बन्ध रहेको संस्था:.....	५६
१२४. गाउँपालिकाको स्थापनाकालदेखि हालसम्मका प्रमुखहरूको विवरण:.....	५६
१२५. विगत ३ वर्षको तगम्त को स्तर:.....	५७
१२६. विमानस्थलको विवरण:.....	५७
१२७. शवदाह, पशु बधशालाको विवरण:.....	५७
१२८. विशेष व्यावसायिक खेती र उत्पादन हुने मुख्य कृषि बाली:.....	५७
१२९. गा. पा. क्षेत्रभित्र रहेका होटलहरूको विवरण:.....	५७
१३०. बेरोजगारको तथ्याङ्क:.....	५७
१३१. सुरक्षा ईकाईहरू:.....	५९
१३२. सहकारी संस्थाहरूको विवरण:.....	५९
१३३. एफ. एम. रेडियो स्टेशनहरूको विवरण:.....	५९
१३४. व्यापारीक फर्महरूको विवरण:.....	५९
१३५. सामुदायिक मेलमिलाप सम्बन्धी समिति गठन र क्रियाकलाप:.....	५९

१३६. प्राकृतिक श्रोत: खानी, खनिज आदि:.....	६०
१३७. पशुपंक्षी, वन्यजन्तुको विवरण:.....	६०
१३८. सुकुम्वासीको तथ्याङ्क:	६०
१३९. अल्पसंख्यक सिमान्तकृत वर्गको तथ्याङ्क:	६०
१४०. घरभाडामा बस्नेहरुको विवरण:.....	६१
१४१. गाउँपालिका भित्र रहेका विशेष संरक्षित स्वायत्त क्षेत्रको विवरण:.....	६१
१४२. गाउँपालिका आफैले बनाएका ऐनहरु, नियमहरु, निर्देशिका तथा कार्यविधीहरु, नीति तथा रणनीतिहरु, र आचारसंहिताहरुको विवरण:	६१
१४३. गाउँपालिकाका अवसर, चुनौति र समस्याहरु:	६४
१४४. गाउँपालिकाका विकासका संभावनाहरु:.....	६४
१४५. गाउँपालिकाको नक्शा:	६६
१४६. अन्य:.....	६६

१. गाउँपालिकाको परिचय:

१.१ ऐतिहासिक पृष्ठभूमी:

नेपालमा वि. सं. २०७२ सालमा नयाँ संविधान लागू भएपछि तत्कालीन समयमा कायम रहेको छार्का गाउँ विकास समिति र मुकोट गाउँ विकास समितिहरूलाई समायोजन गरेर वि. सं. २०७३ साल फागुन २७ गते छार्का ताडसोड गाउँपालिका बनाइएको हो ।

नेपालमा वि. सं. २००७ सालको राजनैतिक परिवर्तन भन्दा अगाडी स्थानीय निकाय सम्बन्धी कुनै लिखित कानूनी व्यवस्था थिएन । वि. सं. २००७ साल पछि केही स्थानीय निकायहरू गठन भई निर्वाचन समेत भएको थियो । पछि वि. सं. २०१७ सालको राजनैतिक परिवर्तन पछि जारी भएको नेपालको संविधान २०१९ मा यसलाई संविधान मै व्यवस्था गरी गाउँ पञ्चायत, नगर पञ्चायत र जिल्ला पञ्चायतको रूपमा व्यवस्थापन गरियो । वि. सं. २०४६ सालको राजनैतिक परिवर्तन पछि नेपालमा प्रजातन्त्रको पुनःवहाली भई पञ्चायती व्यवस्थाको अन्त्य भयो र पञ्चायतहरूको नाम परिवर्तन गरि गाउँ विकास समिति, नगरपालिका र जिल्ला विकास समितिको नाममा नामाकरण गरियो जसलाई पछि कानून बनाई व्यवस्थित गरियो । पछि वि. सं. २०५५ सालमा स्थानीय स्वायत्त शासन ऐन जारी भई सोही अनुसार संचालन हुँदै आएकोमा वि. सं. २०७२ साल असोज ३ गते संविधान सभाबाट संविधान जारी हुँदा यसलाई संवैधानिक संरक्षण प्रदान गर्दै तत्कालीन समयमा कायम रहेका गाउँ विकास समिति र नगरपालिकाहरूलाई समायोजन गरी गाउँपालिका तथा नगरपालिकाहरू बनाईएको हो ।

यस छार्का ताडसोड गाउँपालिकाको वडा विभाजन देहाय अनुसार रहेको छ:

नयाँ वडा नं.	समावेश भएका साविक गा. वि. स. का वडाहरू	हालको वडा केन्द्र
१	छार्का १,२,३,४,५	छार्का
२	छार्का ६ र ७	हेलिबगर
३	छार्का ८ र ९	ढाँडगाउँ
४	मुकोट १,२,३	कागकोट
५	मुकोट ४,५,७	घेराड
६	मुकोट ६,८,९	मुकोट

स्थानीय तहको सीमा निर्धारण आयोगको प्रतिवेदन अनुसार यस गाउँपालिका गठन हुँदाको समयमा जम्मा घरधुरी संख्या २८२ जम्मा जनसंख्या १४५१ रहेको जसमा पुरुष ६८४ र महिला ७६७ रहेको थियो ।

१.२ गाउँपालिकाको नामाङ्कन:

यो गाउँपालिका साविकमा कायम रहेका छार्का र मुकोट गा. वि. स. लाई समावेश गरेर बनाईएको हो । स्थानीय भाषामा "छा" को अर्थ नून र "घा" को अर्थ राम्रो भन्ने हुन्छ । यस क्षेत्रमा राम्रो नून पाईने हुनाले यसलाई छा घा भनी बुझ्न थालियो । यसरी "छा" "घा" नाम अपभ्रंश भई बोलीचालिको भाषामा छार्का हुन गएको हो भने मुकोट हिमालको नामबाट मुकोट गा. वि. स. नाम रहन गएको हो । छार्का देखि तल मुकोट गा. वि. स. को क्षेत्रलाई स्थानीय भाषामा ताडसोड भनी बुझिन्थ्यो । यसरी स्थानीय तहहरूको पुनर्संरचना हुँदा यसको नाम **छार्का ताडसोड** रहन गएको हो भन्ने भनाई रहेको पाईन्छ ।

१.३ अवस्थिति, सिमाना:

पूर्वमा	मुस्ताङ जिल्ला(लोमान्थाङ, लो-घेकर दामोदर कुण्ड, वारागुड मुक्तिक्षेत्र गाउँपालिका)
पश्चिममा	काइके गाउँपालिका र डोल्पोबुद्ध गाउँपालिका
उत्तरमा	डोल्पोबुद्ध गाउँपालिका र चीनको स्वशासित प्रदेश तिब्बत
दक्षिणमा	म्याग्दी जिल्ला

१.४ क्षेत्रफल:

जम्मा क्षेत्रफल	३४५.५८ वर्ग कि.मी.
वडा नं. १	१०२.७३
वडा नं. २	५३.२३
वडा नं. ३	२८.३३
वडा नं. ४	४८.९१
वडा नं. ५	८७.२२
वडा नं. ६	२५.९६

२. भौगोलिक स्वरूप:

भौगोलिक हिसाबले ८३.४५ डिग्री पूर्वी देशान्तर देखि ८३.५० डिग्री पूर्वी देशान्तर सम्म र २९.०७ डिग्री उत्तरी अक्षांश देखि २९.१२ डिग्री उत्तरी अक्षांश सम्म फैलिएको यस गाउँपालिका समुन्द्री सतहबाट १५२५ मीटर देखि ७७५४ मीटर उचाई सम्म अवस्थित छ । यसको जम्मा क्षेत्रफल ३४५.५८ वर्ग कि. मी. रहेको छ। यस गाउँपालिकाको पूर्वमा मुस्ताङ जिल्ला(लोमान्थाङ, लो-घेकर दामोदर कुण्ड, वारागुड मुक्तिक्षेत्र गाउँपालिका) र पश्चिममा काइके गाउँपालिका र डोल्पोबुद्ध गाउँपालिका पर्दछ । त्यस्तै उत्तरमा चीनको स्वशासित प्रदेश तिब्बत र डोल्पोबुद्ध गाउँपालिका पर्दछ भने दक्षिणमा म्याग्दी जिल्ला पर्दछ । उच्च हिमाली क्षेत्रमा पर्ने यस गाउँपालिकाको अधिकांश क्षेत्र खेती योग्य नभई पशुपालनका लागि उपयुक्त मानिन्छ। विकट भौगोलिक बनावट भएको कारणले सुगम क्षेत्रतिर बसोबास गर्ने क्रम बढेको पाईन्छ ।

फैलावट	अक्षांश: २९.०७° उत्तरी अक्षांशदेखि २९.१२° उत्तरी अक्षांशसम्म
	देशान्तर: ८३.४५° पूर्वी देशान्तरदेखि ८३.५०° पूर्वी देशान्तरसम्म
उचाई	समुन्द्र सतहबाट १५२५ मीटरदेखि ७७५४ मीटरसम्म
भिरालोपना	३०° भन्दा बढी
हावापानी	ठण्डा शितोष्ण, चिसो शितोष्ण र न्यानो आद्र शितोष्ण
वार्षिक औषत वर्षा	११२० मिलिमिटर
अधिकतम तापक्रम	+२०.३° सेन्टिग्रेड
न्यूनतम तापक्रम	-१०° सेन्टिग्रेड

३. स्थानीय चाडपर्व तथा जात्रा र मेलाहरूको विवरण:

यो गाउँपालिका पूर्णतया हिमाली क्षेत्रमा पर्दछ । यहाँ बसोबास गर्ने सबै जनताहरूले बुद्ध धर्मको पालना गर्ने हुनाले यहाँ मनाईने चाडपर्व जात्रा र मेलाहरू पनि बुद्ध धर्मसँग सम्बन्धीत रहेको पाईन्छ । यहाँका स्थानीय चाडपर्व तथा जात्रा तथा मेलाहरू देहाय अनुसार रहेका छन् ।

क्र. सं.	चाडपर्व	जात्रा	मेलाहरूको नाम	मनाईने महिना	तिथि	मनाउने जातजाति
१.	ग्याल्बो ल्होसार	-	-	-	फागुन प्रतिपदा	गुरुङ,रोकाया,घर्ती र बुढा
२.	फोला लाप्चिन कारु	-	-	-	भदौ १३	गुरुङ,रोकाया,घर्ती र बुढा
३.	ल्होसार			पौष		गुरुङ,रोकाया,घर्ती र बुढा
४.	बो कुकार			साउन		गुरुङ,रोकाया,घर्ती र बुढा
५.	मातृपूजा			फागुन		गुरुङ,रोकाया,घर्ती र बुढा
६.	डुम चो पूजा			पौष		गुरुङ,रोकाया,घर्ती र बुढा
७.	लायुक			भदौ		गुरुङ,रोकाया,घर्ती र बुढा
८.	तोडछो पूजा			कार्तिक		गुरुङ,रोकाया,घर्ती र बुढा
९.		बुद्ध पूर्णिमा जात्रा	बुद्ध पूर्णिमा मेला	बैशाख		गुरुङ,रोकाया,घर्ती र बुढा
१०.		ल्होसार जात्रा	ल्होसार मेला	पौष		गुरुङ,रोकाया,घर्ती र बुढा

श्रोत: स्थलगत सर्वेक्षण, २०८१ ।

४. पर्यटकीय स्थलहरूको विवरण (धार्मिक/ऐतिहासिक/पुरातात्विक):

यस गाउँपालिका पर्यटकीय स्थलहरूले भरिपूर्ण रहेको पाईन्छ । उच्च हिमाली भाषा संस्कार र संस्कृतिका अतिरिक्त यहाँ धेरै संख्यामा ताल तलैया लगायत मानव बस्ति र हिमा श्रृङ्खलाहरू रहेका छन् । विश्व कै सबैभन्दा अग्लो स्थानमा रहेको मानव बस्ति छार्का भोट यसै पालिका भित्र पर्दछ भने हालसालै विश्व कै सबैभन्दा अग्लो स्थानमा रहेको ताल समेत यसै पालिकामा फेला परेको छ । यस पालिका भित्रका पर्यटकीय महत्वका स्थलहरू देहाय अनुसार रहेका छन् ।

क्र. सं.	पर्यटकीय स्थलहरूको नाम	वडा नं.	स्थलको महत्व	दैनिक औषतमा आउने पर्यटकहरूको संख्या	कैफियत
१.	पुथा हिमाल (७२४६ मी.)	४	पर्वतारोहण, स्केडिङ्ग, हिम तालमा स्वीमिङ्ग, ट्रेकिङ्ग र अन्य साहसिक पर्यटन	२	८/१० जनाको समूह बनाई आउने गरेको ।
२.	वाडवुर ताल (५३७० मी.)	१	ट्रेकिङ्ग, दृश्यावलोकन, स्वीमिङ्ग	३	

क्र. सं.	पर्यटकीय स्थलहरूको नाम	वडा नं.	स्थलको महत्व	दैनिक औषतमा आउने पर्यटकहरूको संख्या	कैफियत
३.	फेतिलिड गुम्बा	४	धार्मिक पर्यटन	३	
४.	घेरावाँड साम्दिक छोईलिड गुम्बा	५	धार्मिक स्थल (बौद्ध धर्मालम्बी)	४	
५.	धौलागिरी हिमाल दोस्रो(७७५१ मी.)	५	ट्रेकिङ्ग, र अन्य साहसिक पर्यटन	२	
६.	धौलागिरी हिमाल तेस्रो(७७१५ मी.)	५	ट्रेकिङ्ग, र अन्य साहसिक पर्यटन	२	
७.	मुकोट हिमाल (६०८७ मी.)	६	दृष्यावलोकन, ट्रेकिङ्ग	४	
८.	छार्का वस्ती (४३५० मी.)	१	धार्मिक, सामाजिक र पर्यटकीय	५	
९.	ढक्मार गुम्बा	२	धार्मिक	२	
१०.	रोमजेन हिमाल	२	पर्यटकीय	३	
११.	सेरतो ताल	२	पर्यटकीय	२	
१२.	याक ताल	१	पर्यटकीय	३	
१३.	चाक्चु ताल	२	पर्यटकीय	३	
१४.	च्याउ गुम्बा	२	धार्मिक	३	
१५.	अरनिको चुली	१	पर्यटकीय		
१६.	छार्का किरफुक ताल	१	पर्यटकीय		
१७.	साछेन गुम्बा	१	धार्मिक		
१८.	तार्चोड छोेलिड गुम्बा	१	धार्मिक		
१९.	याङगोन थोङ्गोल गुम्बा	१	धार्मिक		
२०.					

श्रोत: स्थलगत सर्वेक्षण, २०८१ ।

५. वर्तमान भू-उपयोग सम्बन्धी विवरण:

यस गाउँपालिकाको जम्मा क्षेत्रफल ३४५.५८ वर्ग किलोमीटर रहेकोमा अधिकांश भूभाग वन तथा चरन क्षेत्रले ढाकिएको छ । हालसम्म कुनै औद्योगिक क्षेत्र निर्माण हुन नसकेको यस पालिकाको वर्तमान भू-उपयोग सम्बन्धी विवरण निम्न अनुसार रहेको पाईन्छ ।

क्र. सं.	विवरण	छार्का ताङसोड गाउँपालिका	
		क्षेत्रफल (वर्ग कि.मी.)	प्रतिशत
१.	कृषि क्षेत्र	१५.३९	४.४५%
२.	वन तथा चरन क्षेत्र	३२५.४१	९४.१६%
३.	आवास क्षेत्र	१.७	०.४९%
४.	नदिनालाले ओगटेको क्षेत्र	०.५९	०.१५%

५.	ताल तलैया	१.०२	०.३०%
६.	सिमसार क्षेत्र	०.४६	०.१३%
७.	औद्योगिक क्षेत्र	०	०
८.	सडकले ओगटेको क्षेत्र	१.०९	०.३२%
९.	अन्य	०	०
जम्मा:		३४५.५८	१००.००%

श्रोत: स्थलगत सर्भेक्षण, २०८० तथा यसै गाउँपालिकाको प्रोफाइल, २०७५ ।

६. सिंचित क्षेत्रफलको विवरण:

यस गाउँपालिकामा प्रशस्तै खेतियोग्य जमिन भएपनि सिंचाई अभावको कारणले सबै खेतियोग्य जग्गामा खेति गर्न सकिएको छैन । वर्षमा ४ महिना भन्दा बढी हिउँले ढाकिने भएकोले मौसमी प्रतिकूलताका कारणले खेति गर्न असहजता भएको पाईन्छ । उपलब्ध जमिन मध्ये देहायको जमिनमा सिंचाईको सुविधा पुगेको पाईन्छ ।

क्र. सं.	विवरण	क्षेत्रफल(हे. मा)	कैफियत
१.	सालैभर सिंचित	३.०	
२.	मौसमी सिंचित	१.५	
३.	कूल सिंचित क्षेत्रफल	४.५	
४.	असिंचित जमिन	१५.९	
५.	खेतियोग्य जमिन	२०.४	
६.	खेति गरिएको जमिन	१८.४	

श्रोत: स्थलगत सर्भेक्षण, २०८१ ।

७. वन क्षेत्र/नर्सरी सम्बन्धी विवरण:

यस गाउँपालिकाको अधिकांश भू-भाग वन तथा चरन क्षेत्र भएता पनि ति क्षेत्रहरू घाँसे मैदान तथा हिम क्षेत्रका रूपमा रहेका छन् । गाउँपालिका भित्र जम्मा ३ वटा सामुदायिक वन र अन्य सरकारी वन रहेको पाईन्छ जुन देहाय अनुसार रहेको पाईन्छ ।

विवरण	संख्या	क्षेत्रफल (हेक्टरमा)	प्रतिशत	कैफियत
सामुदायिक वन	३	५६२	८६.३३	
कबुलियती वन	०	०	०	
धार्मिक वन	०	०	०	
सरकारी संरक्षित वन	०	०	०	
अन्य	१	८९	१३.६७	
जम्मा	४	६५१	१००	

श्रोत: डिभिजन वन कार्यालय, दुनै, डोल्पा ।

८. सरकारी/सार्वजनिक जग्गाहरूको विवरण:

यस गाउँपालिकामा जम्मा २२७७० वर्ग मीटर जग्गा सार्वजनिक निकायहरूको नाममा दर्ता कायम रहेको पाईन्छ जसमा गाउँपालिका, विद्यालय, गुम्बा लगायत अन्य सरकारी निकायहरू रहेकामा ती निकायहरूमा दर्ता कायम रहेको सरकारी तथा सार्वजनिक जग्गाको स्वामित्व देहाय अनुसार रहेको पाईन्छ ।

क्र. सं.	जग्गा रहेको स्थानको विवरण	साविक गा. वि. स.	नक्शा सीट नं.	कि. नं.	क्षेत्रफल(वर्ग मी.)	स्वामित्व
१.	दिपकुमाल गुम्बा	छार्का	९(क)	३७	००३८५	
२.	श्री छार्का भोट प्रा. वि.	छार्का	३/३	२	०४४२०	
३.	याङगुन थाङगेल पउन्सड लिङ गुम्बा	छार्का	३/३	१	०२१०५	
४.	श्री छार्का ताङसोड ३ नम्बर वडा कार्यालय	छार्का	९(ख)	११५	००२००	
५.	सेराकाड गुम्बा छार्का	छार्का	५/५	१००	००१६५	
६.	स्वास्थ्य चौकी छार्का	छार्का	८(क) ९(ख)	४१ १०९	००२६० ००१००	
७.	श्री जनजागृति प्रा. वि.	मुकोट	५(क)	२२	०१८३०	
८.	श्री तेन्जिन नोर्गे प्रा. वि.	मुकोट	३(क)	२२	०२४१५	
९.	अतिरिक्त हुलाक	मुकोट	५(क)	२१	०१०७०	
१०.	ईलाका प्रहरी कार्यालय छार्का मुकोट	मुकोट	३(क) ३(क)	२० २१	०१८७० ०२५६०	
११.	श्री जनजागृति प्रा. वि.	मुकोट	६(क)	४५	००७८०	
१२.	गा. वि. स. भवन मुकोट	मुकोट	५(क)	१९	०००६५	
१३.	छार्का ताङसोड गाउँपालिका कागकोट, डोल्पा	मुकोट	३ १ २ १(क) ३(क) १(क) ३(क)	१३० १ २० ९४ १२९ १५८ ८५	००२८५ ००७०५ ००८८० ००७४५ ००७०५ ००५०५ ००७२०	
	जम्मा:				२२७७०	

श्रोत: मालपोत कार्यालय, दुनै, डोल्पा ।

९. जनसंख्या वितरणको अवस्था (२०६८-२०७८):

यस गाउँपालिकामा भएको राष्ट्रिय जनगणना २०७८ अनुसार यहाँको जम्मा जनसंख्या १६७२ रहेको र औषत जनसंख्या वृद्धिदर २.१ रहेको पाईन्छ । जनगणना २०६८ र दश वर्षको अन्तरालमा भएको जनगणना २०७८ अनुसार यहाँको जनसंख्याको वितरणको अवस्था देहाय अनुसार रहेको पाईन्छ ।

विवरण	गणना वर्ष	
	२०६८	२०७८
जनसंख्या	१४५१	१६७२
परिवार संख्या	२८२	३२०
जनसंख्याको अनुपातिक वितरण		
जनघनत्व	४.१९	४.६९
औषत वृद्धिदर	१.७	२.१
परिवारको औषत आकार	५.३	५.२३

महिला पुरुष अनुपात (प्रति १०० जना महिलामा पुरुषको संख्या)	८९.१७	९६.०१
---	-------	-------

श्रोत: राष्ट्रिय जनगणना, २०७८ ।

१०. वडा अनुसार घरधुरी तथा जनसंख्याको विवरण:

यस गाउँपालिकामा ६ वटा वडा र ११ वटा बस्तिहरू रहेका छन् । स्थलगत सर्भेक्षण २०८१ अनुसार वडागत घरपरिवार संख्या, जनसंख्या र जनघनत्व देहाय अनुसार रहेको पाईन्छ ।

वडा नं.	घर परिवार संख्या	पुरुष	महिला	जम्मा	क्षेत्रफल (वर्ग कि.मी.)	जनघनत्व	मुख्य बस्तीहरू
१	८७	२२९	२४७	४७६	१०२.७३	४.६३	छार्का
२	२८	७०	६७	१३७	५३.२३	२.५७	ठिमेर र पुडगा
३	३२	८७	९७	१८४	२८.३३	६.४९	ढाँडगाउँ र लुकोट
४	६१	११८	१४७	२६५	४८.९१	५.४१	कागकोट
५	७४	१८१	१९५	३७६	८७.२२	४.३१	पिम्प्री,घेराड र तेराड
६	३७	१००	१०२	२०२	२५.१६	८.०२	सुकोट र शेरी
जम्मा:	३१९	७८५	८५५	१६४०	३४५.५८	४.७६	-

श्रोत: स्थलगत सर्भेक्षण, २०८१ ।

११. उमेर तथा लिंगका आधारमा जनसंख्याको विवरण:

यस गाउँपालिकामा जम्मा जनसंख्या १६४० रहेकोमा ५ वर्ष भन्दा मुनीको जनसंख्या १५३, ५ देखि ९ वर्ष सम्मको १९०, १० देखि १४ वर्ष सम्मको २१०, १५ देखि १८ वर्ष सम्मको २०६, १९ देखि २४ वर्ष सम्मको २२४, २५ देखि ४५ वर्ष सम्मको ३५२, ४६ देखि ५९ वर्ष सम्मको १३५, ६० देखि ६९ वर्ष सम्मको ८२, र ७० वर्ष भन्दा माथिको जनसंख्या ८५ रहेको पाईन्छ । साथै यस गाउँपालिकामा तेस्रो लिङ्गीको कुनै जनसंख्या रहेको पाईदैन ।

उमेर समूह	महिला	पुरुष	तेस्रो लिङ्गी	जम्मा
५ वर्ष भन्दा मुनी	८०	७३	०	१५३
५-९ वर्ष सम्म	९८	९२	०	१९०
१०-१४ वर्ष सम्म	१०८	१०२	०	२१०
१५-१८ वर्ष सम्म	९८	१०८	०	२०६
१९-२४ वर्ष सम्म	११४	११०	०	२२४
२५-४५ वर्ष सम्म	१९६	१५६	०	३५२
४६-५९ वर्ष सम्म	८१	५७	०	१३५
६०-६९ वर्ष सम्म	३३	४९	०	८२
७० वर्ष भन्दा माथि	४७	३८	०	८५
जम्मा:	८५५	७८५	०	१६४०

श्रोत: सम्पूर्ण वडा कार्यालयहरूको प्रतिवेदन, २०८१ ।

१२. आर्थिक रूपले सक्रिय जनसंख्याको विवरण:

यस गाउँपालिकामा रहेको जनसंख्या मध्ये ३३.७८% १४ वर्ष भन्दा कम उमेर समूहका ५६.०४% १५ देखि ५९ वर्ष सम्मका र १०.१८% जनसंख्या ६० वर्ष भन्दा माथि उमेर समूहका रहेको पाईन्छ । तसर्थ ४३८ पुरुष र ४८१ महिला गरी जम्मा ९१९ जना आर्थिक रूपले सक्रिय रहेको पाईन्छ ।

उमेर समूह	पुरुष	महिला	जम्मा	प्रतिशत
० देखि १४	२६०	२९४	५५४	३३.७८%
१५ देखि ५९	४३८	४८१	९१९	५६.०४%
६० भन्दा माथि	८७	८०	१६७	१०.१८%
जम्मा:	७८५	८५५	१६४०	१००%

श्रोत: सम्पूर्ण वडा कार्यालयहरूको प्रतिवेदन, २०८१ ।

१३. मातृभाषाको आधारमा जनसंख्याको विवरण:

राष्ट्रिय भाषा आयोगका अनुसार नेपालमा जम्मा १३१ प्रकारका भाषाहरू बोलिने भएतापनि यस गाउँपालिकामा बसोबास गर्ने सबै नागरिकहरूले एकै प्रकारको भाषा प्रयोग गर्ने गरेको पाईन्छ । मातृभाषाको रूपमा सबैले अभारोपेली भाषा समूह अन्तर्गतको तिब्बतियन भोटे भाषा प्रयोग गरेको पाईन्छ ।

क्र. सं.	मातृभाषा	प्रतिशत
१.	नेपाली	०
२.	तिब्बती/भोटे	१००%

श्रोत: स्थलगत सर्भेक्षण, २०८१ ।

१४. धर्मको आधारमा जनसंख्याको विवरण:

यस गाउँपालिकामा शत प्रतिशत जनताहरू बौद्ध धर्मावलम्बी रहेकोले अन्य धर्म मान्ने जन समुदायको अस्तित्व यहाँ भेटिँदैन ।

क्र. सं.	धर्म	प्रतिशत
१.	हिन्दु	०
२.	बौद्ध	१००%
३.	अन्य	०

श्रोत: स्थलगत सर्भेक्षण, २०८१ ।

१५. जातियताको आधारमा जनसंख्याको विवरण:

यस गाउँपालिकामा गुरुड, रोकाया, बुढा र घर्तीको मात्रै बसोबास रहेको पाईन्छ जसको जनसंख्या क्रमशः ९०% ; ५% ; ३% र २% रहेको छ ।

क्र. सं.	जातियता	प्रतिशत
१.	गुरुड	९०%
२.	रोकाया	५%

क्र. सं.	जातियता	प्रतिशत
३.	बुढा	३%
४.	घर्ती	२%
	जम्मा:	१००%

श्रोत: स्थलगत सर्भेक्षण, २०८१ ।

१६. लिङ्ग र उमेरका आधारमा घरमुलीको विवरण:

यस गाउँपालिकामा जम्मा २६९ जना पुरुष र ५० जना महिला घरमुली रहेको पाईन्छ । साथै १४ वर्ष मुनीका नाबालक घरमुली रहेको पाईदैन । अन्य उमेर समूहका घरमुली देहाय अनुसार रहेको पाईन्छ ।

लिङ्ग	जम्मा	घरमुलीको संख्या						
		१४ वर्ष सम्म	१५-२५	२६-३६	३७-४७	४८-५८	५९-६९	७० माथि
पुरुष	२६९	०	२८	४९	९४	६८	२०	१०
महिला	५०	०	०	७	१६	१४	८	५
जम्मा:	३१९	०	२८	५६	११०	८२	२८	१५

श्रोत: स्थलगत सर्भेक्षण, २०८१ ।

१७. १० वर्ष र सो भन्दा माथिका महिला पुरुषहरूको पहिलो पटक विवाह गरेको उमेरको आधारमा जनसंख्या:

यस गाउँपालिकामा बाल विवाहको अवस्था गम्भीर रहेको पाईन्छ । स्थलगत सर्भेक्षण अनुसार ३८५ जनाले १९ वर्ष भन्दा कम उमेरमा विवाह गरेको पाईन्छ । यसमा महिलाको संख्या मात्रै २५२ रहेकोले महिला बाल विवाहको अवस्था झनै दयनीय रहेको देखिन्छ किनकी यस मध्ये १२ जना महिलाको १० वर्ष भन्दा कम उमेरमा विवाह भएको पाईन्छ । अन्य उमेर समूहका महिला पुरुषहरूको पहिलो पटक विवाह गरेको उमेर निम्न अनुसार रहेको पाईन्छ ।

लिङ्ग	जम्मा	पहिलो पटक विवाह गरेको उमेर									
		१० वर्ष भन्दा मुनी	१०-१४ वर्ष	१५-१९ वर्ष	२०-२४ वर्ष	२५-२९ वर्ष	३०-३४ वर्ष	३५-३९ वर्ष	४०-४४ वर्ष	४५-४९ वर्ष	५० र सो भन्दा माथि
पुरुष		०	३२	१०१	१२५	५२	६	०	०	०	०
महिला		१२	५७	१८३	८१	४६	०	०	०	०	०
जम्मा:		१२	८९	२८४	२०६	९८	६	०	०	०	०

श्रोत: स्थलगत सर्भेक्षण, २०८१ ।

१८. अपाङ्गताको आधारमा जनसंख्या: (Population by Disability)

यस गाउँपालिकामा जम्मा ३० जना अपाङ्ग रहेको र जसमा १५ पुरुष र १५ महिला रहेका छन ।

लिङ्ग	जम्मा अपाङ्गता संख्या	अपाङ्गताका आधारमा जनसंख्या			
		पूर्ण अशक्त अपाङ्गता (रातो रंगको)	अति अशक्त अपाङ्गता (नीलो रंगको)	मध्यम अपाङ्गता (पहेलो रंगको)	सामान्य अपाङ्गता (सेतो रंगको)

पुरुष	१५	३	१२	०	०
महिला	१५	४	११	०	०
जम्मा:	३०	७	२३	०	०

श्रोत: MIS, छार्का ताडसोड गाउँपालिका, डोल्पा ।

१९. अपाङ्गता परिचय पत्र लिएका बालबालिकाको विवरण:

यस गाउँपालिकामा व्यवस्थित रूपमा अपाङ्गता परिचय पत्र वितरण गरेको पाईदैन । जम्मा १ जना बालिकाले नीलो रंगको परिचय पत्र प्राप्त गरेको पाईन्छ । यसबाट यस पालिकामा अपाङ्गता परिचय पत्र वितरण कार्यक्रम संचालन गर्नुपर्ने टडकारो आवश्यकता रहेको देखिन्छ ।

अपाङ्गता परिचय पत्रको किसिम	परिचय पत्र लिएका बालबालिकाको संख्या		
	बालिका	बालक	जम्मा
पूर्ण अशक्त अपाङ्गता (रातो रंगको)	०	०	०
अति अशक्त अपाङ्गता (नीलो रंगको)	१	०	१
मध्यम अपाङ्गता (पहेलो रंगको)	०	०	०
सामान्य अपाङ्गता (सेतो रंगको)	०	०	०
जम्मा:	१	०	१

श्रोत: MIS, छार्का ताडसोड गाउँपालिका, डोल्पा ।

२०. छानाको प्रकारको आधारमा घरधुरी संख्या:

यस गाउँपालिका विकट हिमाली क्षेत्र भएको र बाटोघाटोको विकास भई नसकेकोले घरहरू परम्परागत रूपमा निर्माण भएको पाईन्छ । हालसम्म जम्मा ९ घरको छाना जस्ताले छाएको र बाँकी ३१० घर माटोले छाएको पाईन्छ ।

क्र. सं.	घरको प्रकार	संख्या	प्रतिशत
१.	फुस तथा खरले छाएको	०	०
२.	जस्ता/च्यादरले छाएको	९	२.८२
३.	टायल तथा ढुंगाले छाएको	०	०
४.	आर. सी. सी.	०	०
५.	काठले छाएको	०	०
६.	माटोले छाएको	३१०	९७.१८
७.	अन्य	०	०
८.	उल्लेख नभएको	०	०
जम्मा:		३१९	१००

श्रोत: स्थलगत सर्भेक्षण, २०८१ ।

२१. स्वामित्वको आधारमा घरपरिवारको बसोवासको अवस्था:

यस गाउँपालिकामा सबै परिवारहरू आफ्नै निजी स्वामित्वको घरमा बस्ने गरेको पाईन्छ ।

सि. नं.	स्वामित्वको विवरण	परिवार संख्या	प्रतिशत
१.	निजी	३१९	१००
२.	भाडामा	०	०
३.	संस्थागत	०	०
४.	अन्य	०	०
जम्मा:		३१९	१००

श्रोत: स्थलगत सर्भेक्षण, २०८१ ।

२२. खानेपानीको श्रोतको आधारमा घरपरिवार सम्बन्धी विवरण:

यस गाउँपालिकाका शतप्रतिशत जनताले पाइप धाराको पानी प्रयोग गर्ने गरेको पाईन्छ । तर हिउँदको समयमा अत्यधिक चिसोको कारणले पानीको मूल तथा पाइपमा पानी जम्ने भएको कारणले अन्य मूल तथा खोला नदीको पानी समेत प्रयोग गर्नुपर्ने बाध्यता रहेको पाईन्छ ।

सि. नं.	खानेपानीको श्रोतहरू	घर परिवार संख्या	प्रतिशत
१.	पाइप धारा	३१९	१००
२.	ट्युबवेल हेन्डपम्प	०	०
३.	ढाकिएको इनार कुवा	०	०
४.	नढाकिएको इनार कुवा	०	०
५.	मूलको पानी	०	०
६.	खोला नदीको पानी	०	०
७.	अन्य	०	०
८.	उल्लेख नभएको	०	०
जम्मा:		३१९	१००

श्रोत: WASH Plan, २०८१ ।

२३. इन्धनको प्रयोगको आधारमा घरपरिवार विवरण:

यस गाउँपालिकामा ३१९ घर परिवारले इन्धनको रूपमा दाउराको प्रयोग गर्ने गरेकोले वन क्षेत्रमा यसको असर पर्न गएको थियो । तसर्थ धुवाँ मुक्त गाउँपालिका बनाउने उद्देश्यले गाउँपालिकाले प्रत्येक घरधुरीलाई २ थान एल. पी. ग्यास सिलिण्डर र १ थान ग्याँस चूलो वितरण गरेको कारणले ईन्धनको रूपमा ३१९ घर परिवारले नै एल. पी. ग्याँसको प्रयोग समेत गरेको पाईन्छ । साथै यसबाट वन क्षेत्र माथिको निर्भरता घट्न गएको छ । साथै वनको संरक्षण र नयाँ खाली क्षेत्रमा वृक्षारोपण गरिनु पनि आवश्यक छ ।

सि. नं.	इन्धनको प्रकार	घर परिवार संख्या	प्रतिशत	कैफियत
१.	दाउरा	३१९	७०	
२.	मट्टितेल	०	०	

सि. नं.	इन्धनको प्रकार	घर परिवार संख्या	प्रतिशत	कैफियत
३.	एल. पी. ग्याँस	३१९	३०	
४.	गुइठा	०	०	
५.	गोवर ग्याँस	०	०	
६.	बिजुली	०	०	
७.	अन्य	०	०	
८.	उल्लेख नभएको	०	०	
जम्मा:		३१९	१००	

श्रोत: स्थलगत सर्भेक्षण, २०८१ ।

२४. बत्ती प्रयोगको आधारमा घरपरिवार विवरण:

यस गाउँपालिकामा जल विद्युतको विकास भई नसकेकोले शत प्रतिशत घर परिवारले सोलार प्रयोग गरेको पाईन्छ ।

सि. नं.	बत्तीको प्रकार	घर परिवार संख्या	प्रतिशत
१.	बिजुली	१२४	३९
२.	मट्टितेल	०	०
३.	बायोग्याँस	०	०
४.	सोलार	१९५	६१
५.	अन्य	०	०
६.	उल्लेख नभएको	०	०
जम्मा:		३१९	१००

श्रोत: स्थलगत सर्भेक्षण, २०८१ ।

२५. उपलब्ध सेवा सुविधाको आधारमा घरपरिवार विवरण:

यस गाउँपालिका क्षेत्र विकट हिमाली क्षेत्र भएको कारणले सेवा सुविधाहरूको अभाव रहेको पाईन्छ । यहाँका वासिन्दाहरूले प्रयोग गरेको सेवा सुविधाहरू देहाय बमोजिम रहेको छ ।

सि. नं.	सेवा सुविधाको विवरण	घर परिवार	प्रतिशत	कैफियत
१.	कुनै सेवा सुविधा नभएका	१२	३.७५	
२.	कम्तिमा एउटा सुविधा भएका	३०६	९५.६३	
३.	रेडियो भएका	०	०	
४.	टि. बी. भएका	६	१.८८	
५.	केबल लाइन जोडेका	०	०	
६.	कम्प्युटर भएका	०	०	
७.	इन्टरनेट सुविधा भएका	२	०.६२	
८.	टेलिफोन भएका	१	०.३१	
९.	मोबाइल भएका	३०६	९५.६३	
१०.	गाडी भएका	०	०	
११.	मोटर साइकल भएका	११३	०	दर्ता नभएका चाईनिज बाईक

सि. नं.	सेवा सुबिधाको विवरण	घर परिवार	प्रतिशत	कैफियत
१२.	साइकल भएका	०	०	
१३.	अन्य साधन	०	०	
१४.	फ्रिज	०	०	

श्रोत: स्थलगत सर्भेक्षण, २०८१ ।

२६. शौचालय प्रयोगको आधारमा घरपरिवार विवरण:

यस गाउँपालिकामा सरसफाईको अवस्था कमजोर रहेको पाईन्छ । यसबाट सरसफाई सम्बन्धी कार्यक्रमहरू संचालन गर्नुपर्ने देखिन्छ । शौचालय प्रयोगको आधारमा घरपरिवार संख्या देहाय अनुसार रहेको छ ।

सि. नं.	चर्पीको प्रयोग	घर परिवार संख्या	प्रतिशत
१.	चर्पी नभएको	१३३	४१.६९%
२.	फलस भएको सार्वजनिक ढल	४	१.२५%
३.	फलस भएको सेप्टिक ट्याङ्क	२	०.६३%
४.	साधारण खाल्डे चर्पी	१८०	५६.४३%
५.	उल्लेख नभएको	०	०
जम्मा:		३१९	१००%

श्रोत: स्थलगत सर्भेक्षण, २०८१

२७. बसाई सराई सम्बन्धी विवरण:

यस गाउँपालिकामा बसाई सराईको अवस्था त्यति देखिंदैन । गत आ. व. मा एक घर परिवारका जम्मा ६ जना छिमेकी जिल्ला मुस्ताङ मा बसाई सरी गएको तर हाल सम्म अन्य स्थानबाट बसाई सरी आएको पाईंदैन ।

बसाई सराई विवरण	महिला	पुरुष	जम्मा	मुख्य जिल्लाहरू
गा. पा. भित्र आएका	०	०	०	
गा. पा. बाट बाहिर गएका	६	५	११	मुस्ताङ
जम्मा:	६	५	११	

श्रोत: MIS, छार्का ताडसोड गाउँपालिका, डोल्पा

२८. खाद्यान्न आपत्तनिर्भरताको अवस्था:

यस गाउँपालिका विकट भौगोलिक अवस्था, खेतियोग्य जमिनको कमी, सिंचाई सुविधाको कमी, परम्परागत कृषि प्रणाली, कृषि क्षेत्रका दक्ष जनशक्तिको अभाव जस्ता कारणले खाद्यान्न आपत्तनिर्भरताको अवस्था कमजोर रहेको छ । यहाँका कुनै पनि घर परिवारलाई आफ्नै उत्पादनले वर्ष भरी खान पुग्ने अवस्था नभएकोले महँगो आयातित खाद्यान्नमा निर्भर रहनुपर्ने अवस्था छ । यसबाट कृषिको उत्पादन बढोत्तरी गर्नुपर्ने अवस्था देखिन्छ । गाउँपालिका भरीको खाद्यान्न उपलब्धताको आधारमा परिवारको संख्या देहाय अनुसार रहेको छ ।

क्र. सं.	खाद्यान्न उपलब्धताको आधारमा परिवार संख्याको विवरण	संख्या प्रतिशत	कैफियत
१.	३ महिना भन्दा कम खान पुग्ने परिवार	२५५(८०%)	
२.	४ देखि ६ महिना खान पुग्ने परिवार	४८(१५%)	
३.	७ देखि ९ महिना खान पुग्ने परिवार	१६(५%)	

क्र. सं.	खाद्यान्न उपलब्धताको आधारमा परिवार संख्याको विवरण	संख्या प्रतिशत	कैफियत
४.	१० देखि १२ महिना खान पुग्ने परिवार	०	
५.	आफ्नो खेतवारीको उत्पादनबाट खान पुगेर बेच बिखन गर्ने परिवार	०	

श्रोत: स्थलगत सर्भेक्षण, २०८१ ।

२९. स्वामित्वको प्रकारको आधारमा महिला घरमूली सम्बन्धी विवरण:

यस गाउँपालिकाका ३१९ घर परिवार मध्ये ५१ घरमा महिला घरमूली रहेको भएतापनि जम्मा २ महिलाको घरमा मात्रै र २ महिलाको जग्गामा मात्रै स्वामित्व रहेको पाईन्छ । घर तथा जग्गा दुबैमा महिला घरमूलीको स्वामित्व देखिंदैन । यसबाट सम्पत्तिमा महिलाको स्वामित्व कमजोर रहेको देखिन्छ ।

सि. नं.	स्वामित्वको विवरण	घरधुरी	प्रतिशत
१.	घरमा मात्रै स्वामित्व भएका	२	०.६३
२.	जग्गामा मात्रै स्वामित्व भएका	२	०.६३
३.	घर जग्गा दुबैमा स्वामित्व भएका	०	०
४.	घर जग्गा दुबैमा स्वामित्व नभएका	३१०	९७.१७
५.	उल्लेख नभएको	५	१.५७
जम्मा:		३१९	१००

श्रोत: स्थलगत सर्भेक्षण, २०८१ ।

३०. भू-स्वामित्व सम्बन्धी विवरण:

यस गाउँपालिकामा आफ्नै जग्गा जमिन भएका घरधुरी जम्मा १८८, स्वामित्व नभएका घरधुरी १९, आफ्नो जग्गा अरुलाई कमाउन दिएको घरधुरी ३९, अरुको जग्गा कमाउने ४४, र उल्लेख नभएको घरधुरी २९ रहेको छ । गाउँपालिका क्षेत्रभित्र जग्गा नापजाँच गरी जग्गाधनी प्रमाण पूर्जा वितरण गर्नुपर्ने अवस्था रहेको छ ।

सि. नं.	स्वामित्वको विवरण	घरधुरी	प्रतिशत
१.	स्वामित्व भएका	१८८	५८.९३
२.	स्वामित्व नभएका	१९	५.९६
३.	आफ्नो जग्गा अरुलाई कमाउन दिएको	३९	१२.२३
४.	अरुको जग्गा कमाउने	४४	१३.७९
५.	उल्लेख नभएको	२९	९.०९
जम्मा:		३१९	१००

श्रोत: स्थलगत सर्भेक्षण, २०८१ ।

३१. परिवारको स्वामित्वमा रहेको जग्गा जमिन सम्बन्धी विवरण:

यस गाउँपालिकामा रहेका परिवारहरू मध्ये १९ घरधुरीसँग २ रोपनी भन्दा कम, १११ घरधुरीसँग ५ रोपनी सम्म, ९२ घरधुरीसँग १० रोपनी सम्म र ५१ घरधुरीसँग २० रोपनीसम्म जग्गाको स्वामित्व रहेको विवरण देहाय अनुसार रहेको पाईन्छ ।

सि. नं.	स्वामित्वको विवरण		जम्मा घरधुरी	प्रतिशत
	पहाड रोपनी	तराई कठ्ठा		

१	२ रोपनी भन्दा कम	५ कठ्ठा भन्दा कम	१९	५.९६
२	२ देखि ५ रोपनी सम्म	५ देखि १० कठ्ठा सम्म	१११	३४.७९
३	६ देखि १० रोपनी सम्म	११ देखि २० कठ्ठा सम्म	९२	२८.८४
४	११ देखि २० रोपनी सम्म	२१ देखि ३० कठ्ठा सम्म	५१	१५.९९
५	२० रोपनी भन्दा माथि	३१ कठ्ठा भन्दा माथि	०	०
६	जग्गा नै नभएको	जग्गा नै नभएको	२६	८.१५
७	थाहा नभएको	थाहा नभएको	२०	६.२७
		जम्मा:	३१९	१००

श्रोत: स्थलगत सर्भेक्षण, २०८१ ।

३.२. आर्थिक वर्ष ०८०/०८१ को पञ्जीकरणको विवरण:

यस गाउँपालिकामा जनसंख्याको आकार नै सानो रहेको कारणले पञ्जीकरणको विवरण समेत थोरै संख्यामा देहाय अनुसार रहेको छ ।

क्र. सं.	विवरण	२०८०/०८१ को जनसंख्या	जम्मा दर्ता संख्या	महिला	पुरुष
१.	जन्म दर्ता		६९	३७	३२
१.१	५ वर्ष सम्मका बालबालिका				
१.२	५ वर्ष देखि १८ वर्ष सम्मका बालबालिका				
१.३	१८ वर्ष माथिका मानिस				
२.	मृत्यु दर्ता		८	४	४
३.	सम्बन्ध विच्छेद		०		
४.	बसाई सराई		१	१	१
५.	बिवाह दर्ता		२		
५.१	१८ वर्ष भन्दा कम उमेर				
५.२	१८ वर्ष भन्दा माथि				
	जम्मा:		८०		

श्रोत: MIS २०८१, छार्का ताडसोड गाउँपालिका, डोल्पा ।

३.३. आर्थिक वर्ष ०८०/०८१ मा भएको नागरिकता तथा अन्य सिफारीसहरूको विवरण:

यस गाउँपालिकामा नागरिकता सिफारीस जम्मा १९ वटा, नाता प्रमाणित जम्मा ११ वटा र अन्य सिफारीस जम्मा ९३ वटा रहेको पाईन्छ । साथै घर निर्माणका लागि कुनै पनि नक्शा पास भएको देखिदैन ।

क्र. सं.	विवरण	वडा नं						जम्मा
		१	२	३	४	५	६	
१.	नागरिकता सिफारीस	६	१	३	५	४	०	१९
२.	नाता प्रमाणित	०	२	४	३	१	१	११
३.	अन्य सिफारीस	३१	७	१०	१६	२०	९	९३
४.	नक्शापास संख्या	०	०	०	०	०	०	०

श्रोत: वडा कार्यालयहरूको चलानी किताब र नागरिकता सिफारीस ढड्डा ।

३४. जेष्ठ नागरिक तथा एकल महिलाहरूको विवरण: (आ. व. ०८०/०८१)

यस गाउँपालिकामा सामाजिक सुरक्षा भत्ता प्राप्त गर्ने ६८ वर्ष माथिका जेष्ठ नागरिक जम्मा ९१ जना, क्षेत्र तोकिएका ६० वर्ष माथिका जेष्ठ नागरिक जम्मा ७७ जना, दलित जेष्ठ नागरिक ०, एकल महिला जम्मा ३४ जना, लोपोन्मुख जाति ०, पूर्ण अपाङ्ग जम्मा ७ जना, अति अशक्त अपाङ्ग जम्मा २३ जना र क्षेत्र तोकिएको बालबालिका जम्मा १५३ जना रहेको पूर्ण विवरण देहाय अनुसार रहेको छ ।

क्र. सं.	विवरण	संख्या	कैफियत
१.	अन्य जेष्ठ नागरिक ६८ वर्ष भन्दा माथि		
१.१	महिला	४८	
१.२	पुरुष	४३	
	जम्मा:	९१	
२.	क्षेत्र तोकिएको जेष्ठ नागरिक ६० वर्ष माथि		
२.१	महिला	३३	
२.२	पुरुष	४४	
	जम्मा:	७७	
३.	दलित जेष्ठ नागरिक		
३.१	महिला	०	
३.२	पुरुष	०	
	जम्मा:	०	
४.	कूल एकल महिला विधुवा	३४	
५.	लोपोन्मुख जाति	०	
६.	पूर्ण अपाङ्ग		
५.१	महिला	४	
५.२	पुरुष	३	
	जम्मा:	७	
६.	अति अशक्त अपाङ्ग		
६.१	महिला	११	
६.२	पुरुष	१२	
	जम्मा:	२३	
७	क्षेत्र तोकिएको बालबालिका		
७.१	महिला	८०	
७.२	पुरुष	७३	
	जम्मा:	१५३	

श्रोत: MIS २०८१, छार्का ताडसोड गाउँपालिका, डोल्पा

३५. वडा अनुसार सामाजिक सुरक्षा भत्ता पाउने व्यक्तिहरुको विवरण:

यस गाउँपालिकामा रहेका जम्मा ३८५ जना सामाजिक सुरक्षा भत्ता प्राप्त गर्ने लाभग्राहीहरु रहेकोमा वडा अनुसार सामाजिक सुरक्षा भत्ता प्राप्त गर्ने लाभग्राहीहरुको विवरण देहाय अनुसार रहेको छ ।

वडा नं.	अन्य जेष्ठ नागरिक ६८ वर्ष माथिका			क्षेत्र तोकिएका जेष्ठ नागरिक ६० वर्ष माथिका			दलित जेष्ठ नागरिक		एकल महिला		लोपोन्मुख जाति		पूर्ण अपाङ्ग			अति अशक्त अपाङ्ग			क्षेत्र तोकिएको बालबालिका			कुल जम्मा
	म.	पु.	जम्मा	म.	पु.	जम्मा	म.	पु.	जम्मा	म.	पु.	जम्मा	म.	पु.	जम्मा	म.	पु.	जम्मा	म.	पु.	जम्मा	
१	११	११	२२	९	१३	२२	०	०	०	१०	०	०	१	१	२	१	२	३	१६	१४	३०	८९
२	१	६	७	५	४	९	०	०	३	०	०	०	०	०	०	१	०	१	६	४	१०	३०
३	१	२	३	४	५	९	०	०	१	०	०	०	२	२	४	३	०	३	११	१२	२३	४१
४	१३	५	१८	२	१०	१२	०	०	७	०	०	०	०	०	०	१	०	१	१३	१४	२७	६५
५	१३	१३	२६	७	१०	१७	०	०	५	०	०	१	०	१	३	७	१०	२४	२४	१७	४१	१००
६	१२	५	१७	५	४	९	०	०	७	०	०	१	०	१	२	५	३	९	१	१२	२१	६०
जम्मा:	५१	४२	९३	३२	४६	७८	०	०	३३	०	०	३	३	६	११	१२	२३	७९	७९	७३	१५२	३८५

श्रोत: MIS २०८१, छार्का ताडसोड गाउँपालिका, डोल्पा ।

३६. वार्षिक कार्यक्रमबाट लक्षित कार्यक्रम तर्फ भएको विनियोजन तथा खर्चको अवस्था:

आर्थिक वर्ष	लक्षित कार्यक्रम	विनियोजित रकम	खर्च रकम
२०८०/०८१	महिला १. महिला हिंसा विरुद्ध सचेतना कार्यक्रम २. ३. ४.	४०००००	४०००००
	बालबालिका १. २. ३.	नभएको	
	दलित जनजाति र वा सीमान्तकृत १. २. ३.	नभएको	
	अन्य	नभएको	
जम्मा:			

३७. शैक्षिक संस्थाहरुको विवरण:

यस गाउँपालिकामा जम्मा ७ वटा विद्यालयहरु रहेका छन् भने यहाँ माध्यमिक तहको विद्यालय, क्याम्पस, वेद विद्याश्रम, मदरसा तथा अन्य प्राविधिक शिक्षालय तथा सीप विकास तालिम केन्द्रहरु खुलेका छैनन् जसको विवरण देहाय अनुसार रहेको छ ।

विवरण	सरकारी	सामुदायिक	निजी विद्यालय	कूल
आधारभूत विद्यालय		७	०	७
माध्यमिक विद्यालय		०	०	०
क्याम्पस		०	०	०
वेद विद्याश्रम		०	०	०
मदरसा		०	०	०
अन्य	प्राविधिक शिक्षालय	०	०	०
अन्य	सीप विकास तालिम केन्द्र	०	०	०
	सामुदायिक बाल विकास केन्द्र	०	०	०

श्रोत: शिक्षा, युवा तथा खेलकूद एवं महिला विकास शाखा, छार्का ताडसोड गाउँपालिका, डोल्पा ।

३८. विश्वविद्यालय तथा कलेजहरु:

क्र. सं.	कलेजको नाम	ठेगाना	सञ्चालित कार्यक्रम तथा तह	विद्यार्थी संख्या
१.	नभएको			

श्रोत: शिक्षा, युवा तथा खेलकूद एवं महिला विकास शाखा, छार्का ताडसोड गाउँपालिका, डोल्पा ।

३९. ५ वर्ष र सो भन्दा माथिकाको साक्षरताको आधारमा जनसंख्याको विवरण:

यस गाउँपालिकामा ५ वर्ष भन्दा माथिको जनसंख्या जम्मा १४५१ रहेकोमा ४६३ जनाले मात्र पढ्न र लेख्न जानेका छन् । अन्य साक्षरताको अवस्था देहाय अनुसार रहेको छ ।

लिंग	५ वर्ष र ५ वर्ष भन्दा माथिको जनसंख्या	जनसंख्याको अवस्था			
		लेख्न र पढ्न सक्ने	पढ्न मात्रै सक्ने	पढ्न लेख्न नसक्ने	थाहा नभएको
महिला	७६२	१९१	९७	११८	३५६
पुरुष	६८९	२७२	१२१	८३	२१३
जम्मा	१४५१	४६३	२१८	२०१	५६९

श्रोत: शिक्षा, युवा तथा खेलकूद एवं महिला विकास शाखा, छार्का ताडसोड गाउँपालिका, डोल्पा ।

४०. विद्यालयमा अध्ययन गरिरहेका छात्रछात्राहरुको विवरण:

यस गाउँपालिकामा जम्मा ७ वटा आधारभूत विद्यालयहरुमात्र रहेको र अन्य शैक्षिक संस्थाहरु नरहेकोले विद्यालयमा अध्ययन गरिरहेका छात्र छात्राहरुको विवरण देहाय अनुसार रहेको छ ।

तह	कक्षा	सरकारी विद्यालय			निजी विद्यालय			कूल जम्मा
		छात्र	छात्रा	जम्मा	छात्र	छात्रा	जम्मा	
आ. वि.	१	२०	२४	४४	०	०	०	४४
	२	९	१४	२३	०	०	०	२३
	३	७	२२	२९	०	०	०	२९
	४	०	०	०	०	०	०	०
	५	६	१८	२४	०	०	०	२४
	६	१	६	७	०	०	०	७
	७	३	१	४	०	०	०	४
	८	०	०	०	०	०	०	०
मा. वि.	९	०	०	०	०	०	०	०
	१०	०	०	०	०	०	०	०
	११	०	०	०	०	०	०	०
	१२	०	०	०	०	०	०	०

श्रोत: शिक्षा, युवा तथा खेलकूद एवं महिला विकास शाखा, छार्का ताडसोड गाउँपालिका, डोल्पा ।

४१. ५ वर्ष र सो भन्दा माथिकाको शैक्षिक अवस्था:

यस गाउँपालिकामा रहेका जम्मा ७८८ जनाले कुनै न कुनै रूपमा लेख्न पढ्न जान्ने भएकोले साक्षरता लगायत विभिन्न तहमा अध्ययन गरेका व्यक्तिहरुको शैक्षिक अवस्था देहाय अनुसार रहेको छ ।

लिंग	जम्मा	जनसंख्याको अवस्था										
		साक्षर (beginner)	प्रा.वि. (१-५)	नि.मा. वि. (६-८)	मा. वि. (९-१०)	एस. एल. सी.	प्रविण ता प्रमा ण पत्र तह	स्नात क तह	स्नाकोत्त र तह	अ न्य	अनौपचारि क शिक्षा	तह नखुले को
पुरुष	४२८	३१०	५५	५	१२	१०	७	५	४	२०	०	०
महिला	३६०	२२३	८१	१३	१०	५	४	३	४	१७	०	०
जम्मा	७८८	५३३	१३६	१८	२२	१५	११	८	८	३७	०	०

श्रोत: शिक्षा, युवा तथा खेलकूद एवं महिला विकास शाखा, छार्का ताडसोड गाउँपालिका, डोल्पा ।

४२. विद्यालयमा भर्ना भएका तथा विद्यालय छाडेका बालबालिकाहरूको विवरण:

विद्यालयको नाम	लिंग	भर्ना भएको संख्या	विद्यालय छाडेको संख्या
श्री तेन्जिङ नोर्गे आ वि कागकोट	छात्र	१३	१
	छात्रा	२८	२
	जम्मा:	४१	३
श्री छार्का भोट आ वि छार्का	छात्र	३१	०
	छात्रा	३९	०
	जम्मा:	७०	०
श्री सयपत्री आ वि मुकोट	छात्र	४	०
	छात्रा	१२	०
	जम्मा:	१६	०
श्री सप्तकोशी आ वि ढाँडगाउँ	छात्र	८	०
	छात्रा	५	०
	जम्मा:	१३	०
श्री पुथा हिमाल आ वि पिम्री	छात्र	६	०
	छात्रा	७	०
	जम्मा:	१३	०
श्री जनजागृति आ वि शेरी	छात्र	६	
	छात्रा	९	
	जम्मा:	१५	
श्री सुनगाभा आ वि तेराड	छात्र	४	१
	छात्रा	४	१
	जम्मा:	८	२
कूल जम्मा:		१७६	५

श्रोत: शिक्षा, युवा तथा खेलकूद एवं महिला विकास शाखा, छार्का ताडसोड गाउँपालिका, डोल्पा ।

४३. कूल साक्षरता दरमा महिलाहरुको हिस्सा:

यस गाउँपालिकामा महिलाहरुको साक्षरता दर पुरुषको तुलनामा कमजोर रहेको रहेको छ । यदपी २०६८ सालको जनगणनाको तुलनामा २०७८ सालमा धेरै सुधार भएको छ । कूल साक्षरता दरमा महिलाहरुको हिस्सा देहाय अनुसार रहेको छ ।

विवरण	गणना वर्ष	
	२०६८	२०७८
कूल साक्षरता दर	३०.३५	४५.८८
महिला साक्षरता दर	२१.१०	४१.८०
पुरुष साक्षरता दर	३९.६०	५०.१३

श्रोत: राष्ट्रिय जनगणना, २०७८ ।

४४. वडा अनुसार साक्षरता प्रतिशत:

यस गाउँपालिकामा जम्मा ६ वटा वडाहरु रहेका छन । यी मध्ये वडा नं ६ मा सबैभन्दा बढी ६२.५०% र सबैभन्दा कम ३ नं वडामा ३९.५९% रहेको छ । समग्र वडा अनुसार साक्षरता प्रतिशत देहाय अनुसार रहेको छ ।

वडा नं.	साक्षरता दर	
१	औषतमा	४९.६६%
	महिला	७५.८२%
	पुरुष	२१.७५%
	दलित	०
	जनजाति	४९.६६%
	अन्य जाति	०
२	औषतमा	४५.६०%
	महिला	२०.५२%
	पुरुष	२९.८०%
	दलित	०
	जनजाति	४५.६०%
	अन्य जाति	०
३	औषतमा	३९.५९%
	महिला	३३.१०%
	पुरुष	३६.६३%
	दलित	०
	जनजाति	३९.५९%
	अन्य जाति	०
४	औषतमा	४०.२०%
	महिला	३०.२६%
	पुरुष	३४.९६%
	दलित	०

वडा नं.	साक्षरता दर	
	जनजाति	अन्य जाति
५	जनजाति	४०.२०%
	अन्य जाति	०
	औषतमा	५१.४५%
	महिला	३३.८५%
	पुरुष	६९.७२%
	दलित	०
	जनजाति	५१.४५%
	अन्य जाति	०
६	औषतमा	६२.५०%
	महिला	५२.७२%
	पुरुष	७३.४६%
	दलित	०
	जनजाति	६२.५०%
	अन्य जाति	०

श्रोत: स्थलगत सर्भेक्षण, २०८१ ।

४५. बालविकास केन्द्रको विवरण:

यस गाउँपालिकामा जम्मा २ वटा बाल विकास केन्द्रहरू रहेका छन् जुन वडा नं. १ र ४ मा एक एक वटा रहेका छन्। दुवै केन्द्रमा गरी १९ बालक र २७ बालिका गरी जम्मा ४६ जना अध्ययनरत रहेका छन् ।

वडा नं.	बाल विकास केन्द्रको जम्मा संख्या	भर्ना भएका बालबालिका संख्या		जम्मा
		बालक	बालिका	
१	१	१२	१७	२९
२	०	०	०	०
३	०	०	०	०
४	१	७	१०	१७
५	०	०	०	०
६	०	०	०	०
जम्मा:	२	१९	२७	४६

श्रोत: IEMIS, २०८१ ।

४६. बाल सञ्जालको अवस्था:

वडा नं.	बाल सञ्जालको विवरण	सदस्य संख्या					जम्मा
		लैंगिक आधार		सामाजिक आधार			
		बालक	बालिका	दलित	जनजाति	अन्य	
१	नभएको						
२							
३							
४							

५							
६							
जम्मा:							

श्रोत: स्थलगत सर्भेक्षण, २०८१ ।

४७. विशेष शिक्षा तर्फ श्रोत कक्षामा अध्ययनरत छात्र/छात्राको विवरण:

सि. नं.	श्रोत कक्षा रहेको विद्यालयको नाम	अपाङ्ग बालबालिकाको कक्षागत विवरण										जम्मा
		कक्षा १		कक्षा २		कक्षा ३		कक्षा ४		कक्षा ५		
		छात्र	छात्रा	छात्र	छात्रा	छात्र	छात्रा	छात्र	छात्रा	छात्र	छात्रा	
१.	नभएको											
२.												
जम्मा:												

श्रोत: स्थलगत सर्भेक्षण २०८१ ।

४८. विद्यालयहरूमा शौचालयको विवरण:

यस गाउँपालिकामा जम्मा ७ वटा विद्यालयमा गरी १७ वटा शौचालयहरू रहेका छन् भने १ वटा विद्यालय शौचालय विहीन अवस्थामा रहेको छ । साथै कुनै पनि विद्यालयमा अपाङ्गका लागि भिन्दा भिन्दै शौचालय रहेको छैन । यसबाट सरसफाईको क्षेत्रमा सुधार गर्नुपर्ने देखिन्छ ।

जम्मा विद्यालय संख्या	शौचालयको किसिम संख्या					जम्मा
	सामान्य सबैले प्रयोग गर्ने किसिमको	शिक्षक शिक्षिकाको लागि भिन्दा भिन्दै भएको	छात्रछात्राको लागि भिन्दाभिन्दै भएको	अपाङ्गका लागि भिन्दा भिन्दै भएको	शौचालय नभएको	
७	७	२	८	०	१	१७

श्रोत: स्थलगत सर्भेक्षण, २०८१ ।

४९. तहगत शिक्षक विवरण:

यस गाउँपालिकामा विद्यालय संख्याको अनुपातमा शिक्षकको संख्या न्यून रहेको छ । सबै ७ वटा विद्यालयमा गरी १० जना स्थायी र ६ जना अस्थाइ शिक्षक कार्यरत रहेकोमा २ जना मात्र तालिम प्राप्त शिक्षक रहेका छन् ।

तह	स्वीकृत दरबन्दीमा कार्यरत						परियोजना		राहत दरबन्दीमा कार्यरत			निजी श्रोतमा			PCF मा			तालिम प्राप्त शिक्षक संख्या	कूल जम्मा	
	म.	पु.	जम्मा	स्थायी		अस्थाई		म	पु	म	पु	जम्मा	म	पु	जम्मा	म	पु			जम्मा
				म	पु	म	पु													
आ.वि.	३	१३	१६	०	१०	३	३	०	०	०	०	०	०	०	०	०	०	०	२	१६
मा.वि.	०	०	०	०	०	०	०	०	०	०	०	०	०	०	०	०	०	०	०	०
जम्मा:	३	१३	१६	०	१०	३	३	०	०	०	०	०	०	०	०	०	०	०	२	१६

श्रोत: IEMIS, २०८१ ।

५०. शिक्षक तथा कक्षा कोठाको पर्याप्तता:

यस गाउँपालिकामा विद्यार्थी को अनुपातममा कक्षा कोठा पर्याप्त रहेको छ । विद्यार्थी संख्या, शिक्षक संख्या, विद्यार्थी शिक्षक अनुपात र विद्यार्थी कक्षा कोठा अनुपात देहाय अनुसार रहेको छ ।

क्र. सं.	विद्यालयको नाम	विद्यार्थी संख्या	शिक्षक संख्या	विद्यार्थी शिक्षक अनुपात (STR)	विद्यार्थी कक्षा कोठा अनुपात(SCR)
१.	तेन्जिङ्ग नोर्गे आ. वि., कागकोट	४०	३	१:१३	०:३०
२.	छार्का भोट आ. वि., छार्का	७३	२	१:३६	०:१६
३.	सयपत्री आ. वि., मुकोट	१६	२	१:०८	०:२३
४.	पुथा हिमाल आ. वि., पिम्री	१३	२	१:०६	०:२६
५.	सप्तकोशी आ. वि., ढाँडगाउँ	१३	२	१:०६	०:२२
६.	जनजागृति आ. वि., शेरी	१६	२	१:०८	०:१७
७.	सुनगाभा आ. वि., तेराड	८	२	१:०४	०:२२
जम्मा:		१७९	१५	१:११	०:२१

श्रोत: IEMIS, २०८१ ।

५१. विद्यमान स्वास्थ्य सेवाहरु:

यस गाउँपालिकामा जम्मा २ वटा स्वास्थ्य चौकीहरु र बर्थिङ सेन्टर १ संचालनमा रहेकोले स्वास्थ्य अवस्था कमजोर रहेको देखिन्छ । जिल्ला स्तरीय समेत गरी जम्मा विद्यमान स्वास्थ्य सेवाहरु देहाय अनुसार रहेका छन् ।

क्र. सं.	स्वास्थ्य सेवा	संख्या	बेड संख्या
१.	स्वास्थ्य सेवा कार्यालय	१	
२.	सरकारी अस्पताल	१	
३.	प्रसुती गृह	०	
४.	बाल अस्पताल	०	
५.	आयुर्वेद अस्पताल	१	
६.	प्राकृतिक चिकित्सा	०	
७.	स्वास्थ्य चौकी	२	
८.	उप स्वास्थ्य चौकी	०	
९.	आधारभूत स्वास्थ्य सेवा केन्द्र	१	
१०.	प्राथमिक स्वास्थ्य स्याहार केन्द्र	०	
११.	निजी अस्पताल	०	
१२.	फार्मसी	०	
१३.	चिकित्सक संख्या	०	
१४.	चिकित्सक अनुपात	०	
१५.	क्लिनिक	०	
१६.	बर्थिङ सेन्टर	१	
१७.	पोलि क्लिनिक	०	
१८.	स्वास्थ्य संस्थामा सुत्केरी गराउने प्रतिशत	८.७	
१९.	दक्ष स्वास्थ्यकर्मीबाट सुत्केरी गराउने प्रतिशत	८.७	
२०.	सुडेनीबाट सुत्केरी गराउने प्रतिशत	०	
२१.	भिसीटी सेवा केन्द्र संख्या	०	
२२.	महिला स्वयंसेविका संख्या	१८	
२३.	टि बी उपचार केन्द्र	२	
२४.	परिवार नियोजनका ५ विधी र ३ विधीको सेवा उपलब्ध स्वास्थ्य संस्था संख्या	२	
२५.	बि. ओ. सी. आधारभूत	०	
२६.	सि. ड. ओ. सी. अपरेशन सेवा उपलब्ध स्वास्थ्य संस्था	०	
२७.	गर्भवती जाँच पहिलो पटकको प्रतिशत	८२.६%	
२८.	गर्भवती जाँच चौथो पटक सम्मको प्रतिशत	३४.८%	
२९.	सुत्केरी पश्चात जाँच गराउन आउने प्रतिशत	३९.१	
३०.	औषत आयु वर्ष	७२.४	
	महिला वर्ष	७३.१७	
	पुरुष वर्ष	७१.६६	

श्रोत: HMIS/DHIS2

५२. खोप सेवाको विवरण:

यस गाउँपालिकामा जम्मा २ वटा स्वास्थ्य चौकीहरुबाट स्वास्थ्य सेवा प्रवाह भईरहेको भएतापनि खोप सेवा भने नियमित रहेको पाईन्छ । विगत ३ आर्थिक वर्षको विभिन्न ७ प्रकारका खोप सेवाको विवरण देहाय अनुसार रहेको छ ।

क्र. सं.	विवरण	आ. व.	आ. व.	आ. व.
		२०७८/०७९	२०७९/०८०	२०८०/०८१
		संख्या	संख्या	संख्या
१.	वि. सी. जी.	२२	२०	१७
२.	डि. पी. टी./हेपाटाइटिस बी/एच. आइ.वि.	१६	२६	२६
३.	दादुरा	१६	२६	२९
४.	पोलियो ३	१३	१६	२६
५.	टि. टि. (गर्भवती महिला)	०	७	१४

श्रोत: HMIS/DHIS2

५३. खोप सेवा छाड्ने बालबालिकाको अवस्था:

यस गाउँपालिकामा खोप सेवा नियमित रहेको भएता पनि मौसमी बसाई सराईको कारणले केही बालबालिकाहरुको खोप सेवा छुट्ने गरेको छ । यदपी ती सेवाहरु छिमेकी पालिका तथा जिल्लाहरुबाट लिने गरेको समेत पाईन्छ । खोप सेवा छाड्ने बालबालिकाको अवस्था देहाय अनुसार रहेको छ ।

क्र. सं.	विवरण	आ. व.	आ. व.	आ. व.
		२०७८/०७९	२०७९/०८०	२०८०/०८१
		संख्या	संख्या	संख्या
१.	वि. सी. जी. र दादुरा	+६	-६	-१२
२.	डि.पी.टी./हेपाटाइटिस बी/एच. आइ.वि. १ र डि.पी.टी./ हेपाटाइटिस बी/ एच.आइ.वि. ३	-१	+२	-६
३.	खोप नलगाएका बालबालिका	०	०	०

श्रोत: HMIS/DHIS2

५४. विगत ३ वर्षहरुको पोषणको अवस्था:

यस गाउँपालिकामा खोप सेवा जस्तै पोषणको अवस्था पनि नियमित रहेको पाईन्छ । विगत ३ आर्थिक वर्षको पोषणको सूचकांकहरु देहाय अनुसार रहेको छ ।

सूचकांकहरु	आ. व.	आ. व.	आ. व.
	२०७८/०७९	०७९/०८०	०८०/०८१
५ वर्ष भन्दा मुनीको वृद्धी अनुगमन (पटक)	०	५०	२६८
गर्भवती महिलाहरुको लागि आइरन चक्री वितरण (जना)	२२	८	२१
गर्भवती महिलाहरुले प्राप्त गरेको जुकाको औषधी (जना)	१०	२०	२१

सूचकांकहरू	आ. व. २०७८/०७९	आ. व. ०७९/०८०	आ. व. ०८०/०८१
सुत्केरी भएका महिलाहरूका लागि भिटामिन ए वितरण (जना)	०	३	१२
६ महिना देखि ५ वर्ष सम्मका बच्चाहरूलाई खुवाएको भिटामिन ए (जना)	१९	१६	२२१
१ देखि ५ वर्ष सम्मका बच्चाहरूलाई खुवाएको जुकाको औषधी (जना)	२०८	१५७	१७६

श्रोत: HMIS/DHIS2

५५. कुपोषणको अवस्था:

यस गाउँपालिकामा १ जना बालिका मात्र कुपोषित रहेको पाईन्छ ।

लिङ्ग	संख्या	कैफियत
बालक	०	
बालिका	१	
जम्मा	१	

श्रोत: HMIS/DHIS2

५६. दीर्घ रोगको कारणले मृत्यु भएका बालबच्चा सम्बन्धी विवरण:

यस गाउँपालिकामा कुनै पनि बालबालिकाहरूको दीर्घ रोगको कारणले मृत्यु भएको छैन ।

रोगको नाम	बालिका	बालक	जम्मा
एच. आइ. बी. एड्स	०	०	०
मलेरिया	०	०	०
क्षयरोग	०	०	०
मुटु सम्बन्धी	०	०	०
मेनेन्जाइटिस	०	०	०
कुपोषण	०	०	०
अन्य	०	०	०
जम्मा	०	०	०

श्रोत: HMIS/DHIS2

५७. लिङ्ग अनुसार बाल विवाह सम्बन्धी विवरण १८ वर्ष मुनिका:

यस गाउँपालिकामा ४८ बालिका र ३९ बालक गरी ८७ जनाको बालविवाह भएकोले बालविवाहको अवस्था गम्भीर रहेको देखिन्छ ।

लिङ्ग	संख्या ०७९।०८० सम्म	आ व ०८०।०८१ मा थपिएका
बालिका	४३	५
बालक	३५	४
जम्मा	७८	९

श्रोत: नेपाल सेन्सर रिजल्ट ।

५८. कामदारको रुपमा घर परिवारबाट घर बाहिर गएका बालबालिकाहरुको विवरण:

यस गाउँपालिकामा ५ बालिका र ३ बालक गरी ८ जना बालबालिका कामदारको रुपमा घरबाहिर गएको अवस्था छ ।

लिङ्ग	संख्या	गएर फर्किएको	आ व ०८०।०८१ मा गएको
बालिका	५	०	०
बालक	३	०	०
जम्मा:	८	०	०

श्रोत: स्थलगत सर्भेक्षण, २०८१ ।

५९. श्रमिक बालबालिकाको प्रकार:

यस गाउँपालिकामा घरेलु कामदारको रुपमा २ जना होटल तथा रेष्टुरेण्टमा २ जना र उद्योग तथा व्यवसायमा ४ जना गरी जम्मा ८ जना श्रमिक बालबालिका रहेका छन् ।

सि. नं.	कामदारको विवरण	संख्या	मुक्त भएको	यो वर्ष थपिएको (२०८०।०८१)	कैफियत
१.	घरेलु कामदार	२	०	०	
२.	होटल तथा रेष्टुरेण्ट	२	०	०	
३.	उद्योग तथा व्यवसाय	४	०	०	
४.	अन्य	०	०	०	
जम्मा:		८	०	०	

श्रोत: स्थलगत सर्भेक्षण, २०८१ ।

६०. बालबालिकाहरुको हत्या, अपहरण सम्बन्धी विवरण:

यस गाउँपालिकामा बालबालिकाहरुको हत्या तथा अपहरण भएको छैन ।

घटना विवरण	जिल्लामा घटेका घटना संख्या	घटना घटेको स्थल	उजुरी परेका संख्या	अदालतमा मुद्दा परेका संख्या	पीडित बनाइएका बालबालिकाको संख्या			उद्धार गरिएका बालबालिकाको संख्या		
					बालिका	बालक	जम्मा	बालिका	बालक	जम्मा
अपहरण	०		०	०						
हत्या	०		०	०						

श्रोत: स्थलगत सर्भेक्षण, २०८१ ।

६१. स्वास्थ्य सम्बन्धी सूचकांकहरु:

यस गाउँपालिकामा स्वास्थ्य सम्बन्धी विभिन्न सूचकांकहरु देहाय अनुसार रहेको छ ।

सूचक	राष्ट्रियस्तरमा	गा. पा. स्तरमा	फरक
शिशु मृत्युदर	२८%	०	
कुपोषणको अवस्था		१ जना	

सूचक	राष्ट्रियस्तरमा	गा. पा. स्तरमा	फरक
पुडकोपना	२५%	०	
ख्याउटेपना	८%	०	
कम तौल	१९%	०.६९%	
चर्पीमा पहुँच भएको जनसंख्या	९५.५%	५८.१२%	
औषत स्वास्थ्य क्षमता सूचकांक			

श्रोत: स्थलगत सर्भेक्षण २०८१।

६२. बालक्लवहरुको विवरण:

यस गाउँपालिकामा समुदायमा आधारित तथा विद्यालयमा आधारित बालक्लवहरु नरहेको।

समुदायमा आधारित बालक्लवहरु				विद्यालयमा आधारित बालक्लवहरु			
बालक्लवको कूल संख्या	बालिका सदस्य	बालक सदस्य	जम्मा	बालक्लवहरुको कूल संख्या	बालिका सदस्य	बालक सदस्य	जम्मा
०	०	०	०	०	०	०	०

श्रोत: शिक्षा युवा तथा खेलकूद एवं महिला विकास शाखा, छार्का ताडसोड गाउँपालिका, डोल्पा।

६३. वडागत बालक्लवहरुको विवरण:

वडा नं.	बालिका सदस्य संख्या			जम्मा	बालक सदस्य संख्या			जम्मा	कूल जम्मा
	दलित	जनजाति	अन्य		दलित	जनजाति	अन्य		
१	०	०	०	०	०	०	०	०	०
२	०	०	०	०	०	०	०	०	०
३	०	०	०	०	०	०	०	०	०
४	०	०	०	०	०	०	०	०	०
५	०	०	०	०	०	०	०	०	०
६	०	०	०	०	०	०	०	०	०
जम्मा	०	०	०	०	०	०	०	०	०

श्रोत: स्थलगत सर्भेक्षण, २०८०।

६४. बालक्लव तथा बालसमूहले प्रतिनिधित्व गरेका संघ संस्थाहरुको विवरण:

सि. नं.	समितिको नाम	लिंग		जम्मा
		बालक संख्या	बालिका संख्या	
१	नभएको			

श्रोत: शिक्षा युवा तथा खेलकूद एवं महिला विकास शाखा, छार्का ताडसोड गाउँपालिका, डोल्पा।

६५. DCWB मा दर्ता भई गा. पा. अन्तर्गत रहेका बालक्लवहरुको संख्या:

नभएको

६६. जन्म दर्ता भएका बालबालिकाको संख्या:

आ. व.	कूल जन्म दर्ता संख्या			कैफियत
	बालिका	बालक	जम्मा	
अघिल्लो आ. व. ०७९।०८०	३८९	३२७	७१६	
चालु आ. व. ०८०।०८१	३७	३२	६९	

श्रोत: MIS २०८१, छार्का ताडसोड गाउँपालिका, डोल्पा ।

६७. परिवार विहीन बालबालिकाको अवस्था:

यस गाउँपालिकामा पारिवारिक संरक्षण विहीन बालबालिकाको संख्या १० र आफन्तको संरक्षणमा रहेका १ जना गरी जम्मा ११ जना बालबालिकाको अवस्था नाजुक देखिन्छ । अन्य समस्याग्रस्त बालबालिकाहरू यस गाउँपालिकामा रहेका छैनन् ।

विवरण	बालिका	बालक	जम्मा	कैफियत
पारिवारिक संरक्षण विहीन बालबालिकाको कूल संख्या	६	४	१०	
परिवारमा वयस्क व्यक्ति नभइ बालबालिका मात्र भएको अवस्थामा रहेका बालबालिका	०	०	०	
आफन्तको संरक्षणमा रहेका बालबालिका	०	१	१	
संस्थागत संरक्षणमा रहेका बालबालिका	०	०	०	
सडक बालबालिका	०	०	०	
जेलमा रहेका	०	०	०	
हिंसा यातना पीडित	०	०	०	
अलपत्र वा बेवारिसे अवस्थामा फेला परेका	०	०	०	
बेचबिखनमा परेका बालबालिका	०	०	०	

श्रोत: स्थलगत सर्भेक्षण, २०८० ।

६८. महिला हिंसा सम्बन्धी विवरण:

यस गाउँपालिकामा ६३ जना महिलाहरू कुनै न कुनै रूपमा हिंसामा परेको देखिन्छ । यसबाट यस क्षेत्रमा व्यापक जनचेतना फैलाई सुधार गर्नुपर्ने देखिन्छ ।

सि. नं.	विवरण	संख्या (२०७९।०८० सम्म)	२०८०।०८१ मा थपिएको संख्या	कैफियत
१.	घरेलु हिंसाबाट पीडित	२५	२	
२.	सौता रहेको	१३	०	
३.	बेचबिखनमा परेको	०	०	
४.	श्रीमानबाट पीडित/पिटिएका	१२	४	
५.	द्वन्दबाट पीडित	०	०	
६.	सामाजिक कुरिती लगाईएका	७	०	
७.	अन्य	०	०	

जम्मा:	५७	६	
--------	----	---	--

श्रोत: स्थलगत सर्भेक्षण, २०८१ ।

६९. वातावरण तथा सरसफाई:

- सार्वजनिक शौचालय संख्या: २
- फोहोरपानी प्रशोधनशाला संख्या: ०
- पिउनेपानी प्रशोधनशाला संख्या: ०
- ल्याण्डफिल साइट: १
- सरसफाई व्यवस्थापन सवारी साधनको अवस्था: ०
- वायोग्याँस प्लान्ट संख्या: ०

फोहोरमैला उत्पादन प्रतिदिन: एकिन नभएको
जैविक फोहोर प्रतिशत: एकिन नभएको
प्लाष्टिक प्रतिशत: एकिन नभएको
कागज प्रतिशत: एकिन नभएको
शिशु प्रतिशत: एकिन नभएको
धातु प्रतिशत: एकिन नभएको
छाला र रबर प्रतिशत: एकिन नभएको
अन्य प्रतिशत: एकिन नभएको

७०. फोहोरमैला व्यवस्थापन:

यस गाउँपालिकामा ९० प्रतिशत भन्दा बढी घर परिवारले फोहोरमैलाको व्यवस्थापन उचित तरिकाले गरेको पाईदैन । तसर्थ यस क्षेत्रमा व्यापक सुधारको आवश्यकता देखिन्छ ।

पारिवारिक विवरण	नदी वा खोल्सामा	सडकमा	फोहोर थुपार्ने ठाउँ कन्टेनर	घरमा नै लिन आउँछ	आफ्नै कम्पाउण्डमा	कम्पोष्ट मल बनाईन्छ	थाहा छैन
परिवार संख्या	२०५	८६	११	०	१७	०	०
प्रतिशत	६४.२६	२६.९६	३.४५	०	५.३३	०	०

श्रोत: स्थलगत सर्भेक्षण, २०८१ ।

७१. सेवा प्रवाह विवरण:

- दमकल संख्या: ०
- एम्बुलेन्स संख्या र सेवा को अवस्था: ०
- शव वाहन संख्या र सेवाको अवस्था: ०
- गाउँ प्रहरी भ्यान: ०

७२. कृषि सेवा केन्द्र, उपकेन्द्र, कृषक समूह:

क्र. सं.	भवनको नाम	भवनको प्रकृति वटा			वडा नं.	कैफियत
		संख्या	कच्ची	पक्की		
१.	एकीकृत कृषि तथा पशुपन्छी सेवा केन्द्र, ढुकोट	नभएको			३	छार्का स्वास्थ्य चौकी भवन ढुकोटबाट संचालित
२.	एकीकृत कृषि तथा पशुपन्छी सेवा केन्द्र, घेराड	नभएको			५	आधारभूत स्वास्थ्य सेवा केन्द्र भवन घेराडबाट संचालित

श्रोत: स्थलगत सर्भेक्षण, २०८१ ।

७३. पशु सेवा केन्द्र, उपकेन्द्र, कृषक समूह:

क्र. सं.	नाम	भवनको प्रकृति वटा			वडा नं.	कैफियत
		संख्या	कच्ची	पक्की		
१.	पशुपन्छी सेवा केन्द्र, छार्का	नभएको			१	१ नं वडा कार्यालय भवन छार्काबाट संचालित
२.	एकीकृत कृषि तथा पशुपन्छी सेवा केन्द्र, ढुकोट	नभएको			३	छार्का स्वास्थ्य चौकी भवन ढुकोटबाट संचालित
३.	एकीकृत कृषि तथा पशुपन्छी सेवा केन्द्र, घेराड	नभएको			५	आधारभूत स्वास्थ्य सेवा केन्द्र भवन घेराडबाट संचालित

श्रोत: स्थलगत सर्भेक्षण, २०८१ ।

७४. हुलाक सेवा केन्द्र:

क्र. सं.	गा. पा. को नाम	भवनको प्रकृति वटा			गा. पा. को वडा नं.	कैफियत
		संख्या	कच्ची	पक्की		
१.	छार्का ताडसोड	०			५	साविक मुकोट गा. वि. स. वडा नं. ५(क) कि. नं. २१ जग्गा क्षेत्रफल ०१०७० व. मी. अतिरिक्त हुलाकको नाममा जग्गा भएको तर भवन नभएको ।

श्रोत: स्थलगत सर्भेक्षण, २०८१ ।

७५. गाउँपालिकाका हालका भवनहरु:

यस गाउँपालिकामा जम्मा ६ वटा भवनहरु रहेका छन् जसमा ३ वटा प्रयोगमा रहेको पाईन्छ भने ३ वटाको मर्मत गर्नुपर्ने अवस्था रहेको छ ।

क्र. सं.	भवनको नाम	भवनको प्रकृति वटा			गा. पा. को वडा नं.	कैफियत
		संख्या	कच्ची	पक्की		
१.	छार्का ताडसोड गाउँपालिका				४	निर्माणाधीन
२.	गा.वि.स भवन मुकोट	१	१	०	५	पुरानो जीर्ण
३.	श्री छार्का ताडसोड ३					जग्गाधनी प्रमाण पूर्ण भएको तर

क्र. सं.	भवनको नाम	भवनको प्रकृति वटा			गा. पा. को वडा नं.	कैफियत
		संख्या	कच्ची	पक्की		
	नम्बर वडा कार्यालय					उक्त जग्गामा भवन निर्माण नभएको
४.	स्वास्थ्य चौकी छार्का	१	०	१	३	
५.	स्वास्थ्य चौकी मुकोट	२	१	१	४	भवन भएको तर जग्गाधनी प्रमाण पूर्जा प्राप्त भईनसकेको
६.	आधारभूत स्वास्थ्य सेवा केन्द्र पुंगा	१	०	१	२	भवन भएको तर जग्गाधनी प्रमाण पूर्जा प्राप्त भईनसकेको
७.	आधारभूत स्वास्थ्य सेवा केन्द्र कागकोट	१	०	१	४	भवन भएको तर जग्गाधनी प्रमाण पूर्जा प्राप्त भईनसकेको
८	१ नं वडा कार्यालय छार्का	१	०	१	१	
९	आधारभूत स्वास्थ्य सेवा केन्द्र घेराड	१	०	१	५	

श्रोत: स्थलगत सर्भेक्षण, २०८१ ।

७६. बसपार्क वा बस स्टेशन:

क्र. सं.	गा. पा. को नाम	स्थान गा. पा. को वडा नं.	क्षेत्रफल वर्ग कि. मी.	कैफियत
१.	छार्का ताडसोड गाउँपालिका		०	
२.				

श्रोत: स्थलगत सर्भेक्षण, २०८१ ।

७७. सिंचाइको श्रोत:

यस गाउँपालिकामा पर्याप्त सिंचाई कूलो नभएतापनि देहाय अनुसारका सिंचाई कूलोबाट सिंचाई सुविधा पुर्याउने गरिएको छ ।

क्र. सं.	सिंचाइको श्रोतको नाम	गा. पा. को नाम र वडा नं.	गा. पा. को वडा नं.
१.	सिंचाइ कूलो	छार्का ताडसोड	१
२.	चाडचुड खोला		१
३.	कूलो	छार्का ताडसोड	२
४.	पुंगा खोला		२
५	नेकु सिंचाई		२
६	काप्कु सिंचाई		२
७	रोम्जेन सिंचाई		२
८	सिउन सिंचाई		२
९	नहर खोला	छार्का ताडसोड	४
१०	कोइका ताल		५
११	पाछिमे मूल		६

श्रोत: स्थलगत सर्भेक्षण, २०८१ ।

७८. तालतलैया र प्राकृतिक पोखरीको नाम (सिमसार, रामसार क्षेत्र समेतः)

यस गाउँपालिकामा प्रचुर मात्रामा तालतलैया र प्राकृतिक पोखरीहरू रहेका छन् । यी मध्ये एउटा ताल विश्व कै उच्च स्थानमा फेला परेको छ । साथै नयाँ तालतलैयाहरू समेत फेला पर्ने गरेको छ । यहाँका केही प्रसिद्ध तालहरू देहाय अनुसार रहेका छन् ।

क्र. सं.	नाम	गा. पा. को वडा नं.	कैफियत
१.	वाडबुर ताल	वडा नं. १	विश्वको उचाईमा फेला परेको तर आधिकारीक रुपमा प्रमाणित हुन बाँकी रहेको ताल(५३७० मी.)
२.	याक ताल	१	
३.	ख्योकलुङ ताल	१	
४.	ग्याम्बु ताल	१	
५.	डाक्नाक ताल	१	
६.	छार्का किरफुक ताल	१	
७.	छोलुवाल ताल	१	
८.	छोमारु ताल	१	
९.	चाक्छु ताल	२	
१०.	रोमजेन ताल	२	
११.	छोईम्यान ताल	२ र ३	
१२.	ताल पाटन	२ र ३	
१३.	छोमेन ताल	३	
१४.	घाठलाड ताल	३	
१५.	काडढालाड ताल	३	
१६.	पुथा ताल	४	
१७.	छुक्रिन ताल	५	
१८.	फायर ताल	५	

श्रोत: स्थलगत सर्भेक्षण, २०८१ ।

७९. गा. पा. को टाढाको बस्तिबाट गा. पा. केन्द्र सम्म पुग्न लाग्ने अनुमानित समय (घण्टा):

यस गाउँपालिकाको कठिन भूगोल र विकटताका कारणले सडक पूर्वाधार निर्माणको कार्य पूरा हुन सकेको छैन । तसर्थ प्रत्येक वडाबाट पैदल हिंडेर गाउँपालिकाको केन्द्र पुग्न लाग्ने समय देहाय अनुसार रहेको छ ।

वडा नं.	Roadhead बाट गा. पा. को केन्द्र पुग्न लाग्ने समय	सेवा प्राप्त गरी घर फर्किन लाग्ने समय
१	२४	५०
२	१६	३२
३	१४	२८
४	०	०
५	७	१४
६	१०	२२

श्रोत: स्थलगत सर्भेक्षण, २०८१ ।

८०. बैंक तथा वित्तीय संस्था:

यस गाउँपालिकामा जम्मा ३ वटा सहकारी र १ वटा वाणिज्य बैंक गरी जम्मा ४ वटा रहेका छन् ।

क्र. सं.	गा. पा. को नाम	सहकारी संस्था	फाइनेन्स	विकास बैंक	बैंक	कैफियत (निजी वा सरकारी के हो उल्लेख गर्ने)
१.	छार्का ताडसोड गाउँपालिका	३	०	०	१ (राष्ट्रिय वाणिज्य बैंक लि.)	सरकारी

श्रोत: स्थलगत सर्भेक्षण, २०८१ ।

८१. खुला क्षेत्र:

यस गाउँपालिका भित्र मुख्य व्यापारिक बजारहरू रहेका छैनन् । बस्तु खरीद बिक्री का लागि सदरमुकाम दुनै अथवा मुस्ताङको सदरमुकाम जोमसोम पुगनुपर्ने अवस्था छ जसको दूरी देहाय अनुसार रहेको छ ।

क्र. सं.	गा. पा. को नाम	मुख्य बजारहरू	केन्द्रबाट दूरी (कि. मी.)	कैफियत
१	छार्का ताडसोड	दुनै	३४ कि. मी.	
२	छार्का ताडसोड	जोमसोम	२ दिन पैदल	वडा नं १ छार्का देखिको दूरी

श्रोत: स्थलगत सर्भेक्षण, २०८१ ।

८२. अचल सम्पत्ती विवरण:

(गा.पा., कृषि, पशु, स्वास्थ्य, हुलाक, रेन्जपोष्ट आदि कार्यालयको एकमुष्ट)

यस गाउँपालिकामा जम्मा ९ वटा भवन र ५१७० वर्ग मीटर जग्गाको साथै मोटरसाईकल १ थान, स्काभेटर १, थान र व्याक हो लोडर १ थान अचल सम्पत्तीको रूपमा रहेको छ ।

क्र. सं.	अचल सम्पत्ती	ईकाई(वटा,विगाहा,रोपनी,कठ्ठा आदी)	स्वामित्वमा रहेको गा. पा.	कैफियत
१.	भवन	९	छार्का ताडसोड	
२.	जमीन	५१७० व. मी.	छार्का ताडसोड	
३.	गाडी	०		
४.	मोटर साईकल	१		चालु
५.	स्काभेटर	१		चालु
६.	व्याक हो लोडर	१		चालु
७.	अन्य	०		

श्रोत: प्रशासन शाखा, यसै गाउँपालिका ।

द३. धार्मिक स्थल:

यस गाउँपालिकाका शत प्रतिशत जनताहरू बौद्ध धर्मावलम्बी रहेको कारणले यहाँ १५ वटा गुम्बाहरू रहेका छन् भने अन्य धार्मिक स्थलहरू रहेका छैनन् ।

क्र सं	मन्दिर	मस्जिद	गुम्बा	चर्च	अन्य
१	०	०	१५	०	०

श्रोत: स्थलगत सर्भेक्षण, २०८१ ।

द४. सडक सञ्जालको विद्यमान अवस्था:

दूर्गम हिमाली क्षेत्र भएको कारणले सडक सञ्जालको निर्माण गर्नु चुनौतिपूर्ण रहेको छ । तैपनि गाउँपालिकाको अथक एवं निरन्तरको प्रयासबाट हालसम्म १२५.६ किलोमीटर कच्ची सडक र ७५ किलोमीटर मूल बाटो निर्माणको कार्य सकिएको छ भने सडक निर्माणको कार्य निरन्तर जारी रहेको छ ।

क्र. सं.	सडकको वर्गीकरण	लम्बाई(कि.मी.)	सडकको औषत चौडाई(मी.)	सडकले सेवा पुगेका वडाहरू
१.	राजमार्ग	०		
२.	सहायक राजमार्ग	०		
३.	पक्की तथा कालोपत्रे	०		
४.	ग्राभेल सडक	०		
५.	कच्ची सडक/ मौसमी सडक	१२५.६	४	वडा नं. १,२ र ३ मुस्ताङबाट
६.	मुल बाटो(Trail)	७५	२	सबै
७.	ईटा बिच्छाइएको बाटो	०		
८.	ढुङ्गा छापेको बाटो	०		
९.	सिँदी तथा खुडकिला/ भर्याङ(Stair)	०		
१०.	पी:सी:सी गरेको बाटो	०.५		४
जम्मा:		२०२.१		

श्रोत: स्थलगत सर्भेक्षण, २०८१ ।

द५. निर्माणाधीन गाउँस्तरीय सडकहरू:

यस गाउँपालिकामा हालसम्म कालोपत्रे र ग्राभेल सडक निर्माण हुन सकेको छैन भने छिमेकी गाउँपालिका डोल्पोबुद्ध र छिमेकी जिल्ला मुस्ताङको सिमाना सम्म जोड्ने र गाउँपालिका भित्रको सबै वडाहरू जोडन १०० किलोमीटर बराबरको कच्ची सडक निर्माणाधीन अवस्थामा रहेको छ ।

सडकको किसिम	अनुमानित लम्बाई (कि.मी.)	सडकको औषत चौडाई (मी.)	सडकले सेवा पुग्न सक्ने वडा तथा वस्तीहरू	लाभान्वित जनसंख्या
कालोपत्रे	०	०		
ग्राभेल	०	०		
कच्ची तथा धुले	१००	६	वडा नं. ६ र ५ का	सबै

			शेरी र घेराड	
जम्मा:	१००	६		

श्रोत: स्थलगत सर्भेक्षण, २०८१ ।

८६. गाउँ क्षेत्रभित्र रूट परमिट लिएर संचालन भएका सवारी साधनहरूको विवरण:

यस गाउँपालिकामा सडक पूर्वाधारको विकास भईनसकेको कारणले गाउँ क्षेत्रभित्र सवारी साधनहरू संचालन हुन सकेको छैन ।

बस चल्ने शुरु स्थान	बस पुग्ने अन्तिम स्थान	दैनिक संचालन हुने सवारी साधन संख्या	बस स्टप संख्या (यानु चढाउने ओराल्ने स्थान)	कैफियत
छैन	छैन	०	०	

श्रोत: स्थलगत सर्भेक्षण, २०८१ ।

८७. गाउँ क्षेत्रमा चल्ने सवारी साधनहरूको विवरण:

क्र. सं.	सवारी साधनको प्रकार	संख्या	अवस्था		कैफियत
१.	निजी	०			
२.	सरकारी स्वामित्वका	०			
३.	सार्वजनिक/ भाडाका	०			
४.	कुटनैतिक	०			
५.	अन्तराष्ट्रिय गै. स. स.	०			
६.	अन्य	०			
जम्मा:		०			

श्रोत: स्थलगत सर्भेक्षण, २०८१ ।

८८. विद्यमान सतह ढलको अवस्था:

यस गाउँपालिकाको जमिन भिरालो सतहको भएको कारणले ओरालो भागतिर पानीको बहाव हुने गर्दछ । बस्तिहरूमा व्यवस्थित ढल निकासको व्यवस्था पर्याप्त भएको छैन । तसर्थ यस क्षेत्रमा पूर्वाधार निर्माण गरिनु आवश्यक देखिन्छ ।

सतह ढलको प्रकार	कि. मी.
ह्युम पाइप	०
पक्की स्ल्याब ढाकिएको	०.६५
पक्की स्ल्याब नढाकिएको	०
जम्मा:	०.६५

श्रोत: स्थलगत सर्भेक्षण, २०८१ ।

८९. सार्वजनिक शौचालय सम्बन्धी विवरण:

यस गाउँपालिकामा हालसम्म जम्मा २ वटा मात्र सार्वजनिक शौचालय निर्माण भएकोमा १ वटा मात्र चालु अवस्थामा रहेको र अर्कोलाई मर्मत गर्नुपर्ने अवस्था रहेको छ । यसका साथै प्रत्येक बस्तिहरूमा सार्वजनिक शौचालयहरू निर्माण गरिनु आवश्यक छ ।

क्र. सं.	सार्वजनिक शौचालय रहेको स्थान	वडा नं.	कैफियत	सञ्चालनको अवस्था	सञ्चालक
१.	कागकोट	४		प्रयोगमा रहेको	गुम्बा
२.	ढाँडगाउँ	३		प्रयोगमा नरहेको	

श्रोत: स्थलगत सर्भेक्षण, २०८१ ।

९०. प्रकोपबाट भएको क्षति सम्बन्धी विवरण (आ.व. ०८०/०८१ को):

यस गाउँपालिकामा गत आर्थिक वर्षमा प्रकोपबाट भएको क्षतिको विवरण देहाय अनुसार रहेको छ ।

आ व ०७९।०८० को				आ व ०८०।०८१ को			
प्रकोपको किसिम	क्षतिको विवरण	भएको अनुमानित क्षति (रकम रु.)	मानवीय क्षति	क्षतिको विवरण	भएको अनुमानित क्षति (रकम रु.)	मानवीय क्षति	कैफियत
बाढी	गह्रुँ उवा, जौ	२०००००	०	घर कूलो खेत	१ करोड	०	
पहिरो		०	०		०	२	
आगजनी		०	०	०	०	०	
महामारी		०	०	०	०	०	
हावाहुरी	गह्रुँ उवा, जौ	१४००००	०	०	०	०	
चट्यांग		०	०	०	०	०	
नदी कटान		०	०	काठे पूल	१० लाख	०	
खडेरी		०	०	०	०	०	
शीतलहर		०	०	०	०	०	
भूकम्प		०	०	०	०	०	
अन्य		०	०	०	०	०	

श्रोत: कृषि तथा पशुपंक्षी विकास शाखा, यसै गाउँपालिका र स्थलगत सर्भेक्षण, २०८१ ।

९१. विपद व्यवस्थापन पूर्व तयारी सम्बन्धी विवरण:

- स्थानीय विपद व्यवस्थापन समिति बनेको: छ ।
- सुरक्षित स्थान तोकिएको: छैन ।
- विपद व्यवस्थापन पूर्व तयारी योजना बनेको: छैन ।
- विपद व्यवस्थापन कोष बनेको: छ ।
- स्थानीय आपतकालीन कार्य संचालन केन्द्र स्थापना भएको: छ ।
-

१२. ग्रामीण विद्युतिकरण:

यस गाउँपालिकामा हालसम्म वडा नं १ छार्कामा सौर्य मिनि ग्रीड र वडा नं ६ मुकोटमा मुकोट लघु जलविद्युत उत्पादन केन्द्र निर्माण भएको छ । यसबाट देहाय बमोजिमको लाईन वितरण गरी जडान गरिएको छ भने अन्य वस्तीहरूका समुदाय सोलार बत्तीमा निर्भर रहनु परेकोले यथाशीघ्र जलविद्युत उत्पादन वृद्धि गरी वितरण गर्नतिर ध्यान दिनु आवश्यक छ ।

क्र. सं.	विवरण	परिमाण संख्या
१.	ग्राहस्थ लाईन संख्या	१२४
२.	औधोगिक लाईन संख्या	०
३.	व्यापारीक संख्या	०
४.	मन्दिरमा वितरित संख्या	०
५.	खानेपानी	०
६.	सडक बत्ती	०
७.	अस्थाई बत्ती	०
८.	सिंचाई	०
जम्मा ग्राहक संख्या:		१२४
स्विचिड स्टेशन:		२
ट्रान्सफर्मर संख्या:		२

श्रोत: स्थलगत सर्भेक्षण, २०८१ ।

१३. दूर संचार सम्बन्धी विवरण:

यस गाउँपालिकामा मोबाइल टावर ३ वटा निर्माण भइ सो मार्फत सम्पूर्ण जनता लगायत कार्यालयहरूलाई सेवा प्रदान गरिएकोछ ।

क्र. सं.	संचार सेवाको किसिम	परिमाण	कैफियत
१.	PSTN टेलिफोन लाइन	२	
२.	ADSL सेवा	१	
३.	Internet तथा GPRS सेवा	१३	Wireless सेवाको Data एकिन गर्न नसकिने भएकोले
४.	मोबाइल टावर GSM	३	
५.	मोबाइल टावर Sky	०	
६.	GSM Postpaid Mobile	यकिन नभएको	
७.	GSM Prepaid Mobile	एकिन नभएको	
८.	Sky Postpaid Mobile	०	
९.	Sky Prepaid Mobile	०	

श्रोत: स्थलगत सर्भेक्षण, २०८१ ।

१४. झोलुङ्गे पुल पुलपुलेसा सम्बन्धी विवरण:

(गाउँपालिका भित्र पक्की तथा आर. सी. सी. पुल कल्भर्ट तथा झोलुङ्गे पुलहरूको विवरण)

यस गाउँपालिका भित्रका विभिन्न बस्तिहरूलाई जोडन जम्मा ८ वटा झोलुङ्गे पुल र ट्रस ब्रीज बनेको छ। यसरी बनेका झोलुङ्गे पुल र ट्रस ब्रीजहरूको निर्मित साल र सहयोग निकायहरू देहाय अनुसार रहेका छन् ।

क्र. सं.	पुल खोलाको नाम	दायाँ किनारा रहेको स्थान	बायाँ किनारा रहेको स्थान	निर्मित साल	सहयोगी निकाय
१.	कागकोट झोलुङ्गे पुल	कागकोट	कागकोट	२०८०	छार्का ताडसोड गाउँपालिका र SWAP झो पु क्षेत्रगत कार्यक्रम डोलिडार
२.	पालिन्जा झोलुङ्गे पुल	पिम्री	कागकोट	२०८०	छार्का ताडसोड गाउँपालिका र SWAP झो पु क्षेत्रगत कार्यक्रम डोलिडार
३.	तेराड झोलुङ्गे पुल	तेराड	मुकोट	२०४५	दूर्गम क्षेत्र विकास कार्यक्रम डोल्पा
४.	बहुला खोला झोलुङ्गे पुल	ढाँडगाउँ	पुंगा	२०७५	छार्का ताडसोड गाउँपालिका र SWAP झो पु क्षेत्रगत कार्यक्रम डोलिडार
५.	ह्याली झोलुङ्गे पुल	पुंगा	ठिमेर	२०४६	दूर्गम क्षेत्र विकास कार्यक्रम डोल्पा
६.	छार्का ट्रस ब्रिज	छार्का	छार्का	२०५८	जापान सरकार
७.	डाल्जाड झोलुङ्गे पुल	छार्का	छार्का	२०४६	दूर्गम क्षेत्र विकास कार्यक्रम डोल्पा
८.	लेचुड ट्रस ब्रिज	छार्का	छार्का	२०४६	दूर्गम क्षेत्र विकास कार्यक्रम डोल्पा

श्रोत: स्थलगत सर्भेक्षण, २०८१ ।

१५. व्यापारीक केन्द्रहरूको विवरण:

यस गाउँपालिकामा व्यवस्थित व्यापारीक केन्द्रहरू नभएको हुनाले व्यापार व्यवसायका लागि छिमेकी जिल्ला मुस्ताङ तथा जिल्ला सदरमुकाम दुनैमा निर्भर रहनुका साथै समय समयमा खुल्ने चिनियाँ नाकाबाट समेत आयात निर्यातको व्यापार हुने गरेको छ ।

क्र. सं.	व्यापारीक केन्द्रको नाम	मुख्य व्यापारीक वस्तुहरू	कैफियत
१.	छैन		

श्रोत: स्थलगत सर्भेक्षण, २०८१ ।

१६. सामुदायिक भवनहरूको विवरण:

यस गाउँपालिकामा १ वटा मात्र सामुदायिक भवन रहेको र उक्त भवन चालु अवस्थामा रहेको पाईन्छ ।

क्र. सं.	सामुदायिक भवनहरूका नाम	बडा नं. वस्ती	हालको उपयोग
१.	घेराड सामुदायिक भवन	५	चालु

श्रोत: स्थलगत सर्भेक्षण, २०८१ ।

९७. सार्वजनिक पाटीपौवा र चौतारा सम्बन्धी विवरण:

यस गाउँपालिकामा जम्मा २ वटा धर्मशाला वडा नं १ को छार्का भोटमा रहेको र दुवै चालु अवस्थामा रहेको पाईन्छ ।

क्र. सं.	सार्वजनिक वस्तु विवरण	स्थान	उपयोग	कैफियत
१.	मुलुङ धर्मशाला	१	चालु	
२.	डायता धर्मशाला	१	चालु	

श्रोत: स्थलगत सर्भेक्षण, २०८१ ।

९८. खेल मैदान सम्बन्धी विवरण:

यस गाउँपालिकाको भूगोल भिरालो र कठिन प्रकृतिको भएकोले खेल मैदानहरूको राम्रो विकास हुन सकेको छैन । हालसम्म निर्माण भएका खेल मैदानहरूको विवरण देहाय अनुसार रहेको छ ।

क्र. सं.	खेल मैदानको किसिम र अनुमानित क्षेत्रफल	स्थान तथा वडा नं.	उपयोगको अवस्था कसले उपयोग गर्छ	कैफियत
१.	फुटबल मैदान	१	वडावासी	निर्माणाधीन
२.	मुकोट खेल मैदान (३ रोपनी)	६	विद्यार्थी तथा वडावासी	
३.	शेरी खेल मैदान (३.५ रोपनी)	६	विद्यार्थी तथा वडावासी	

श्रोत: स्थलगत सर्भेक्षण, २०८१ ।

९९. पार्क, वनस्पति तथा उद्यान सम्बन्धी विवरण:

यस गाउँपालिकामा हालसम्म पार्क तथा वनस्पति उद्यानको निर्माण नभएकोले यसको निर्माण तर्फ यथाशीघ्र ध्यान दिनु आवश्यक छ ।

क्र. सं.	पार्क तथा वनस्पति उद्यानको विवरण	स्थान तथा वडा नं.	सञ्चालक	कैफियत
१.	छैन			

श्रोत: स्थलगत सर्भेक्षण, २०८१ ।

१००. गाउँपालिका कार्यालयदेखि प्रत्येक वडा केन्द्रसम्मको दूरी:

यस गाउँपालिकाको केन्द्र रहेको स्थान कागकोट देखि सबैभन्दा टाढाको बस्ति रहेको स्थान वडा नं १ को छार्का भोट सबैभन्दा टाढा ४६ किलोमीटरको दूरीमा रहेको र अन्य वडाहरूको दूरी देहाय अनुसार रहेको छ ।

वडा नं.	वडाको केन्द्र रहेको स्थान	गाउँपालिका केन्द्र रहेको स्थान	केन्द्र सम्मको दूरी (कि.मी.)
१	छार्का	कागकोट	४६
२	हेलि बगर	कागकोट	२८
३	ढाँडगाउँ	कागकोट	२६
४	कागकोट	कागकोट	०
५	घेराङ	कागकोट	१२
६	मुकोट	कागकोट	२०

श्रोत: स्थलगत सर्भेक्षण, २०८१ ।

१०१. राष्ट्रिय तथा अन्तराष्ट्रिय गैर सरकारी संघ संस्थाको विवरण र वार्षिक बजेट:

NGO को विवरण

सि. नं.	NGO को नाम	रहेको स्थान (ठेगाना)	उद्देश्य/कार्य क्षेत्र	सम्पर्क नं.	कैफियत
१.	छायाँ नेपाल	काठमाण्डौ	छार्का खानेपानी, विद्यालय, स्वास्थ्य		
२.	किर्डाक नेपाल	दुनै	शिक्षा क्षेत्र		
३.	MDI Nepal	दुनै	स्वास्थ्य क्षेत्र		

श्रोत: स्थलगत सर्भेक्षण, २०८१ ।

INGO हरुको विवरण

सि. नं.	INGO को नाम	रहेको स्थान (ठेगाना)	उद्देश्य/कार्य क्षेत्र	सम्पर्क नं.	सहयोगी दातृ निकाय	कैफियत
१.	छैन					

UN Agency/Bilateral organization हरुको विवरण

सि. नं.	UN Agencies को नाम	रहेको स्थान	सम्पर्क नं.	उद्देश्य/ कार्य क्षेत्र	सहयोगी दातृ निकाय	कैफियत
१.	छैन					

श्रोत: स्थलगत सर्भेक्षण, २०८१ ।

१०२. गाउँ क्षेत्रभित्र दर्ता भएका टोल विकास संस्थाहरुको विवरण:

क्र. सं.	टोल विकास संस्थाहरुको नाम	ठेगाना	संस्थाको किसिम (महिला, पुरुष, मिश्रित)	सम्पर्क नं.	सदस्य संख्या	बचत रकम
१.	छैन					

श्रोत: स्थलगत सर्भेक्षण, २०८१ ।

१०३. वडा नागरिक मञ्च तथा नागरिक सचेतना केन्द्र सम्बन्धी विवरण:

वडा नं.	जम्मा सदस्य	लैंगिक आधार		सामाजिक आधार			जम्मा
		महिला	पुरुष	दलित	जनजाति	अन्य	
१	०						
२	०						
३	०						
४	०						
५	०						
६	०						

श्रोत: स्थलगत सर्भेक्षण, २०८१ ।

१०४. जनचेतनामूलक तालिम प्राप्त गरेको जनसंख्या विवरण:

क्र. सं.	तालिम विवरण	लिङ्ग		जम्मा	कैफियत
		महिला	पुरुष		
१.	बचत तथा ऋण			०	
२.	संस्थागत नेतृत्व			०	
३.	लैंगिक समविकास			०	
४.	स्वास्थ्य	१५	०	१५	
५.	परिवार नियोजन			०	
६.	खानेपानी सरसफाई			०	
७.	वन व्यवस्थापन	२	५	७	
८.	फोहोरमैला व्यवस्थापन	४	४	८	
९.	सीप विकास	०	२५	२५	
१०.	अन्य			०	
	जम्मा:	२१	३४	५५	

श्रोत: लघु उद्यम विकास कार्यक्रम, यसै गाउँपालिका ।

१०५. मुख्य पेशा सम्बन्धी विवरण:

क्र. सं.	विवरण	परिवार संख्या	प्रतिशत
१	कृषि		
१.१	खेतीपाती	२८४	८८.७५
१.२	पशुपालन	२८४	८८.७५
१.३	कुखुरा पालन	०	
१.४	माछा पालन	०	
१.५	अन्य	०	
	जम्मा	२८४	८८.७५
२	गैर कृषि		
२.१	व्यापार	६०	१८.७५
२.२	उद्योग	०	
२.३	नोकरी	१८	५.६२
२.४	दैनिक ज्यालादारी	०	
२.५	वैदेशिक रोजगार	१९	५.९३
२.६	अन्य खुलाउने	०	
	जम्मा	९७	
	कूल जम्मा:	३८१	

श्रोत: स्थलगत सर्भेक्षण २०८१ ।

१०६. औषत मासिक पारिवारीक आम्दानी विवरण:

क्र. सं.	औषत मासिक पारिवारीक आम्दानी विवरण (रुपैयाँमा)	परिवार संख्या	प्रतिशत
१.	१००० भन्दा कम	०	०
२.	१००० देखि २०००	०	०

क्र. सं.	औषत मासिक पारिवारीक आम्दानी विवरण (रुपैयाँमा)	परिवार संख्या	प्रतिशत
३.	२००१ देखि ३०००	०	०
४.	३००१ देखि ५०००	०	०
५.	५००१ देखि १००००	०	०
६.	१०००० देखि १५०००	५२	१६.३०%
७.	१५००० देखि २५०००	१०२	३१.९७%
८.	२५००० भन्दा माथि	१६५	५१.७३%
जम्मा:		३१९	१००%

श्रोत: स्थलगत सर्भेक्षण, २०८१ ।

१०७. औषत मासिक पारिवारीक बचत विवरण:

क्र. सं.	औषत मासिक पारिवारिक बचत विवरण (रुपैयाँमा)	परिवार संख्या	प्रतिशत
१.	शून्य बचत	०	
२.	५०० देखि १००० बचत	६८	२१.३२%
३.	१००१ देखि २०००	८६	२६.९५%
४.	२००१ देखि ३०००	५७	१७.८६%
५.	३००१ देखि ५०००	४९	१५.३६%
६.	५००१ देखि १००००	५२	१६.३०%
७.	१०००० भन्दा माथि	७	२.१९%
जम्मा:		३१९	१००%

श्रोत: स्थलगत सर्भेक्षण, २०८१ ।

१०८. विप्रेषण रेमिटान्सको विवरण:

यस गाउँपालिकामा बसोबास गर्ने समुदायहरूले गाउँपालिका भन्दा बाहिरबाट रेमिटान्स सम्बन्धी कारोवार गर्ने गरेकोले तथ्याङ्क यकिन नभएको ।

१०९. वडा अनुसार विपन्नता स्तरीकरण:

(PPI=progress out of poverty index विधि अपनाउनु पर्ने)

वडा नं.	विपन्नता स्तरिकरण					कैफियत
	अति गरिब	गरिब	मध्यम	सम्पन्न	जम्मा	
१	०	०	६१	१३	७४	
२	०	०	३६	३	३९	
३	०	०	३२	०	३२	
४	०	०	५२	१५	६७	
५	०	१०	४८	१२	७०	
६	०	०	३०	७	३७	
जम्मा:	०	१०	२५९	५०	३१९	

श्रोत: स्थलगत सर्भेक्षण, २०८१ ।

११०. विद्युत/ सौर्य उर्जा आयोजनाहरूको स्थिति:

सि. नं.	विद्युत/उर्जा आयोजनाको नाम	क्षमता कि. वा.	क्षेत्र	लाभान्वित घरधुरी	मि. संख्या
१.	छार्का सौर्य उर्जा	५०	वडा नं १,छार्का	८७	८७
२.	मुकोट खोला लघु जलविद्युत	७५	वडा नं ४, ५ र ६, मुकोट	१७२	३७

श्रोत: स्थलगत सर्भेक्षण २०८१ ।

१११. वार्षिक कृषि उत्पादन सम्बन्धी विवरण:

बाली उत्पादन समूह	आर्थिक वर्ष २०७९/०८०	
	क्षेत्रफल (रोपनीमा)	उत्पादन (क्वीण्टलमा)
अन्न बाली		
धान	०	०
उवा	७ हे	७०
फापर	०.५ हे	५
गहुँ	२.१५ हे	६९
दलहन बाली		
मास, बोडी, सिमी, मस्याङ, मुसुरो,.....	०.५ हे	८.५
तेलहन बाली		
तोरी, सूर्यमुखी,.....	०	०
तरकारी बाली		
आलु, प्याज, काउली, भन्टा, बन्दा, गोलभेंडा, राम तोरिया, साग,.....	५.५ हे	८००
अदुवा, बेसार, लसुन, खुर्सानी,.....	०	०
फलफूल खेती		
केरा, आँप, सुन्तला, नासपाती, भूईँकटहर, स्याउ,ओखर	३	२२०

श्रोत: स्थलगत सर्भेक्षण, २०८० र कर्णाली कृषि डायरी, २०८० ।

११२. पशुधन तथा सो बाट हुने उत्पादनको अवस्था सम्बन्धी विवरण:

क्र. सं.	किसिम	संख्या			उत्पादन		
		स्थानीय	उन्नत	जम्मा	दूध लि.	मासु के. जी.	उन के.जी.
१.	पशुधन						
क	गाई	७२०	०	७२०	८०२४०		
ख	चौरी	४३५३	०	४३५३	५६१६००		
ग	च्याङ्ग्रा	१७७५४	०	१७७५४		२५०३३२	४८७८
घ	भेंडा	४२५६	०	४२५६		५०००८	४६८२
ङ	घोडा	५६३	०	५६३			
च	खच्चड	२३५	०	२३५			

क्र. सं.	किसिम	संख्या			उत्पादन	
		स्थानीय	उन्नत	जम्मा	अण्डा संख्या	मासु के. जी.
२.	पंक्षी					
क	कुखुरा	४९	०	४९	२३८०	१०६
ख	हाँस			०		
ग	अन्य			०		
३.	माछा			०	के. जी.	
क	मौरी घर			०	मह के. जी.	
४.	अन्य			०		

श्रोत: स्थलगत सर्भेक्षण, २०८० र कर्णाली कृषि डायरी, २०८० ।

११३. गाउँबाट बाहिर निकासी हुने वस्तुहरूको विवरण वन पैदावार:

(कृषिजन्य, पशुजन्य, औद्योगिक, वन पैदावार तथा व्यापारिक वस्तुहरू)

क्र. सं.	आयात निर्यात वस्तुहरूको नाम	निकासी हुने वार्षिक परिमाण क्वीण्टलमा	जम्मा निकासी मूल्य
१.	कृषि तथा वनजन्य उत्पादनको निर्यात खाद्यान्न तथा नगदे लगायत जडिबुटी	२	एकिन नभएको
	जम्मा		
२.	औद्योगिक निर्यात निर्माण सामग्री	०	०
	जम्मा	२	
३.	कृषि तथा वनजन्य उत्पादनको आयात खाद्यान्न तथा नगदे लगायत जडिबुटी	१००० क्वीण्टल	एकिन नभएको
	जम्मा	१०००	

श्रोत: स्थलगत सर्भेक्षण, २०८० ।

११४. जग्गाको किसिम अनुसारको विवरण:विगाहा/ रोपनी

यस गाउँपालिकामा साविक छार्का गा. वि. स. को १४६८ कित्ता जग्गाको जम्मा क्षेत्रफल ६४०४७५ व. मी. र साविक मुकोट गा. वि. स. को १७२२ कित्ता जग्गाको जम्मा क्षेत्रफल ९२२४५ व. मी. गरि जम्मा ३१९० कित्ता जग्गाको जम्मा क्षेत्रफल ७३२७२० व. मी. जग्गा पाँचौं श्रेणी को रहेको ।

जग्गाको किसिम	जम्मा क्षेत्रफल
अब्वल	०
दोयम	०
सिम	०
चाहार	०
अन्य	७३२७२० वर्ग मीटर
जम्मा:	७३२७२०

श्रोत: मालपोत कार्यालय, दुनै, डोल्पा ।

११५. औद्योगिक तथा व्यापार, व्यवसाय (निर्माण व्यवसायी समेत) सम्बन्धी विवरण:

सि. नं.	व्यापार व्यवसाय विवरण	जम्मा संख्या
१.	दुग्ध व्यवसायी	०
२.	टेलर्स	०
३.	सुनचाँदी व्यवसायी	०
४.	भाँडा व्यवसायी	०
५.	होटल व्यवसायी	१६
६.	फेन्सी व्यवसायी	३
७.	क्लिनिक तथा औषधी व्यवसायी	१
८.	तरकारी तथा फलफूल व्यवसायी	०
९.	इलेक्ट्रोनिक व्यवसायी	०
१०.	माछा मासु पसल व्यवसायी	०
११.	हेयर सैलुन तथा सौन्दर्यकला व्यवसायी	०
१२.	उद्योग	०
१३.	आर्ट व्यवसायी	०
१४.	बेकरी तथा मिष्ठान्न व्यवसायी	०
१५.	बाल मनोरञ्जन	०
१६.	बंगुर पालन	०
१७.	कार्ड बोर्ड उत्पादन	०
१८.	बोर्डिङ स्कूल सञ्चालन	०
१९.	ठेक्कापट्टा	५
२०.	जुत्ता पसल	०
२१.	फोटो स्टुडियो	०
२२.	फर्निचर	०
२३.	किराना पसल तथा व्यवसायी	३
२४.	सि. डी. पसल	०
२५.	पुल हाउस	२
२६.	अटो वर्क्सप	०
२७.	कपास उद्योग	०
२८.	राइस मील	०
२९.	घडी रेडियो टि. भी. मर्मत	०
३०.	पेट्रोल पम्प	०
३१.	मसला उद्योग	०
३२.	चशमा पसल	०
३३.	पस्मिना पसल	०
३४.	माटाका भाँडा मुकुण्डो तथा सेरामिक्स	०
३५.	खोज अनुसन्धान सेन्टर	०
३६.	खाजाघर तथा चिया पसल	१५
३७.	ढुवानी सेवा	५
३८.	पाँगो माटो व्यवसाय	०

सि. नं.	व्यापार व्यवसाय विवरण	जम्मा संख्या
३९.	ट्युशन सेन्टर	०
४०.	हाउजिंग	०
४१.	कार्पेट पसल	०
४२.	सरसफाई तथा फोहोरमैला संकलन	०
४३.	नर्सरी फूल व्यवसायी	०
४४.	कुरियर	०
४५.	मदिरा व्यवसाय	०
४६.	ग्यास डिलर	०
४७.	नृत्य प्रशिक्षण तथा संगित प्रशिक्षण केन्द्र	०
४८.	पाउ भण्डार	०
४९.	क्याटरिंग	०
५०.	कानून व्यवसायी र परामर्श सेवा	०
५१.	जिमखाना	०
५२.	निर्माण व्यवसायी तथा सप्लायर्स	५
५३.	कवाडी संकलन केन्द्र	०
५४.	मल बीउ उत्पादन	०
५५.	कम्प्युटर ट्रेनिंग सेन्टर साईवर व्यवसायी	०
५६.	फिल्म हल	०
५७.	सिसा पसल	०
५८.	पुस्तक व्यवसायी तथा फोटोकपी	०
५९.	मनी ट्रान्सफर	०
६०.	सहकारी	३
६१.	बैंक	१
६२.	विज्ञापन मिडिया र केवल सेवा	०
६३.	कागज उद्योग तथा छापाखाना	०
६४.	पानी फिल्टर	०
६५.	पार्टी प्यालेस	०
६६.	भेटनरी	०

श्रोत: लघु उद्यम विकास कार्यक्रम, यसै गाउँपालिका ।

११६. विगत ५ आर्थिक वर्षको आय व्ययको विवरण:

आर्थिक वर्ष	आय शिर्षक	रकम	व्यय शिर्षक	रकम	खर्च प्रतिशत
०८०।०८१	चालु	१४०७८५३४१.००	चालु खर्च	१०९४३६३७४.९२	७७.६८
	पूँजीगत	१३८६४७१५७.००	पूँजीगत खर्च	७५४८९७५१.००	५६.४८
०७९।०८०	चालु	१२६२३८६१४.७८	चालु खर्च	१०२७९१२७८.४१	८१.४२
	पूँजीगत	१७६६१००००.००	पूँजीगत खर्च	१०७१९४८८७.००	६०.६९
०७८।०७९	चालु	१५७२१८७३७.९९	चालु खर्च	१२४४९१५३७.३७	७९.१८
	पूँजीगत	११०९७५१००.००	पूँजीगत खर्च	७७३९६१२४.००	६९.७४
०७७।०७८	चालु	१३१६६५१४१.३८	चालु खर्च	१०९३५८०२८.२०	८९.९८

	पूँजीगत	१३८३२९५००.००	पूँजीगत खर्च	१०३७६२७४३.५३	७५.०१
०७६।०७७	चालु	९७६००७४७.८३	चालु खर्च	७३२८७२६९.२७	७५.०८
	पूँजीगत	१२९१७४४८१.००	पूँजीगत खर्च	७६७०६१८३.०४	६३.३०

श्रोत: राजस्व तथा आर्थिक प्रशासन शाखा, यसै गाउँपालिका ।

११७. गाउँपालिकाले सञ्चालन गरेका प्रमुख कार्यक्रम तथा योजनाहरू:

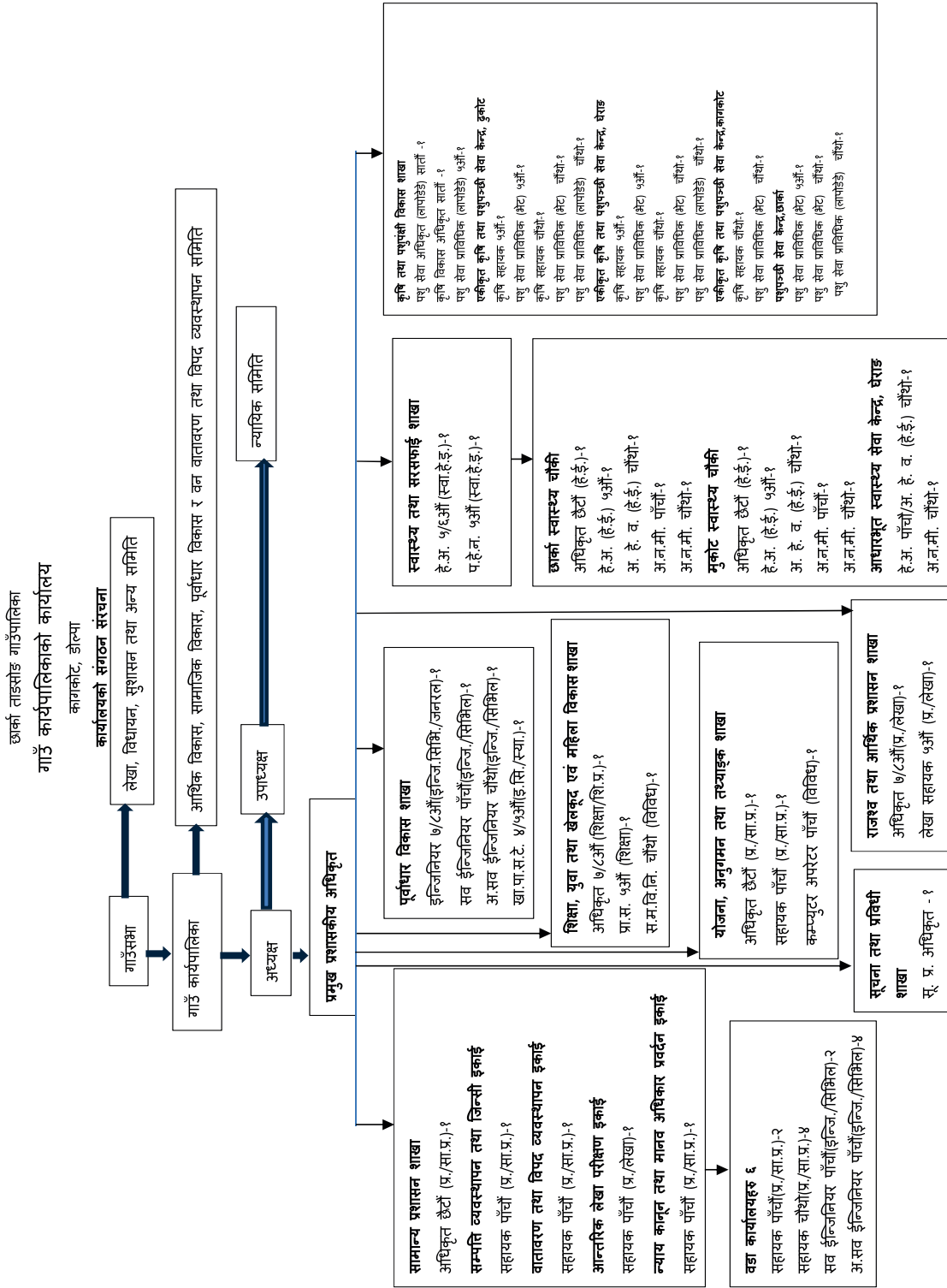
कार्यक्रम विवरण:

सि. नं.	कार्यक्रमगत विवरण	कार्यान्वयनको अवस्था	मुख्य प्रयासहरू
१	प्रशासनिक सांगठनिक सुदृढीकरण, क्षमता र सेवा प्रभावकारीता अभिवृद्धि सम्बन्धी		प्रत्येक वडामा वडा कार्यालयहरू स्थापना गरी कार्य सञ्चालन गर्ने र वडा स्तर बाटै जनताको घर दैलोमा सेवा सुविधा पुग्ने गरी व्यवस्थापन गरिएको ।
१.	गाउँपालिका प्रोफाईल निर्माण	कार्यान्वयन भएको	
२.	गाउँपालिका प्रशासकीय भवन निर्माण	कार्यान्वयन भएको	
३.	औषधी खरीद कार्यक्रम	कार्यान्वयन भएको	
४.	कृषि बीउ विजन खरिद तथा वितरण कार्यक्रम	कार्यान्वयन भएको	
५.	पशु औषधी खरिद तथा वितरण कार्यक्रम	कार्यान्वयन भएको	
६.	लम्पि स्किन रोग विरुद्ध भ्याक्सिनेसन कार्यक्रम	कार्यान्वयन भएको	
२	वित्तीय व्यवस्थापन तथा श्रोत परिचालन सम्बन्धी कार्यक्रम		जनतालाई उद्यमशील बनाई आम्दानी बढाउने र सो बाट राजस्व संकलन बढाउने प्रयास गरिएको ।
१.	दूध मिसनका लागि चौरी प्रवर्द्धन कार्यक्रम	कार्यान्वयन भएको	
२.	बाखा पकेट विकास कार्यक्रम	कार्यान्वयन भएको	
३	भौतिक पूर्वाधार तथा शहरी विकास सम्बन्धी कार्यक्रम		जनसमुदायको हितको लागि स्थानीय स्तरमा अधिकतम भौतिक पूर्वाधारहरूको विकास गरी जीवनयापनलाई सहज बनाउने प्रयास गरिएको ।
१.	छार्का भेरी नदी तटबन्धन	कार्यान्वयन भएको	
२.	१ नं वडा कार्यालय भवन निर्माण	कार्यान्वयन भएको	
३.	कागकोट देखि भारबुङ सडक निर्माण	कार्यान्वयन भएको	
४.	कागकोट भेरी नदी तटबन्धन निर्माण	कार्यान्वयन भएको	
५.	आधारभूत स्वास्थ्य सेवा केन्द्र भवन निर्माण	कार्यान्वयन भएको	
६.	नेउडदेखि लाप्चे सम्म सडक मर्मत योजना	कार्यान्वयन भएको	
७.	ठिमेरदेखि ढोस्या सम्म बाटो मर्मत	कार्यान्वयन भएको	
८.	चाडचुङ खोला ग्याविन निर्माण	कार्यान्वयन भएको	
९.	टालाङदेखि गापी डल्सोसम्म बाटो मर्मत	कार्यान्वयन भएको	
१०.	लाङगुकदेखि डुखुङसम्म कृषि सडक निर्माण योजना	कार्यान्वयन भएको	
११.	लाप्चे खेत घेरावार	कार्यान्वयन भएको	
१२.	सुनगाभा आ वि घेरावार	कार्यान्वयन भएको	
१३.	खेलमैदान घेरावार निर्माण	कार्यान्वयन भएको	
१४.	च्यामर भीर कृषि सडक योजना	कार्यान्वयन भएको	
१५.	छार्का स्वास्थ्य चौकी देखि पानी घट्ट सम्म खेत घेरावार निर्माण योजना	कार्यान्वयन भएको	

सि. नं.	कार्यक्रमगत विवरण	कार्यान्वयनको अवस्था	मुख्य प्रयासहरु
१६.	घेराड गाउँमा सिंचाई कूलो निर्माण	कार्यान्वयन भएको	
१७.	गुम्बाचोकदेखि आधारभूत स्वास्थ्य सेवा केन्द्र सम्म बाटो पी सी सी निर्माण	कार्यान्वयन भएको	
१८.	सप्तकोशी आ वि घेरावार निर्माण	कार्यान्वयन भएको	
१९.	वृक्षारोपण कार्यक्रम सिंचाई घेरावार निर्माण	कार्यान्वयन भएको	
२०.	मुकोट गाउँमा सिंचाई कूलो निर्माण	कार्यान्वयन भएको	
४	समाज कल्याण तथा सामाजिक विकास सम्बन्धी कार्यक्रम		आधुनिक सभ्य समाज निर्माणका लागि विभेद रहित, समन्यायिक, समतायुक्त, समानतामूलक समाज निर्माणको प्रयास गरिएको ।
१.	जेष्ठ नागरिक कोरा निर्माण	कार्यान्वयन भएको	
२.	वास प्लान निर्माण	कार्यान्वयन भएको	
३.	महिला हिंसा बिरुद्ध सचेतना कार्यक्रम	कार्यान्वयन भएको	
४.	न्यायिक समिति कार्य संचालन तथा व्यवस्थापन	कार्यान्वयन भएको	
५.	बहुक्षेत्रिय पोषण कार्यक्रम		
५	कला संस्कृति सम्पदा तथा वातावरणीय सुधार कार्यक्रम		स्थानीय कला संस्कृति र सम्पदाको संरक्षण गर्दै वातावरण मैत्री कार्यक्रमहरु संचालन गरिएको ।
१.	फोहोरमैला व्यवस्थापनका लागि डम्पिङ साईट निर्माण	कार्यान्वयन भएको	
२.	विपद व्यवस्थापन सम्बन्धी कार्यक्रम	कार्यान्वयन भएको	
६	पर्यटन विकास कार्यक्रम		पर्यटन विकासमा टेवा पुग्ने कार्यक्रमहरु संचालन गरिएको
१.	छार्का फुटबल खेलमैदान निर्माण	कार्यान्वयन भएको	
२.	पुंगादेखि सिमुसम्म पर्यटन पदमार्ग निर्माण	कार्यान्वयन भएको	

श्रोत: योजना अनुगमन तथा तथ्याङ्क शाखा, यसै गाउँपालिका ।

११८. गाउँपालिकाको संगठनात्मक ढाँचा:



११९. गाउँपालिकाको कार्यालयमा हाल कार्यरत कर्मचारीहरूको विवरणः

सि. नं.	कर्मचारीको नाम थर	पद	कार्यरत शाखा	कैफियत
१.	अमरराज सेजुवाल	प्रमुख प्रशासकीय अधिकृत		
२.	मणिराज पौडेल	अधिकृत छैटौँ	यो.अ. तथा तथ्याङ्क	
३.	बुद्धि बहादुर धराला	अधिकृत छैटौँ	स्वास्थ्य तथा सरसफाई	
४.	विष्णु बहादुर के. सी.	अधिकृत छैटौँ	कृ.तथा प.प. विकास	
५.	ऐन बहादुर बोहोरा	अधिकृत छैटौँ	मु.स्वा.चौ.	
६.	रामकृष्ण बुढा	लेखापाल	राजध्व तथा आ.प्र.	
७.	ज्ञानेन्द्र बहादुर शाही	सि.अ.हे.व.	मु.स्वा.चौ.	
८.	बम बहादुर भण्डारी	सव ईन्जिनियर	पूर्वाधार विकास	
९.	देव नारायण भट्टराई	पशु स्वास्थ्य प्राविधिक	ए.कृ.त.प.प.से.के. ढुकोट	
१०.	प्रेयङ्गा कुमारी जोशी	प्रा. स. शिक्षा	शि.यु.खे.त.म. विकास	
११.	रोशिना विष्ट	प.हे.न.	स्वास्थ्य तथा सरसफाई	
१२.	भक्तविर के.सी.	कृषि प्रा.स.	ए.कृ.त.प.प.से.के. ढुकोट	
१३.	पुष्पलता बोहरा	सि.अ.हे.व.	मु.स्वा.चौ.	
१४.	विकास रोकाय	सि.अ.हे.व.	छा.स्वा.चौ.	
१५.	डिल्लीराज उपाध्याय	खरिदार	न्यायिक समिति	
१६.	भक्त बहादुर बुढा	खरिदार	सामान्य प्रशासन	
१७.	निराजन खत्री	खा.पा.स.टे.	पूर्वाधार विकास	
१८.	मञ्जु बडु	अ.स.ई.	वडा कार्यालय	
१९.	मनराज शाही	अ.स.ई.	पूर्वाधार विकास	
२०.	दिपा कुमारी के सी	पशु स्वास्थ्य प्राविधिक	ए.कृ.त.प.प.से.के. घेराड	
२१.	भगवती कुमारी जोशी	अ.न.मी.	मु.स्वा.चौ.	
२२.	अदान सिङ रावत	वडा सचिव	२ र ३ नं. वडा कार्यालय	
२३.	बालिका ओली शर्मा	स.म.वि.नि.	शि.यु.खे.त.म. विकास	
२४.	लिला पण्डित	वडा सचिव	४, ५ र ६ नं. वडा कार्यालय	
२५.	किरण के.सी.	सू.प्र. अधिकृत	सूचना प्रविधी	
२६.	हरि प्रसाद रोकाया	सव ईन्जिनियर	वडा कार्यालय	
२७.	कल्पना कुमारी शाही	संयोजक	रोजगार सेवा केन्द्र	
२८.	पदम बहादुर बुढा	संयोजक	एम.आइ.एस. अपरेटर	
२९.	शिवानन्द गिरी	संयोजक	लघु उद्यम विकास कार्यक्रम	
३०.	दिलिप कुमार बुढा	सव ईन्जिनियर	रोजगार सेवा केन्द्र	
३१.	लैकी गुरुङ	सव ईन्जिनियर	वडा कार्यालय	
३२.	पविना धराला	एच.ए.	आ.स्वा.से.के. घेराड	
३३.	नन्द कुमार बोहोरा	फिल्ड सहायक	एम.आइ.एस. अपरेटर	
३४.	भुज बहादुर बुढा	ना.प्रा.स.	पशुपञ्क्षी से.के. छार्का	
३५.	तुल बहादुर सार्की	अ.स.ई.	वडा कार्यालय	
३६.	लक्ष्मी कुमारी शाही	सहजकर्ता	लघु उद्यम विकास कार्यक्रम	
३७.	रेश्मा शाही	ना.प्रा.स.	ए.कृ.त.प.प.से.के. घेराड	

सि. नं.	कर्मचारीको नाम थर	पद	कार्यरत शाखा	कैफियत
३८.	शान्ति बुढा	फिल्ड सहायक	रोजगार सेवा केन्द्र	
३९.	बालिसरा वि.क.	अ.न.मी.	बर्थिङ सेन्टर कागकोट	
४०.	सुनिता ठकुल्ला	अ.न.मी.	आ.स्वा.से.के. घेराङ	
४१.	पुजना बुढा मगर	भ्याक्सिनेटर	मु.स्वा.चौ.	
४२.	भाग्यदेवी रोकाया	पोषण स्वयंसेवक	स्वास्थ्य तथा सरसफाई	
४३.	रत्नादेवी रोकाया	अ.हे.व.	छार्का स्वास्थ्य चौकी	
४४.	मनिषा बुढा	अ.न.मी.	छार्का स्वास्थ्य चौकी	
४५.	सुनिता महतरा	अमिन	भूमी आयोग	
४६.	पदम बहादुर पुन	डोजर अपरेटर	डोजर अपरेटर	
४७.	आडदेन गुरुङ	डोजर अपरेटर	डोजर अपरेटर	
४८.	राजेन्द्र वि.क.	डोजर अपरेटर	ब्याक हो लोडर अपरेटर	
४९.	हरि शर्मा धराला	का. स.	का. स.	
५०.	खिमलाल लामिछाने	का. स.	का. स.	
५१.	रुद्र बहादुर भण्डारी	का. स.	का. स.	
५२.	लातेन गुरुङ	का. स.	का. स.	
५३.	दल बहादुर रोकाया	का. स.	मुकोट स्वास्थ्य चौकी	
५४.	उन्नत बुढाथोकी	का. स.	छार्का स्वास्थ्य चौकी	
५५.	कार्मा लोप्साङ गुरुङ	का. स.	का. स.	
५६.	विष्णुचन्द्र धरला	का. स.	का. स.	
५७.	सुरेन्द्र धरला	का. स.	का. स.	
५८.	क्षेबिल गुरुङ	का. स.	आ.स्वा.से.के. घेराङ	
५९.	पेन्साङ गुरुङ	स्वीपर	बर्थिङ सेन्टर कागकोट	

श्रोत: सामान्य प्रशासन शाखा, यसै गाउँपालिका ।

१२०. सरकारी कार्यालयहरूको नाम टेलिफोन विवरण:

सि. नं.	पद	कार्यालय	फोन नं. कार्यालय	फोन नं. निवास
१.	श्रेतेदार	डोल्पा जिल्ला अदालत	०८७-५५००७७	
२.	प्रमुख जिल्ला अधिकारी	जिल्ला प्रशासन कार्यालय	५५००३३	
	स.प्रमुख जिल्ला अधिकारी	जिल्ला प्रशासन कार्यालय	५५०१३३	
३.	जिल्ला समन्वय अधिकारी	जिल्ला समन्वय समितिको कार्यालय	५५००३९/३७	
४.	प्रहरी नायब उपरीक्षक	जिल्ला प्रहरी कार्यालय	५५००५५	
५.	सेनानी	शंग्राम शार्दुल गुल्म	५५००३४/३५	
६.	प्रमुख अनुसन्धान अधिकृत	राष्ट्रिय अनुसन्धान जिल्ला कार्यालय	५५००३६	
७.	सेनानी	देवीदत्त गण क गुल्म	५५००३२	
८.	स.प्र.ना.उ	शसस्त्र प्रहरी बल नेपाल नं. ४६ गुल्म,	५५०१८४	
९.	शिक्षा समन्वय अधिकारी	शिक्षा विकास समन्वय ईकाई	५५००५७	
१०.	कृषि विकास अधिकृत	कृषि विकास कार्यालय	५५००९९	
११.	प्रमुख संरक्षण अधिकृत	शे-फोक्सुण्डो राष्ट्रिय निकुञ्ज	५५०१०४/१५३	

सि. नं.	पद	कार्यालय	फोन नं. कार्यालय	फोन नं. निवास
१२.	जिल्ला वन अधिकृत	डिभिजन वन कार्यालय	५५००५३	
१३.	व.प.वि.अ	पशु अस्पताल तथा पशु सेवा केन्द्र	५५००५२	
१४.	ईन्जिनियर	खानेपानी सिचाई तथा उर्जा विकास कार्यालय	५५००६५	
१५.	स्वा.से.व्य			
	चिकित्सक	स्वास्थ्य सेवा कार्यालय		
	चिकित्सक		५५०१११	
१६.	आयुर्वेद चिकित्सक	आयुर्वेद स्वास्थ्य केन्द्र		
१७.	लेखा नियन्त्रक	प्रदेश लेखा ईकाइ कार्यालय		
१८.	कोष नियन्त्रक	कोष तथा लेखा नियन्त्रक कार्यालय	५५००६१	
१९.	जिल्ला न्यायाधिवक्ता	जिल्ला सरकारी वकिल कार्यालय	५५००६०	
२०.	मालपोत अधिकृत	मालपोत कार्यालय	५५००४३	
२१.	कार्यालय प्रमुख	नापी कार्यालय	५५००५१	
२२.	जिल्ला निर्वाचन अधिकारी	जिल्ला निर्वाचन कार्यालय	५५०१३७	
२३.	ना.सु/ जेलर	कारागार कार्यालय	५५००७८	
२४.	कार्यालय प्रमुख	PMMP स्याउ जोन		
२५.	कार्यालय प्रमुख	जिल्ला हुलाक कार्यालय	५५००२८	
२६.	ईन्जिनियर	पूर्वाधार विकास कार्यालय	५५०१७६	
२७.	का.प्र	बागवानी विकास केन्द्र	५५१०७६	
२८.	प्रबन्धक	कृषि विकास बैंक	५५००६२	
२९.	प्रबन्धक	नेपाल बैंक लिमिटेड	५५००८४	
३०.	प्रबन्धक	राष्ट्रिय बाणिज्य बैंक लिमिटेड	५५०००३	
३१.	उद्योग अधिकृत	उद्योग तथा उपभोक्ता हित संरक्षण कार्यालय	५५००४५	
३२.	शाखा प्रमुख	नेपाल खाद्य संस्थान	५५००८०	
३३.	केन्द्र प्रमुख	नेपाल बिद्युत प्राधिकरण	५५००८१	
३४.	प्र. स	साल्ट ट्रेडिङ कर्पोरसन लिमिटेड	५५००७९	
३५.	का.प्र	नेपाल टेलिकम	५५००३०	
३६.	का.प्र	नेपाल नागरिक उडड्यन प्राधिकरण	५५१०१९	
३७.	शाखा प्रमुख	खाद्य संस्थान, जुफाल	-	
३८.	प्रबन्धक	सिटिजन्स बैंक लिमिटेड	५५०१८९	
३९.	कार्यालय प्रमुख	सामाजिक विकास कार्यालय	५५००५८	
४०.	कार्यालय प्रमुख	स्वास्थ्य बिमा कार्यालय		
४१.	कार्यालय प्रमुख	ईलाका प्रशासन कार्यालय ईल नर्कु	-	
४२.	प्रमुख प्रशासकीय अधिकृत	ठुलीभेरी नगरपालिका		
४३.	प्रमुख प्रशासकीय अधिकृत	त्रिपुरासुन्दरी नगरपालिका		
४४.	प्रमुख प्रशासकीय अधिकृत	जगदुल्ला गाउँपालिका		
४५.	प्रमुख प्रशासकीय अधिकृत	मुडकेचुला गाउँपालिका		

सि. नं.	पद	कार्यालय	फोन नं. कार्यालय	फोन नं. निवास
४६.	प्रमुख प्रशासकीय अधिकृत	काईके गाउँपालिका	५९४४२०	
४७.	प्रमुख प्रशासकीय अधिकृत	शे-फोकसुण्डो गाउँपालिका	९८५८३९०११६	
४८.	प्रमुख प्रशासकीय अधिकृत	डोल्पो बुद्ध गाउँपालिका	५५००४६	
४९.	प्रमुख प्रशासकीय अधिकृत	छार्का ताडसोड गाउँपालिका	५५००६३	
५०.	ईन्जिनियर	भेरी करिडोर सडक आयोजना	५५००७७	

श्रोत: सामान्य प्रशासन शाखा, यसै गाउँपालिका ।

१२१. स्थानीय राजनैतिक दलहरू:

१ दलको नाम:				
सि. नं.	नाम थर	पद	फोन नं.	
१.	नेपाली काँग्रेस			
२.	ने. क. पा. (एमाले)			
३.	ने. क. पा. (एकीकृत समाजवादी)			

श्रोत: सामान्य प्रशासन शाखा, यसै गाउँपालिका ।

१२२. गाउँपालिकासँग साझेदारी गरेका संघ संस्थाहरू: अन्तराष्ट्रिय तथा राष्ट्रिय गैरसरकारी तथा सामुदायिक संघ संस्थाहरू समेत

सि. नं.	संघ संस्थाको नाम	कार्यक्रम	स्वीकृत बजेट	कैफियत
१.	किर्डाक नेपाल	शिक्षा		
२.	डोल्पो टुमरो	शिक्षा, खानेपानी, स्वास्थ्य		
३.	छार्का नेपाल	खानेपानी, शिक्षा, स्वास्थ्य		
४.	MDI Nepal	स्वास्थ्य		

श्रोत: सामान्य प्रशासन शाखा, यसै गाउँपालिका ।

१२३. गाउँपालिकाको भगिनी सम्बन्ध रहेको संस्था:

सि. नं.	भगिनी सम्बन्ध कायम भएको संस्थाको नाम	संस्थाको उद्देश्य	सम्बन्ध कायम भएको मिति	कैफियत
१.	नभएको			

श्रोत: सामान्य प्रशासन शाखा, यसै गाउँपालिका ।

१२४. गाउँपालिकाको स्थापनाकालदेखि हालसम्मका प्रमुखहरूको विवरण:

सि. नं.	नाम	कार्य अवधि	निर्वाचित/मनोनित	कैफियत
१.	सेनाड गुरुड	२०७४ देखि २०७९	निर्वाचित	
२.	सेनाड गुरुड	२०७९ देखि हालसम्म	निर्वाचित	

श्रोत: सामान्य प्रशासन शाखा, यसै गाउँपालिका ।

१२५. विगत ३ वर्षको MCPM को स्तर:

परीक्षणको विषय	आ. व. ०७७।०७८	आ. व. ०७८।०७९	आ. व. ०७९।०८०
LISA	नभएको	१९%	७२.५%
FRA	नभएको	२४%	६३.५%

श्रोत: सूचना प्रविधी शाखा, यसै गाउँपालिका ।

१२६. विमानस्थलको विवरण:

यस गाउँपालिकाको भूगोल जटिल हिमाली क्षेत्र भएकोले स्थायी रूपमा रहेको विमानस्थल तथा हेलिप्याड नभएको तर आपतकालीन अवस्थामा उद्धार तथा अन्य कार्यका लागि सबै वस्तीहरूमा हेलिकोप्टर ल्याण्ड गर्न सक्ने अवस्था रहेको ।

सि. नं.	विवरण	स्थान	अवस्था	कैफियत
१.	विमानस्थल	नभएको		
२.	हेलिप्याड	नभएको		

श्रोत: स्थलगत सर्भेक्षण, २०८१ ।

१२७. शवदाह, पशु बधशालाको विवरण:

सि. नं.	विवरण	स्थान	अवस्था	कैफियत
१.	शवदाह	नभएको		
२.	पशु बधशाला	नभएको		

श्रोत: स्थलगत सर्भेक्षण, २०८१ ।

१२८. विशेष व्यावसायिक खेती र उत्पादन हुने मुख्य कृषि बाली:

आलु, उवा, सिमी, चोतो, स्याउ, ओखर, मकै, साग, बरेला, धनिया

पकेट खेती भए नभएको: नभएको

व्यावसायिक खेती: बाखापालन, च्याङ्गापालन, चौरीपालन, भेंडापालन

१२९. गा. पा. क्षेत्रभित्र रहेका होटलहरूको विवरण:

क्र. सं.	किसिम	संख्या	कैफियत
१.	खाना तथा बास बस्ने	१५	

श्रोत: स्थलगत सर्भेक्षण, २०८१ ।

१३०. बेरोजगारको तथ्याङ्क:

यस गाउँपालिकामा ४४७ पुरुष र ४१६ महिला गरी जम्मा ८६३ जना बेरोजगार रहेको पाईन्छ ।

क्र. सं.	लिंग	संख्या	कैफियत
१.	पुरुष	४४७	
२.	महिला	४१६	
३.	अन्य	०	
	जम्मा	८६३	

श्रोत: रोजगार सेवा केन्द्र, यसै गाउँपालिका ।

१३१. सुरक्षा ईकाईहरु:

यस गाउँपालिकामा जम्मा १ वटा अस्थाई प्रहरी चौकी गाउँपालिकाको केन्द्र कागकोटमा रहेको छ ।

क्र. सं.	विवरण	स्थान	कैफियत
१.	अस्थाई प्रहरी चौकी	कागकोट	स्थायी स्वीकृति प्राप्त नभएको

श्रोत: स्थलगत सर्भेक्षण, २०८१ ।

१३२. सहकारी संस्थाहरुको विवरण:

यस गाउँपालिकामा हालसम्म जम्मा ३ वटा सहकारी संस्थाहरु दर्ता भइ संचालनमा रहेका छन् जसमा जम्मा ५९ जना सदस्यहरु रहेका छन् ।

क्र. सं.	विवरण स्थान	सदस्य संख्या महिला/पुरुष	कैफियत
१.	ढुकोट लाप्चे कृषि बहुदेशिय सहकारी संस्था वडा नं. ३	९ (महिला ३/ पुरुष ६)	
२.	पुथा हिमाल बहुदेशिय सहकारी संस्था वडा नं. ४	२५ (महिला १३/ पुरुष १२)	
३.	छार्का भोट महिला कृषि पशुपालन बहुदेशिय सहकारी संस्था वडा नं. १	२५ (महिला २५/ पुरुष ०)	

श्रोत: स्थलगत सर्भेक्षण, २०८१ ।

१३३. एफ. एम. रेडियो स्टेशनहरुको विवरण:

यस गाउँपालिका अत्यन्तै विकट भौगोलिक स्थानमा रहेको र जलविद्युत, सडक जस्ता पूर्वाधारहरुको विकास हुन नसकेकोले कुनै पनि एफ. एम. स्टेशनहरु संचालनमा रहेको छैन ।

क्र. सं.	एफ. एम. रेडियो स्टेशनको नाम स्थान	प्रकार	कैफियत
१.	नभएको		

श्रोत: स्थलगत सर्भेक्षण, २०८१ ।

१३४. व्यापारीक फर्महरुको विवरण:

यस गाउँपालिकामा जम्मा ५ वटा व्यापारिक फर्महरु दर्ता भएको अवस्था छ ।

क्र. सं.	व्यापारिक फर्मको प्रकार	संख्या	कैफियत
१.	ठेक्कापट्टा तथा निर्माण	५	

श्रोत: सामान्य प्रशासन शाखा, यसै गाउँपालिका ।

१३५. सामुदायिक मेलमिलाप सम्बन्धी समिति गठन र क्रियाकलाप:

यस गाउँपालिकामा हालसम्म सामुदायिक मेलमिलाप समिति गठन नभएकोले प्रत्येक वडा स्तरमा यस्तो समितिहरु गठन गरिनु आवश्यक देखिन्छ ।

क्र. सं.	समितिको नाम	क्रियाकलाप	कैफियत
१.	नभएको		

१३६. प्राकृतिक श्रोत: खानी, खनिज आदि:

यस गाउँपालिका परापूर्वकाल देखि नून खानीको लागि प्रख्यात रहेको थियो । सम्पूर्ण भोट क्षेत्र लगायत मुस्ताङ जिल्लाका मानिसहरूले समेत यहाँको नून प्रयोग गर्दथे भन्ने भनाई रहेको पाईन्छ । हाल वडा नं. १ छाहुकमा नून खानी रहेको अन्य खानीहरू यस गाउँपालिकामा खासै फेला नपरेको अवस्था छ ।

क्र. सं.	विवरण	स्थान
१.	नून खानी	वडा नं. १ छाहुक

श्रोत: स्थलगत सर्भेक्षण, २०८१ ।

१३७. पशुपंक्षी, वन्यजन्तुको विवरण:

यस गाउँपालिकामा देहाय अनुसारका पशुपंक्षी र वन्यजन्तुहरू प्रचुर मात्रामा रहेको पाईन्छ ।

पशुपंक्षीहरू	वन्यजन्तुहरू
गाई, गोरु, भेंडा, च्याङ्गा, बाखा, घोडा, खच्चड, याक, चौँरी, कुखुरा, काग, लाटोकोशेरो, ढुकुर, भँगरा, चिल, सुगा, मैना, गिद्ध आदी ।	नाउर, घोरल, झारल, बँदल, हिउँ चितुवा, डँफि, च्याँखुरा, फ्याउमुसो, स्याल, मलसाँप्रो, लोखर्के, सर्प, न्याउरीमुसा, दुम्सी, भालु, वन विरालो, बाँदर, मृग आदी ।

श्रोत: स्थलगत सर्भेक्षण, २०८१ ।

१३८. सुकुम्वासीको तथ्याङ्क:

यस गाउँपालिकामा कुनैपनि मानिस सुकुम्वासी रहेको अवस्था छैन ।

क्र. सं.	लिङ्ग	संख्या	कैफियत
१.	महिला	०	
२.	पुरुष	०	
३.	अन्य	०	

श्रोत: स्थलगत सर्भेक्षण, २०८१ ।

वान्तवा, डोल्पो, अमात, थुलुङ, मवाहाड वाला, बाहिङ, ल्होपा, देव, साङपाङ, खालिङ, तोप्केगोला, लोहोरुङ ।

श्रोत: स्थलगत सर्भेक्षण, २०८१ ।

१३९. अल्पसंख्यक सिमान्तकृत वर्गको तथ्याङ्क:

नेपाल सरकारले कूल जनसंख्याको ०.५% भन्दा कम जनसंख्या भएका समुदायलाई अल्पसंख्यक भनी परिभाषित गरे अनुसार यस गाउँपालिकामा घर्तीको मात्र बसोबास रहेको पाईन्छ । जसको संख्या केवल ३% मात्र रहेको पाईन्छ ।

क्र. सं.	विवरण	संख्या	कैफियत
१.	शेर्पा, सोनार, घर्ती-भुजेल, कलवार, कुमाल, हजाम-ठाकुर, कानू, राजवंशी, सुनुवार, सुढी, लोहार, तत्मा-तत्वा, खत्वे, धोबी, माझी, नुनिया, कम्हार, दनुवार, चेपाङ-प्रजा, हलुवाई, राजपुत, कायस्थ, बढई, मारवाडी, सतार-सन्थाल, झाँगाङ-धागर, बाँतर-सरदार, बरई, कहर, गनगाई, लोध, राजभर, थामी, धिमाल, भोटे, बिन, गडेरी-भेडियार, नुराङ, याक्खा, दराई, ताजपुरिया, थकाली, चिडिमर, पहेरी, माली, बंगाली, छन्त्याल, डोम, कमर, बोटे, ब्रह्म-बरामो, गाइने, जिरेल, दुरा, बादी, मेचे, लेप्चा, हलखोर, पंजाबी-सिख, किसान, राजी, व्यासी-सौका, हयू, कोचे, धुनिया, बालुङ, मुन्डा, राउटे, ह्याल्मो, पथरकट्टा-कुशवाडिया, कुसुन्डा, ल्होमी, कलार, नटुवा, डाँडी, धन्कार-धनिकार, कुलुङ, घले, खवास, राजधोव, कोरी, नाछिङ, याम्फू, चाम्लिङ, आठपहरिया, सरवरिया, वान्तवा, डोल्पो, अमात, थुलुङ, मेवाहाड वाला, बाहिङ, ल्होपा, देव, साङपाङ, खालिङ, तोप्केगोला, लोहोरुङ ।	२%	घर्ती-भुजेल मात्रै

१४०. घरभाडामा बस्नेहरूको विवरण:

यस गाउँपालिकामा व्यवस्थित उद्योग व्यापार व्यवसायहरूको विकास भईनसकेको कारणले घर भाडामा बस्ने मानिसहरूको संख्या उल्लेखनीय रूपमा रहेको छैन । यस पालिका भित्र हालसम्म जम्मा ४ जना मात्र बाहिरबाट आई घरभाडामा बसेको अवस्था छ ।

क्र. सं.	घरभाडामा बस्नेहरूको नाम	ठेगाना	उद्देश्य	घरभाडामा बसेको मिति	घरघनीको नाम र ठेगाना
१.	कृष्णा रोकाया	चौरजहारी न. पा. ३, रुकुम पश्चिम	व्यापार	२०७८।०९।१२	आडदावा रोकाया छा.ता.गा.पा.-४
२.	राधिका वि. क.	नलगाड न. पा. १३, जाजरकोट	होटल र व्यापार	२०७९।०९।०७	पेमा छिरिङ रोकाया छा.ता.गा.पा.-४
३.	दिपा थापा	आठविसकोट न. पा. ६, रुकुम पश्चिम	व्यापार	२०८०।०६।०९	शेर बहादुर गुरुङ छा.ता.गा.पा.-४
४.	मनिसा वि. क.	आठबीसकोट न. पा. ६, रुकुम पश्चिम	व्यापार	२०७९।१२।०६	तेजिन रोकाया छा.ता.गा.पा.-४

श्रोत: स्थलगत सर्भेक्षण, २०८१ ।

१४१. गाउँपालिका भित्र रहेका विशेष संरक्षित स्वायत्त क्षेत्रको विवरण:

यस गाउँपालिका भित्र कुनै पनि स्वायत्त क्षेत्र रहेको छैन ।

क्र. सं.	स्वायत्त क्षेत्रको नाम	क्षेत्र	कैफियत
१.	नभएको		

श्रोत: स्थलगत सर्भेक्षण, २०८१ ।

१४२. गाउँपालिका आफैले बनाएका ऐनहरू, नियमहरू, निर्देशिका तथा कार्यविधीहरू, नीति तथा रणनीतिहरू, र आचारसंहिताहरूको विवरण:

वि. सं. २०७४ सालमा पहिलो पटक गाउँपालिकाको निर्वाचन भए पश्चात निर्वाचित जनप्रतिनिधीहरूले नेपालको संविधान र स्थानीय सरकार सञ्चालन ऐन, २०७४ बमोजिम देहाय अनुसारका ऐनहरू, नियमहरू, निर्देशिका तथा कार्यविधीहरू, नीति तथा रणनीतिहरू, र आचारसंहिताहरू जस्ता कानूनहरू बनाई लागु गरिएको छ । गाउँपालिकाले हालसम्म आफैले बनाएका ऐनहरू, नियमहरू, निर्देशिका तथा कार्यविधीहरू, नीति तथा रणनीतिहरू, र आचारसंहिताहरू लगायतका कानूनहरूको विवरण देहाय अनुसार रहेको छ ।

ऐनहरू:	
१	छार्का ताडसोड गाउँपालिकाको पूर्वाधार व्यवस्थापन ऐन, २०७६
२	आधारभूत तथा माध्यमिक शिक्षा ऐन, २०७६
३	छार्का ताडसोड गाउँपालिकाको सहकारी ऐन, २०७६
४	स्वास्थ्य तथा सरसफाई ऐन, २०७६
५	छार्का ताडसोड गाउँपालिकाको स्थानीय जलश्रोत ऐन, २०७६

६	छार्का ताडसोड गाउँपालिकाको स्थानीय श्रोत उपयोग तथा व्यवस्थापन गर्न बनेको ऐन, २०७६
७	छार्का ताडसोड गाउँपालिकामा विपद जोखिम न्यूनीकरण तथा व्यवस्थापन गर्न बनेको ऐन, २०७६
८	छार्का ताडसोड गाउँपालिकाको प्रशासकीय कार्यविधि नियमित गर्ने ऐन, २०७६
	नियमहरू:
१	गाउँ कार्यपालिका कार्य विभाजन नियमावली, २०७६
२	छार्का ताडसोड गाउँ कार्यपालिका कार्यसम्पादन नियमावली, २०७६
३	छार्का ताडसोड गाउँपालिकामा रहने समितिको कार्य सञ्चालन नियमावली, २०७६
४	छार्का ताडसोड गाउँपालिकाको शिक्षा नियमावली, २०७६
५	छार्का ताडसोड गाउँ कार्यपालिकाको निर्णय वा आदेश र अधिकार पत्रको प्रमाणिकरण कार्यविधि नियमावली, २०७६
६	छार्का ताडसोड गाउँपालिकाको सार्वजनिक खरिद नियमावली, २०७९
	कार्यविधि तथा निर्देशिकाहरू:
१	अपाङ्गता भएका व्यक्तिको परिचय पत्र वितरण कार्यविधि, २०७५
२	छार्का ताडसोड गाउँपालिकामा टोल विकास संस्था सञ्चालन कार्यविधि, २०७५
३	छार्का ताडसोड गाउँपालिकाको स्काभेटर, डोजर र मेशिनरी औजार प्रयोग तथा सञ्चालन सम्बन्धी कार्यविधि, २०७५
४	छार्का ताडसोड गाउँपालिकाको पेशा व्यवसाय दर्ता तथा सूचिकृत सम्बन्धी कार्यविधि, २०७५
५	छार्का ताडसोड गाउँपालिकाको आर्थिक कार्यविधि नियमित तथा व्यवस्थित गर्न बनेको कानून, २०७६
६	गाउँ सभा सञ्चालन कार्यविधि, २०७६
७	न्यायिक समितिले उजुरीको कारवाही किनारा गर्दा अपनाउनुपर्ने कार्यविधिको सम्बन्धमा व्यवस्था गर्न बनेको विधेयक, २०७६
८	अनाथ तथा जोखिमयुक्त बालबालिकाका लागि सामाजिक सुरक्षा कार्यक्रम सञ्चालन कार्यविधि सम्बन्धमा व्यवस्था गर्न बनेको विधेयक, २०७६
९	छार्का ताडसोड गाउँपालिकाको कृषि व्यवसाय प्रवर्द्धन सम्बन्धमा व्यवस्था गर्न बनेको विधेयक, २०७६
१०	अनुदानमा आधारित कृषि उत्पादन कार्यक्रम संचालन कार्यविधि, २०७६
११	अनुदानमा आधारित पशु विकास कार्यक्रम सञ्चालन कार्यविधि, २०७६
१२	उपाध्यक्षसँग महिला बालबालिका कार्यक्रम संचालन कार्यविधि, २०७६
१३	एफ. एम. रेडियो व्यवस्थापन तथा सञ्चालन कार्यविधि, २०७६
१४	जटिल प्रकृतिका असाध्य रोग लागेमा गरिने आर्थिक सहयोग, पोषणयुक्त खाना तथा यातायात खर्च वापत कार्यविधि, २०७६
१५	छार्का ताडसोड गाउँपालिकामा शिक्षा सञ्चालन व्यवस्थापन तथा नियमन कार्यविधि, २०७६
१६	छार्का ताडसोड गाउँपालिका उर्जा विकास सम्बन्धी निर्देशिका, २०७६
१७	छार्का ताडसोड गाउँपालिका भित्र सार्वजनिक क्षेत्रमा होटल, लज तथा चिया पसल संचालन कार्यविधि,

	२०७६
१८	छार्का ताडसोड गाउँपालिकाबाट गरिने बजार अनुगमन निर्देशिका, २०७६
१९	छार्का ताडसोड गाउँपालिकामा गरिबी निवारणका लागि लघु उद्यम विकास कार्यक्रम (मेडपा) संचालन कार्यविधि, २०७६
२०	गैर सहकारी संस्था परिचालन तथा व्यवस्थापन कार्यविधि, २०७६
२१	छार्का ताडसोड गाउँपालिकामा होमस्टे संचालन कार्यविधि, २०७६
२२	छार्का ताडसोड गाउँपालिकामा "घ" वर्गको निर्माण व्यवसायी इजाजत पत्र सम्बन्धी कार्यविधि, २०७६
२३	छार्का ताडसोड गाउँपालिकाको बैठक सञ्चालन सम्बन्धी कार्यविधि, २०७६
२४	सम्पत्ति कर व्यवस्थापन कार्यविधि, २०७६
२५	सामाजिक सुरक्षा तथा खर्च मितव्ययिता सम्बन्धी कार्यविधि, २०७६
२६	स्थानीय तहको उपभोक्ता समिति गठन परिचालन तथा व्यवस्थापन सम्बन्धी कार्यविधि, २०७६
२७	स्थानीय राजपत्र प्रकाशन सम्बन्धी कार्यविधि, २०७६
२८	छार्का ताडसोड गाउँपालिकामा करारमा प्राविधिक कर्मचारी व्यवस्थापन गर्ने सम्बन्धी कार्यविधि, २०७६
२९	विपद व्यवस्थापन कोष सञ्चालन कार्यविधि, २०७६
३०	छार्का ताडसोड गाउँपालिकाको स्वास्थ्य क्षेत्रको अनुगमन मूल्याङ्कन तथा सुपरीवेक्षण निर्देशिका, २०७६
३१	छार्का ताडसोड गाउँपालिकाको अनुगमन तथा सुपरीवेक्षण समितिको कार्य सञ्चालन कार्यविधि, २०७९
३२	छार्का ताडसोड गाउँपालिकाको कार्य सञ्चालन निर्देशिका, २०७९
३३	छार्का ताडसोड गाउँपालिका कन्टिजेन्सी रकम व्यवस्थापन र खर्च सम्बन्धी कार्यविधि, २०८०
३४	प्राविधिक कर्मचारी फिल्ड सुविधा सम्बन्धी कार्यविधि, २०८०
३५	रोजगार संवाद मञ्च कार्यविधि, २०८१
३६	स्थानीय तह स्वास्थ्य संस्था दर्ता तथा नविकरण सम्बन्धी निर्देशिका, २०८१
३७	८० वर्ष उमेर पुगेका जेष्ठ नागरिकलाई घरमै स्वास्थ्य सेवा पुर्याउने निर्देशिका, २०८१
३८	महिला स्वास्थ्य स्वयंसेविकाको सेवा सुविधा सम्बन्धी कार्यविधि, २०८१
३९	विपन्न नागरिक स्वास्थ्य बीमा कार्यक्रम कार्यविधि, २०८१
	नीति तथा रणनीतिहरू:
१	छार्का ताडसोड गाउँपालिकाको स्वास्थ्य तथा सरसफाई नीति, २०७८
२	छार्का ताडसोड गाउँपालिकाको रोजगार रणनीति(आ.व. २०८०।०८१- २०८५।०८६ सम्म)
३	छार्का ताडसोड गाउँपालिका शिक्षा नीति, २०८०
४	छार्का ताडसोड गाउँपालिका बाल संरक्षण नीति, २०८०
	आचारसंहिताहरू:
१	छार्का ताडसोड गाउँपालिकाका पदाधिकारीहरूको आचारसंहिता, २०७६

१४३. गाउँपालिकाका अवसर, चुनौति र समस्याहरु:

अवसरहरु:

- डोल्पा सदरमुकाम दुनै देखि सडक सञ्जालको विस्तार गरि गाउँपालिकाको बीचै बीचबाट मुस्ताङ जिल्लाको कागबेनी सम्म सडक निर्माण गर्न सकिने ।
- उक्त सडक सञ्जालको निर्माण पश्चात यातायात सेवाको विस्तार गर्न सकिने ।
- यस सँगै पर्यटकहरुको आगमनमा वृद्धि हुने भएकोले होटल व्यवसाय, होम-स्टे, पर्यटन ढुवानी सेवाहरुको विस्तार गर्न सकिने ।
- यस क्षेत्रमा रहेको धार्मिक तिर्थस्थल, भेषभूषा र संस्कृतिको प्रचार प्रसार गर्न सकिने ।
- यस क्षेत्रका जनताहरुको मुख्य पेशा पशुपालन रहेकोले पशुजन्य उत्पादनको बजारीकरण गरी आम्दानी बढाउन र बेरोजगारी हटाउन सकिने ।
- यस क्षेत्रमा उत्पादन हुने कृषि तथा जडिबुटीहरुको बजारीकरण गर्न सकिने ।
- सडक सञ्जालको विकास र विस्तार सँगै प्रचुर मात्रामा उपलब्ध रहेको जलश्रोतको बहुउपयोग गर्न सकिने ।

चुनौतिहरु:

- भौगोलिक विकटता र हावापानीको विषमताका कारण पूर्वाधारहरुको निर्माणमा कठिनाई हुने गरेको ।
- परम्परागत सौचको कारणले आधुनिक पूर्वाधारको निर्माण र भएका पूर्वाधारहरुको सदुपयोग गर्न कठिनाई हुने गरेको ।
- राज्यको न्यून लगानी र यस क्षेत्रको न्यून आम्दानीका कारणले पूर्वाधार निर्माणमा ढिलाई हुने गरेको ।
- बजेटमा तादात्म्यता हुन नसकेको, पञ्चवर्षिय योजनाले वार्षिक बजेटलाई Tie Up गर्न नसकेको ।
- स्थानीय स्तरमा शिक्षित र दक्ष जनशक्तिको अभाव रहेको ।
- कार्यक्रमहरुमा दोहोरोपनाको झमेला रहि रहने गरेको ।
- कृषि प्रणालीलाई आधुनिकीकरण गर्नु चुनौतिपूर्ण रहेको ।
- फैलिएर रहेको बस्तिहरुको कारण समयबद्ध अनुगमन र मूल्यांकन गर्नु चुनौतिपूर्ण रहेको ।
- समय मै बजेट निकासी हुन नसकेको ।

समस्याहरु:

- गुणस्तरिय, भरपर्दो र नियमित खानेपानी आपूर्ति हुन नसक्नु ।
- नियमित सिंचाईको अभावका कारणले कृषि उत्पादनमा कमी हुनु ।
- कमजोर शैक्षिक पूर्वाधारहरु ।
- पर्याप्त स्वास्थ्य सुबिधाहरु पुग्न नसक्नु ।
- कमजोर शैक्षिक स्तर र बेरोजगारी ।
- सचेतनामा कमी, मद्यपान, धुम्रपान लगायतका विकृतिहरुको यथास्थिति ।
- दीगो तथा ग्रामीण पर्यटन विकासमा कमी ।
- पर्यटन क्षेत्रबाट प्राप्त हुने आम्दानी पर्यटकीय क्षेत्रमा भित्रिन नसक्नु ।

१४४. गाउँपालिकाका विकासका संभावनाहरु:

(क) **पशुपालन:** यस पालिकाका स्थानीयवासीहरुको प्रमुख आयश्रोत नै पशुपालन हो । यस गाउँपालिकाको क्षेत्र भित्र ८९ हेक्टर जमिन वन क्षेत्र र ७४१४१ हेक्टर जमिन घाँसे क्षेत्र रहेकोले पशुपालनको लागि प्रचुर संभावना रहेको छ । म्याङलुङ भेंडा पालन गरी उन र मासुको उत्पादन गर्न सकिन्छ भने च्याङ्ग्रा र बाखापालन गरी मासु

उत्पादन गर्न सकिन्छ । त्यस्तै गाई, चोरी पालन गरी दूध, घिउ, छुपी, चीज, नौनी जस्ता खाद्य पदार्थहरू उत्पादन गरी बिक्री वितरण गर्दै आम्दानी बढाउन सकिन्छ । यसका साथै यस क्षेत्रममा पाईने भोटे कुकुरको व्यावसायिक उत्पादन पनि गर्न सकिन्छ ।

(ख) जडिबुटी: यस क्षेत्रमा प्राकृतिक रूपमा प्राप्त हुने प्रमुख जडिबुटीहरूमा यासागुम्बा, पाँचऔँले, निरमसी, गुच्ची च्याउ, सिलाजित, पाषणवेद, डालेचुक आदी हुन । व्यवस्थित रूपमा संकलन गरे यी हरुको उत्पादन वृद्धि गरी आम्दानी बढाउन सकिने संभावना रहेको छ ।

(ग) कृषि: यस क्षेत्रमा उत्पादन हुने प्रमुख कृषि बालिहरूमा सिमी, आलु, स्याउ, ओखर, चिनो धान, हिमाली लसुन, प्याज, बरेला आदी हुन । सिंचाईको प्रबन्ध गरी कृषिमा आधुनिकीकरण गरे यी कृषि बालीहरूको उत्पादन वृद्धि गरी आम्दानी बढाउन सकिने संभावना रहेको छ ।

(घ) पर्यटन: यस पालिका भित्र पुथा हिमाल देखि विश्व मै अग्लो स्थानमा रहेको मानव वस्ति छार्का भोट समेत रहेको छ । यसका साथै यहाँ थुप्रै ताल तलैयाहरू समेत रहेका छन । भर्खरै मात्र पत्ता लागेको विश्व कै सबैभन्दा उचाईमा रहेको वाडवुर ताल यसै पालिका भित्र पर्दछ । यस क्षेत्रको ३८७९ हेक्टर जमिन हिमक्षेत्रले ढाकिएकोले मनोरम दृश्य देख्न सकिन्छ । बौद्ध धर्म, हिमाली भेषभूषा र संस्कृति ले भरपुर सजिएको यस पालिकामा यिनै विषयहरूको प्रचार प्रसार र पूर्वाधार निर्माण गर्न सके पर्यटन एउटा प्रमुख संभावनाको श्रोत हुन सक्छ ।

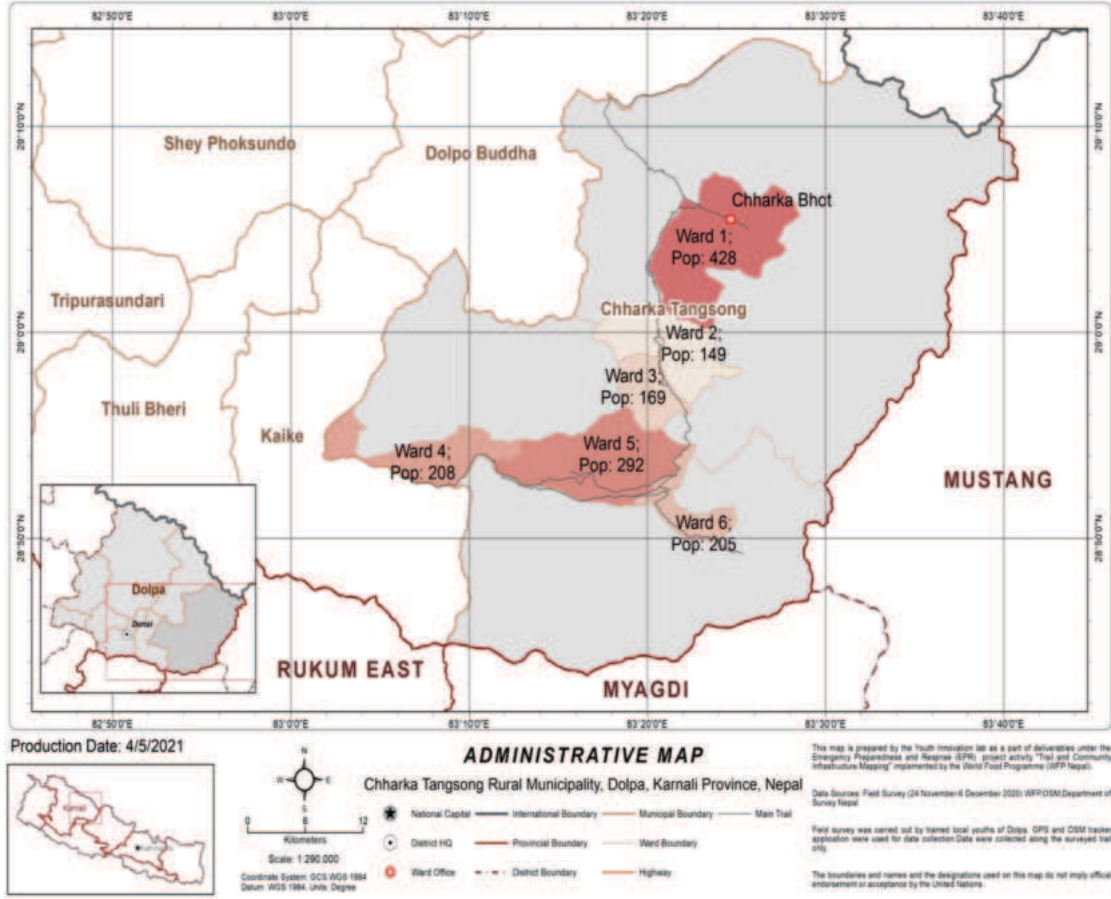
(ङ) सडक: यस पालिका भित्रबाट मुस्ताङ जिल्लाको सिमाना सम्म लगभग १०० कि. मी. भन्दा बढी सडक निर्माणाधीन अवस्थामा रहेको छ साथै २०० कि. मी. भन्दा बढी स्थानीय पैदल मार्ग समेत रहेको छ । यो पूर्वाधार निर्माण पश्चात आर्थिक गतिविधीमा बढोत्तरी हुन सक्नेछ ।

(च) यातायात: उक्त अनुसारको सडक निर्माण पश्चात आन्तरिक तथा वाह्य यातायात सेवा सुचारु गर्न सकिन्छ । डोल्पा जिल्लाको सदरमुकाम दुनै देखि कागकोट छार्का हुँदै र डोल्पोबुद्ध गाउँपालिकाको धो देखि छार्का हुँदै मुस्ताङको जोमसोम लगायत पोखरा र काठमाण्डौँ सम्मको यातायात सेवा सुचारु गर्न सकिन्छ । यसबाट पर्यटन, कृषि, उद्योगको क्षेत्रमा सकारात्मक प्रभाव समेत पर्न जान्छ ।

(छ) सीप तथा तालिम: यस पालिकामा दक्ष जनशक्तिको अभाव भएकोले सिकर्मी, डकर्मी, प्लम्बर, इलेक्ट्रिशियन, मेकानिक आदी जस्ता सीप तथा तालिम आर्जन गरी थुप्रै रोजगारीको अवसरहरू प्राप्त गर्न सकिन्छ ।

(ज) उद्योग: परम्परागत सीपमा आधारीत घरेलु उद्योगहरूको स्थापना गरी राडी, पाखी, लिउ, फेरे, कम्बल, पटुका, चोरीपट जस्ता बस्तुहरूको उत्पादन गरी आम्दानी बढाउन सकिन्छ ।

१४५. गाउँपालिकाको नक्शा:



१४६. अन्य:

(क) वि. सं. २०७९ सालमा भएको निर्वाचनबाट यस गाउँपालिकाका निर्वाचित जनप्रतिनिधीहरूको नामावली र सम्पर्क नम्बर देहाय अनुसार रहेको छ ।

क्र. सं.	नाम, थर	पद	सम्पर्क नं.
१.	सेनाड गुरुड	गा. पा. अध्यक्ष	९८४८३२८४७७
२.	कर्म ढुण्डुप गुरुड	गा. पा. उपाध्यक्ष	९८६४३४१०९४
३.	धावा लामा गुरुड	१ नं. वडा अध्यक्ष	९८४३७४८९२०
४.	कार्मा छोम्बेल गुरुड	वडा सदस्य	९८६३१६११७७
५.	टसि तार्के गुरुड	वडा सदस्य	९८६८९२५३७१
६.	नेजिड खाडु गुरुड	महिला वडा सदस्य	९८६०७२१०८६

क्र. सं.	नाम, थर	पद	सम्पर्क नं.
७.	टसि छोम्बेल गुरुङ	२ नं. वडा अध्यक्ष	९८४२९८३६४४
८.	कार्मा सोनाम गुरुङ	वडा सदस्य	९८६७९७३२९०
९.	वाङ्क्षेन ढम्चा गुरुङ	वडा सदस्य	९८४७६०५६८१
१०.	फुर्वा लामु गुरुङ	महिला वडा सदस्य	९८६४७९६०२९
११.	वाङ्जु गुरुङ	३ नं. वडा अध्यक्ष	९८४१८७८६५१
१२.	आङ्ग्याल गुरुङ	वडा सदस्य	९८६४७९६२०१
१३.	पेमा छिरिङ गुरुङ	वडा सदस्य	९८४८४८४११५
१४.	छोङ्गटोल गुरुङ	महिला वडा सदस्य	९७४५९५३६०६
१५.	खुमसुङ रोकाया	४ नं. वडा अध्यक्ष	९८६४३४०५६९
१६.	आङ्गेन वुढा	वडा सदस्य	९७४८३३१७०८
१७.	तेन्जिन कार्मा रोकाया	वडा सदस्य	९८४९०९१५००
१८.	कान्छि वुढा	महिला वडा सदस्य	९८६४३४०६४५
१९.	सोनाम साङ्मो गुरुङ	५ नं. वडा अध्यक्ष	९८४५६८२६२०
२०.	छोङ्गटुप गुरुङ	वडा सदस्य	९८६६६३६२२४
२१.	युङ्गुङ गुरुङ	वडा सदस्य	९८४५७७७८६४
२२.	धावा साङ्मु गुरुङ	महिला वडा सदस्य	९८४९३६७७२६
२३.	कार्मा तेन्जिन गुरुङ	६ नं. वडा अध्यक्ष	९८४५७७७९४०
२४.	डातर गुरुङ	वडा सदस्य	
२५.	नुर्वु गुरुङ	वडा सदस्य	
२६.	लाक्या टोल्मा गुरुङ	महिला वडा सदस्य	
२७.	युरुङ धर्ति	अल्पसङ्ख्यक सदस्य	९८४८३८७३३६
२८.	ठोक्याल गुरुङ भोटे	अल्पसङ्ख्यक सदस्य	













छार्का ताडसोड गाउँपालिका
गाउँ कार्यपालिकाको कार्यालय
कागकोट, डोल्पा



कर्णाली प्रदेश, नेपाल